

広報にしお

みんなをつなぐ情報誌

NISHIO

2019

7/1

No.1473



CONTENTS

- 02 きっかけは、あなたの声
- 08 参議院議員通常選挙
- 10 トピックス
- 12 中村市長のちょっと聞いてよ
- 13 観光information
- 14 まちの話題
- 16 お知らせ
- 23 愛知こどもの国へ遊びに行こう！
佐久島発 島の風だより
- 24 ほんものづくり隊
- 25 にしおdeキラリ☆サークル/キッズアルバム
- 26 西尾市史ニュース/にしがま線の車窓から
- 27 スクールスマイルショット/西尾市のデータ

きっかけは、 あなたの声

心の中にしまったままの市政への意見・提案はありませんか。「市でこんな活動ができるの良い」「ここを改善すると、暮らしやすくなる」。そんな皆さんの声をお聴きし、まちづくりに生かす「広聴」に市は力を入れていきます。私たちのまちがより住みやすく、より多くの人が訪れるようになる。

そのきっかけは、あなたの「声」かもしれません。

☎ 秘書広報広聴課 (☎65・2160)

広聴とは読んで字のごとく、「広く聴くこと」。市民の皆さんから意見や提案をお聴きし、市政に反映させたり、まちづくりのヒントにしたりする取り組みです。

声を届ける方法はさまざま。18歳以上の女性を対象の「女性議会をはじめ、中学生が参加する「学生議会」、高校生など若い世代をターゲットにした「西尾市の将来を担う皆さんとのまちづくりトーク」、各中学校区ごとに開催する「市長と語る市政懇談会」など、幅広い世代の方がまちづくりに参加できる場をつくりたいと考えています。また、今年度からは、市長と気軽に話すことができ

る「出張・市長のどこでもトーク」を始めました。広聴への入口は異なりますが、参加した方は自分の住むまちのことが好きな人ばかりでした。

市に委ねてばかりでは理想的なまちづくりは進みません。市民の皆さんが主役になり、まちづくりを自分事として考え、参画するためのきっかけが広聴です。市政について疑問に思っていることや提案したいアイデア、身近で話題になっている取り組みはありませんか。一歩踏み出して、皆さんの声を届けてください。私たちのまち、西尾市をもっとすてきなまちにするために。

私たちにしか見えないものを伝えるチャンスだと思う

福地中学校(写真左から)

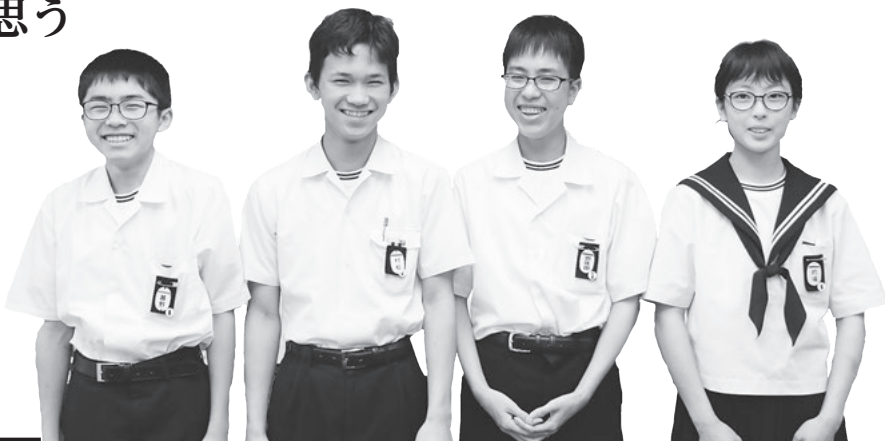
越野良太 さん

村松晃 さん

羽佐田啓介 さん

的場さくら さん

学生議会に参加



緊張したけれど、自分の意見を市長さんに伝えられてうれしかった。僕たち子どもにしか見えないものを伝えられる良いチャンスだと思います。(越野くん)

市長さんと話すのも、人前で発表するのも初めてだったけれど、とても良い経験になりました。西尾市にたくさんの外国人が観光に来て、今勉強している英語を生かせる仕事が増えてほしいです。(村松くん)

市長さんと直接話すのは、最初で最後の経験かもしれないと思い楽しみました。思っているだけでなく、誰かに伝えるのが大切だと感じました。(羽佐田くん)

大人に囲まれ緊張したけれど、自分の思いを言葉で伝えられて良い経験になりました。高齢者の問題を話しましたが、学校や同世代のことなど、私たちの身近なテーマを話してもいいと思いました。(的場さん)

問題は意外と身近にある みんなもそれを伝えてほしい

吉良高校

伊藤千智さん

まちづくりトークに参加



とても緊張したけれど、自分の思いは伝えられました。市長と直接話す機会はなかなかないので、参加できてうれしかったです。西尾市は外国人が増えているので、外国人とふれあう機会が増えれば。高齢者の方も多いので、

公共交通機関が利用しやすくなるよう整備してほしいです。

将来の夢はたくさんありますが、まちづくりトークを経験して、政治に携わり、自分の意見を発信できるような仕事に就きたいと思いました。

保育士が働きやすいまちになってほしい きっと子どもにもいい影響があるはず

牧仁美さん(吉良町)

女性議会に参加



女性議会のことを知り、仕事で交流のある子育て中のママたちの声を届けようと思い応募しました。議場で発言したことも良い機会でしたが、開催までの過程で市担当者や他の参加者と知り合えたこと、保育士の経験があり興味があった子育ての分野などを市職員

とじっくり話げできたことなどが、貴重な財産になりました。

まちづくりについて自分で思っているだけ、仲間で話しているだけでは何も変わりません。今、市は扉を開け、伝える機会を増やしてくれています。ぜひ利用して思いを届けてください。

これからもずっと西尾に住み続けたい 交通の便がもう少し良くなるといいな

星野梨奈さん(市子町)

まちづくりトークに参加

年代を問わず私たち若い世代にも声を掛けてもらい、活気ある西尾市をつくらうと感じました。西尾の魅力は地域でも学校でも人と人の距離が近いところ。中学時代の先生に憧れて教師を目指していて、ずっと西尾

で子どもたちを教えていきたいと思っています。まちづくりトークに参加する人は、若者ならではの意見や提案を気後れすることなく伝えてほしい。これからの西尾市に住んでいくのは私たち若い世代なんだから。



声の届け方はさまざま 主な広聴事業のラインナップ

2



未来を担う中学生に聴く

学生議会

まちの未来を担う若い世代が市政に参画する機会を設け、自分たちのまちに関心を持ってもらおうと、中学生を対象に平成30年度から実施。30年度は、福地、寺津、東部中学校で開催しました。SNSの活用やアテナショップへの出店など、西尾市の魅力を全国へ発信するアイデアや、急増する外国人への対応、多文化共生のまちづくりへの意見・提案がありました。令和2年度までに、市内全ての中学校などで開催します。

元年度の開催校

一色、吉良、幡豆中学校、佐久島
しおさい学校 中学部

1



女性の視点をまちづくりに

女性議会

平成30年度から実施。女性ならではの視点で日頃から感じている身近な課題などを意見・提案できます。市役所の議場で、実際に登壇して発言し、市長などが回答します。30年度の参加者からは、子育て支援や女性の活躍促進、防災、中高年生の生きがいづくり、教育環境などへの提案がありました。

現在元年度の参加者を募集中。市内在住で市政に関心があり、積極的に発言できる18歳以上の女性は、どなたでも参加できます。

元年度の開催日時

11月19日(火) 午後1時30分～4時

広聴Q&A



中学生の提案で
実現可能なものはありますか？



フルマラソン大会を開催し、各所で特産品を販売したり、賞品にしたりしてはという提案がありました。開催を予定しているフルマラソン大会に参加者も観客も楽しめるイベントにするための参考になっています。

広聴Q&A



議会の様子を見学したいです。
傍聴できますか？



どなたでも傍聴できます。
託児も受け付けていますので、事前に秘書広報広聴課にお問い合わせください。

4



地域の声を届ける

市長と語る市政懇談会

地区	開催日
幡豆	7月11日(木)
佐久島	7月16日(火)
八ツ面・鶴城	7月30日(火)
米津・西野町	8月20日(火)
平坂	9月19日(木)
寺津	9月26日(木)
福地	10月10日(木)
東部	10月15日(火)

今後の開催予定
2年に1度開催しています。市長などが各中学校区に向き、市政運営を説明するとともに、市民の皆さんからまちづくりへの意見や提案をお聴きします。事前申し込みは不要で、どなたでも参加できます。

広聴Q&A

Q 地元地区の開催日に参加できません。他の地区に参加できますか？

A お住まいの地区以外の会場にも参加できます。また、会議録を市ホームページで公開しますので、ご覧いただけます。

3



若年層を市政に呼び込む

西尾市の将来を担う皆さんと市長とのまちづくりトーク

元年度の開催予定
これまでの広聴メニューではあまり参加の多くない、高校生や大学生などの若者から市政などへの意見を聴くために平成29年度から実施しています。市内の高校や専修学校の生徒、新成人を対象に、それぞれが考えたテーマで懇談。30年度は、西尾東高校が「西尾市の更なる活性化のための方策」、吉良高校が「防災の取り組み」を、新成人の皆さんは「住みたい、住み続けたいまち西尾」をテーマに実施しました。
鶴城丘高校、白百合学園西尾高等家政専門学校、新成人の皆さん

広聴Q&A

Q 懇談する新成人は、どうやって選んでいますか？

A 成人式を企画・運営する成人式実行委員会の皆さんの中から、希望者に参加してもらっています。

6



市長があなたのもとへ

NEW

出張・市長のどこでもトーク

申込方法

開催希望日の1か月前までに、申込書を秘書広報広聴課へ。申込書は同課に用意。市ホームページでダウンロードもできます。

今年度からの新たな取り組みです。市長がまちに出て、市民の皆さんとフリートーク形式で懇談します。市内在住または在勤、在学の10人以上のグループ・団体であれば申し込みめます。会場は申込者で準備してください。市政について市長と気軽に語り合える機会です。まちづくりのアイデアなどを発言してみてください。

広聴Q & A

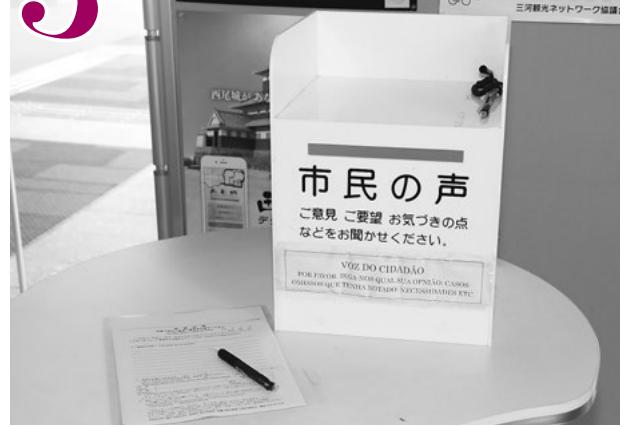


Q 会場は公共施設でなくてもいいですか？



A 大丈夫です。カフェでお茶しながらなど、気軽に懇談できます。

5



お茶の間からもまちづくり

市民の声

市政に対する意見や要望を手軽に伝えられる制度です。市役所や各ふれあいセンターなど、23の公共施設に設置されているボックスに投函するが、市ホームページの入力フォームから投稿できます。市の広聴メニューの中で最も利用され、年間400件近くの「声」が寄せられています。回答が必要な場合には、郵送またはEメールで回答します。多く寄せられる意見や市政運営に参考となるものは市ホームページで公開しています。

広聴Q & A



Q 市民の声って本当に読んでもらっていますか？



A 読んでいます。秘書広報広聴課、内容を担当する課はもちろん、市長、副市長、教育長も全ての声に目を通してしています。

まだまだあります。広聴メニュー



市政世論調査

2年に一度、無作為抽出した18歳以上の市民3000人を対象に実施。対象者に調査票を郵送し、市政に対する意見や要望を聴いています。結果は市政運営の参考にするとともに、市ホームページなどで公開しています。



広報サポーター

市民の皆さんに親しまれる広報紙を作るために、「広報にしお」の記事の内容や紙面のレイアウトなどについて、毎月広報サポーターにアンケートを実施しています。毎年4月に公募しています。興味がある方はぜひ応募してください。

皆さんのアイデアを市政に

出張・市長のどこでもトークがスタート！

6月2日、「出張・市長のどこでもトーク」が文化会館で開催されました。記念すべき第1回目は、佐久島を拠点に活動するNPO法人「ONE STEP」の皆さんと、不登校やひきこもり問題について語り合いました。深刻なテーマでしたが、会場は終始和やかな雰囲気。ONE STEPのスタッフや、ひきこもり経験者が意見や体験談を語り、生の声を市長に届けました。その後、西尾市での支援体制の構築についてなど活発な意見交換がされ、市長も積極的に質問するなど、問題に対する共通理解を深めました。

ONE STEPの代表理事を務める内田啓太さんは、「テーマが幅広く、一つの課で対応できる問題ではなく、どう市に伝えようか迷っていた。そのとき、この取り組みを知り、絶好の機会だと思い申し込んだ」と応募の動機を話してくれました。司会進行を務めた理事の藤井琢大さんは、「フリートーク形式で市政について語り合える機会はありがたい。気軽に話せる雰囲気で開催でき、かしこまらず、話しやすかったのではないかと感想を語ってくれました。



普段感じていることを 雑談感覚で市長に話してほしい

秘書広報広聴課長 細田 誠

広

聴とは固く言えば「広く市民の意見を聴き、市政に反映させること」ですが、市民の皆さんには、

自分の住む地域のことを改めて考える機会だと思ってもらいたいです。それが地域や西尾市への愛着につながってくれば良いと考えています。

西尾市の広聴の特徴は、何といても市長が直接対話に参加すること。今年度から始まった「出張・市長のどこでもトーク」は、市長の日程の都合もありますが、参加者の希望に合わせて日時を設定できます。会場もカフェなどでも良いので、気軽な雰囲気での対話できると思います。

市民の声で、「広報を多言語で表記すれば、外国人が住みやすくなる」という意見をいただき、2年度から広報にしておに9か国語への翻訳や自動読み上げ機能を追加して、スマートフォンやタブレットで閲覧できるように検討しています。昨年学生議会で、市の道路に季節ごとに違う花が咲く「花の街道」を整備したらどうかという提案がありました。管理な

どの問題で残念ながら実施できませんが、実現できればみんなが幸せになれる夢のある提案だと思います。

聴

いてほしい意見がある、参加してみたいけれど、敷居が高いと感じている方も多いかもかもしれませんが、普段から感じていることを市長と雑談でもする感覚で話してください。一緒にワクワクするまちを作りましょう。



参議院議員通常選挙

7月21日(日) 午前7時～午後8時

※佐久島投票所は
午前7時～午後7時

任期満了に伴う参議院議員通常選挙が、7月21日(日)に行われます。
必ず投票しましょう。



問市選挙管理委員会 (☎65・2164/総務課内)

投票できる方

- 次の①②のいずれも該当する方
- ①平成13年7月22日以前に生まれた方
 - ②平成31年4月3日以前から市内に住んでいて、選挙人名簿に登録されている方

●市内で転居した方

元年6月25日以後に転居届を出した方は、**転居前の投票所**で投票してください。

投票所入場券

投票所入場券(はがき)を7月4日(木)から順次郵送します。はがき1枚につき最大4人分の入場券が印刷されています。切り離して投票所に持参してください。有権者が5人以上いる世帯は、複数枚に分けて郵送します。入場券がなくても、投票資格のある方は投票できますが、スムーズに投票するため入場券を持ってお越しください。入場券がない場合は、投票所の職員に申し出てください。

不在者投票

●他市町村での不在者投票

仕事や旅行などで他の市町村に滞在中の方は、滞在先の市町村で不在者投票ができます。郵送でのやりとりになるため、早めの手続きしてください。

●郵便などによる不在者投票

身体が不自由などの理由で投票所に行けない方は、郵便などで不在者投票ができます。この制度を利用できるのは、下表の対象者に限られ、あらかじめ「郵便等投票証明書」が必要で、手続きや投票方法など、詳しくは市選挙管理委員会へお問い合わせください。

●代理記載制度

郵便などによる不在者投票の対象者で、身体障害者手帳の障害(上肢、視覚)の程度が1級、または戦傷病者手帳の障害(上肢、視覚)の程度が特別項症、第2項症の方は、あらかじめ届け出た代理記載人が投票の記載をすることができます。

●不在者投票施設での不在者投票

都道府県選挙管理委員会が指定する施設に入院または入所中の方は、その施設で不在者投票ができます。詳しくは入院または入所中の施設にお問い合わせください。

点字投票・代理投票

目が不自由な方は点字投票ができます。また、手をけがしている、目が不自由などの理由で文字が書けない方は、補助者が代わりに投票用紙に記入する代理投票ができます。希望する方は投票所の職員に申し出てください。

郵便などによる不在者投票制度を利用できる方

区分	障害の程度	
身体障害者手帳	両下肢、体幹、移動機能	1級または2級(※)
	心臓、腎臓、呼吸器、ぼうこう、直腸、小腸	1級または3級(※)
	免疫、肝臓	1級～3級(※)
戦傷病者手帳	両下肢、体幹	特別項症～第2項症
	心臓、腎臓、呼吸器、ぼうこう、直腸、小腸、肝臓	特別項症～第3項症
介護保険被保険者証	要介護5	

(※) 総合の等級ではなく、各部位の等級です。

各投票区の投票所一覧 (投票所は投票区ごとに異なります)

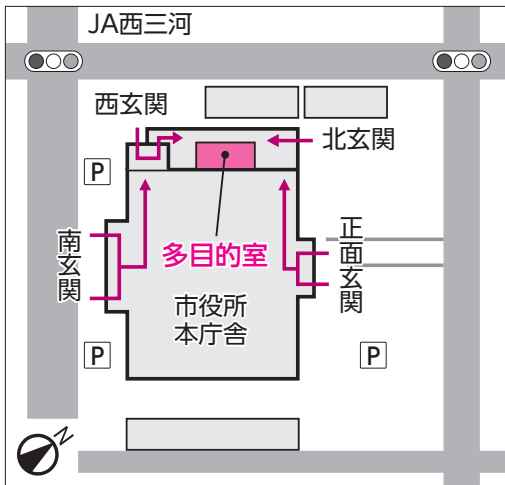
投票区名	投票所	投票区名	投票所	投票区名	投票所
錦城	西尾小学校 体育館	寺津南	寺津ふれあいセンター	一色東部	一色東部小学校 体育館
伊文	伊文保育園 遊戯室	寺津北	寺津保育園 遊戯室	佐久島	佐久島開発総合センター
鶴城	鶴城ふれあいセンター	福地南部	福地ふれあいセンター	吉田	吉田小学校 体育館
花ノ木	花ノ木小学校 体育館	福地北部	福地北部保育園 遊戯室	白浜	白浜小学校 体育館
八ツ面	八ツ面ふれあいセンター	米野	三和保育園 遊戯室	荻原	荻原小学校 体育館
西野町	西野町ふれあいセンター	貝吹	東部保育園 遊戯室	横須賀	横須賀小学校 体育館
今川	中央体育館 卓球場	室場	室場小学校 体育館	津平	津平小学校 体育館
中畑	中畑小学校 体育館	米津	米津ふれあいセンター	東幡豆	東幡豆体育館
平坂	勤労会館 研修室	一色西部	一色西部小学校 体育館	幡豆	幡豆小学校 体育館
矢田南部	矢田小学校 体育館	一色中部	一色中部小学校 体育館	鳥羽	鳥羽老人憩の家
矢田北部	矢田ふれあいセンター	一色南部	一色地域交流センター	寺部	幡豆ふれあいセンター

投票速報専用電話

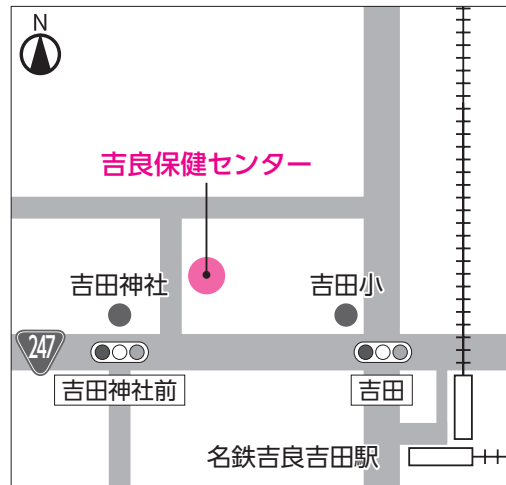
☎56・3133 (7月21日(日) 午前9時～午後8時)

期日前投票

仕事や旅行などの用事で、7月21日(日)に投票できない方はご利用ください。



市役所多目的室 (1階)



吉良保健センター

開設日時

▶市役所多目的室

7月5日(金)～20日(土)
午前8時30分～午後8時
※休日や夜間は西玄関
または北玄関からお
入りください。

▶吉良保健センター

7月13日(土)～20日(土)
午前8時30分～午後8時



中学生の模擬選挙体験

開票
開票開始日時 7月21日(日) 午後9時15分
開票所 総合体育館
開票速報専用電話 ☎56・1000
※午後10時30分から、30分ごとに
お知らせします。

選挙公報
立候補者の氏名、経歴、政見などが掲載された選挙公報は、各家庭へ新聞折り込みまたは郵便受けへの投函で配布します。市役所や各支所でも配布するほか、市ホームページで確認できます。

国民健康保険・後期高齢者医療保険 ・介護保険のお知らせ

7月中旬に通知書をお送りします。納税額や保険料などをご確認ください。
今年度の主な変更点などは次のとおりです。



	31年度	30年度
医療分	61万円	58万円
後期分	19万円	19万円
介護分	16万円	16万円

課税限度額が変更

医療機関などで受診する際は、保険証と新しい高齢受給者証（うすだいたい色）を提示してください。利用期間は、70歳の誕生日の翌月（1日が誕生日の方は誕生日の月）から75歳になるまでです。

新しい高齢受給者証を送付

70歳以上の国保加入者の医療費の自己負担割合を、前年所得に応じて再判定します。8月1日から使える新しい高齢受給者証を、7月中旬にお送りします。

国民健康保険（国保）

※1世帯で1年間に課税される限度額を変更します。国保税は医療分・後期分・介護分の合算額です。

国保税の軽減措置を拡充

軽減対象となる所得基準額（世帯主と被保険者の所得の合計）

▼均等割と平等割の2割を軽減

〔平成31年度〕 33万円 + 51万円

×被保険者数

〔平成30年度〕 33万円 + 50万円

×被保険者数

▼均等割と平等割の5割を軽減

〔平成31年度〕 33万円 + 28万円

×被保険者数

〔平成30年度〕 33万円 + 27万5000円

×被保険者数

●所得を申告してください

国保税の軽減は自動的に適用されません。申請は不要ですが、所得を申告していない場合は適用されません。また、平成30年中に、世帯に所得がない場合は国保税が減免されます。納期限までに申請してください。

問 保険年金課（☎65・2103）

後期高齢者医療保険

保険料の主な変更点

▼均等割の軽減

軽減特例が見直され、9割軽減から8割軽減に変わりました。また、5割軽減と2割軽減の対象者が拡大されました。

▼職場の健康保険などの被扶養者だった方の軽減
加入から2年が経過する月まで均等割額が5割軽減されます。平成29年4月30日以前に加入した方は、この制度の対象にはなりません。所得割額は当面の間かかりません。

新しい保険証を送付

8月1日から使える後期高齢者医療保険の保険証を、7月中旬にお送りします。

問 保険年金課（☎65・2105）

介護保険

保険料の軽減対象を拡大

消費税の改正に伴い、低所得者の方の負担を減らすため、保険料の軽減対象者を保険料所得段階が第1段階のみから、第3段階まで拡大します。対象は65歳以上の第一号被保険者のうち、住民税非課税世帯の方です。

▼軽減後の保険料月額

●第1段階の方…1690円

●第2段階の方…2730円

●第3段階の方…3510円

年間の保険料額は納入通知書でお知らせします。保険料額は、7月中旬に「介護保険料納入通知書兼特別徴収通知書」や「介護保険料特別徴収通知書」などでお知らせします。

問 長寿課（☎65・2118）

対象・応募資格 日時・期間 場所 内容 定員・募集人数
費用 講師 持ち物・提出書類 申込・申請 その他 問合せ先

市立看護専門学校の見学会

対 高校生以上の方

時 7月26日(金)、8月23日(金)

①午前10時～正午 ②午後1時30分～3時30分

※①②とも同じ内容

場 市立看護専門学校

内 学校概要・学校生活の説明、校内見学、体験コーナー、在校生との交流、質問コーナー、個別相談

定 各回35人(先着)

申 7月5日(金)から、電話またはEメールで市立看護専門学校(☎54・8800/✉kango@city.nishio.lg.jp)へ。

高校生や社会人、
保護者の方も歓迎!



神谷明トーク&ライブステージ

人気アニメの声優として活躍中の神谷明さんを迎え、トーク&ライブショーを開催します。

時 8月24日(土) 午後2時30分開場、3時開演

場 子育て・多世代交流プラザ

定 210人(先着)

¥2,000円(自由席/当日午後1時から整理券を配布)

チケット販売期間 7月10日(水)～8月24日(土)

チケット販売場所 文化会館、一色町公民館、子育て・多世代交流プラザ、チケットぴあ(Pコード…642-871)

問 子育て・多世代交流プラザ (☎73・4487)



『新編西尾市史 資料編1 考古』の内容を解説

「西尾市史シンポジウムー縄文時代の西尾ー」「西尾市史講座」

●西尾市史シンポジウムー縄文時代の西尾ー

『新編西尾市史 資料編1 考古』の発刊にあたり、発見された縄文時代の人骨や遺物を再検証し、分かったことを専門家が分かりやすく解説します。

時 8月3日(土) 午後1時30分開場、2時開演

場 文化会館小ホール

内 講 ①市史編さんと文化財保護/市史編集委員・考古部会長 加藤安信氏 ②墓制からみた^{かれぎのみや}枯木宮貝塚/国立歴史民俗博物館教授 山田康弘氏 ③生業からみた枯木宮貝塚/県埋蔵文化財センター川添和暁氏

¥無料(資料代は100円)

●西尾市史講座

『新編西尾市史 資料編1 考古』の内容を、執筆者が報告します。

時 ①7月21日(日) ②8月18日(日) ③9月8日(日)

各回午後1時30分～4時

場 岩瀬文庫研修ホール(地階)

内 講 ①西尾市史の^み魅どころ/市文化振興課 浅岡優 ②西尾市内の出土人骨からみた縄文・弥生時代人/京都大学名誉教授 茂原信生氏

②弥生時代の西尾
①三河に稲作が伝わった頃/南山大学教授 黒澤浩氏 ②弥生時代集落をみつめる/市文化振興課 鈴木とよ江

③中世の城館と村

①幡豆郡における中世の村/埋蔵文化財センター 鈴木正貴氏 ②伝えられた幡豆郡の城館ーお城再発見/岡崎市文化財保護審議会委員 奥田敏春氏

¥無料

問 文化振興課 (☎56・2459/岩瀬文庫内)

今月のテーマは…

多様性が輝く 共生社会を目指して



障害や国籍、性的指向など人が持つ特性で分け隔てられることなく、互いに尊重し合える環境を整えることが必要です。誰もが暮らしやすい共生社会を実現するため、「手話言語条例」の制定と「パートナーシップ宣誓制度」の導入に取り組んでいます。

●手話言語条例

—手話言語条例とは何ですか。

市長 手話の理解と普及を図り、聴覚障害者の円滑なコミュニケーションを推進するための条例です。

—なぜ手話に注目するのですか。

市長 聴覚障害者の中でも、生まれつき耳の聞こえない「ろう者」の方にとって、**手話は重要な言語**です。話すことや聞くことができず、人は、自然に言葉や文字を覚え、当たり前のようにコミュニケーションをとっています。しかし、ろう者の方が言葉と文字のつながりを理解するのは簡単ではありません。複雑な文章を理解することが苦手で、筆談では十分にコミュニケーションがとれない方もいます。言葉が通じなければ、社会にうまく関わらず孤立を招くことがあります。条例を制定することで、手話の重要性が認識され、**さまざまな場面で手話を使う**ようにしたいと考えています。

—具体的にどんなことに取り組めますか。

市長 障害者の団体と連携して、障害と手話への理解を深める啓発活動や、小・中学生への教育などを行います。また、あいさつ程度の手話ができるようにするため、市職員向けの手話講座を行います。

●パートナーシップ宣誓制度

—最近よく聞く「LGBT」とは何ですか。

市長 次の4つの頭文字をとった、性的少数者の総称の一つです。

L	女性同性愛者 (レズビアン)
G	男性同性愛者 (ゲイ)
B	両性愛者 (バイセクシュアル)
T	性と心の性不一致 体と心の性を持つ人 (トランスジェンダー)

この他にもさまざまな性のあり方があり、性的少数者は13人に1人いるといわれています。

—パートナーシップ宣誓制度とはどんな制度ですか？

市長 一方または双方が性的少数者である2人のパートナーシップ関係(互いに支え合い生きていく人生のパートナー)を市が認める制度です。現在、県内の市町村で初となる導入を目指しています。

—なぜパートナーシップ宣誓制度を導入するのですか？

市長 この制度は法律上の効果があるものではありません。しかし、市として2人の関係性を尊重

することで、**性的少数者の生きづらさを解消**し、心豊かに暮らせるまちを実現するために導入します。パートナーシップ宣誓証明書を取得することでパートナーを生命保険の受取人にできる制度や携帯電話で家族割引サービスを受けられるなど、社会全体で性的少数者に関する取り組みが進んでいます。

人はさまざまな特性や価値観を持って生きています。これからの社会に必要なのは、人と人を比較して優劣を判断することや、特定の属性によって区分けし、自分が属さない人たちに無関心でいることではありません。一人一人がかげがえのない存在として認め合い、支え合い、誰もが輝いて暮らしていける社会を築くことです。

すぐ使える 手話で「こんにちは」



2 お辞儀し合うように差し指を折り曲げる



1 指2本で時計の12時の位置を示す

事業の内容について、詳しくは次の問合先へ。▼手話言語条例：福祉課(☎65・2113)、パートナーシップ宣誓制度：地域つながり課(☎65・2178)へ。

観光 information

2019西尾キャンペーンレディ決定 西尾の魅力をもPR

2019西尾キャンペーンレディが決まりました。西尾祇園祭をはじめ、市内外のさまざまなイベントで西尾の魅力をもPRします。

☎市観光協会 (☎57・7882)



^{ひらきあやの}
平木綾乃さん(21歳)

会社員/碧南市在住
イベントを通じて
大好きな西尾のPR
ができることを、楽
しみにしています!!

西尾大好き!!
平木綾乃



^{やまかどあいこ}
山門愛子さん(35歳)

会社員/名古屋市在住
美しいスポット、
おいしいグルメ、人
の温かさを世界中の
皆さんに伝えます!!



^{きとうまお}
木藤真緒さん(22歳)

会社員/西尾市在住
西尾の魅力を1人
でもたくさんの方に
伝えられるよう、精
一杯頑張ります!!

心をこめて
西尾をPRします♡
山門愛子

LOVE西尾☺
木藤真緒

観光案内人になりたい方を募集

☎市内在住または在勤で、初歩程度の英語と日本語が話せる方

定20人

☎市内の観光・体験スポットを、英語で案内できるように勉強します。

¥無料

☎7月~2年1月に、6~10回ほど育成講座を実施します。

☎問7月16日(火)~31日(水)に、市観光協会 (☎57・7882/西尾コンベンションホール内) へ。

海水浴が始まります

海水浴場の開設期間 7月1日(月)~8月31日(土)

主なイベント予定

①恵比寿海水浴場・宮崎海水浴場

- ビーチフラッグス大会...8月4日(日) 午後0時30分(宮崎)
- ラッキーボール投げ...8月11日(祝) 午前11時30分(恵比寿)、午後1時30分(宮崎)
- パン食いゲーム...8月12日(休) 午前11時30分(恵比寿)、午後1時30分(宮崎)

②寺部海水浴場

- カブトムシの無料配布 (7月14日(日)・15日(祝) 午前8時/小学生以下/先着100人)
- 寺部マルシェ (8月11日(祝) 午前10時)

③佐久島大浦海水浴場

- ラッキーボール投げ(7月28日(日) 午後1時)
- サッカーゲームPK戦 (8月4日(日) 午後0時10分)

☎問①②...商工観光課 (☎65・2169)

③...佐久島振興課 (☎72・9607/さくナビ内)

寺津小学校 泥リンピック

泥 まみれで大笑い



5月29日、寺津小学校の「泥リンピック」が行われ、5年生児童が参加しました。学校近くの田んぼで、代かきを兼ねて「ドッジボール」や「ケイドロ」に挑戦。転んで泥まみれになるのも気にせず、みんな全力で走り回っていました。

第3回わんぱく相撲西尾場所

は っけよい、のこった



6月9日、西尾勤労会館で一般社団法人西尾青年会議所主催の「第3回わんぱく相撲西尾場所」が行われました。大きな声援が飛び交う中、まわしを身に付けた小学生が登場。勢いよく押し出したり、巧みに投げたりと、力の込もった熱い取り組みを繰り広げました。

つボイノリオ講演会としお地域ブランド物産展

西 尾の魅力を決める



5月12日に、「つボイノリオ講演会としお地域ブランド物産展」が文化会館で行われました。一色産うなぎ大使を務めるつボイさんが、縁の深い西尾の魅力と産業廃棄物処分場が建設されることによる風評被害の影響などを、他市町の事例を交えて、ユーモアたっぷりに講演。会場の外では、三河一色えびせんべいや干物など特産品が販売され、多くの方でにぎわいました。

三河一色みなとまつり2019

う なぎ、捕ったよ～



6月8日・9日に、三河一色みなとまつり2019が開催されました。西尾が誇る地域ブランド「一色産うなぎ」をはじめ特産品が勢ぞろい。来場者は、会場の雰囲気を楽しみながら、西尾グルメに舌鼓を打っていました。人気のうなぎつかみどり体験コーナーでは、子どもたちが夢中になってうなぎと格闘。びしょぬれになりながらうなぎを追い回していました。

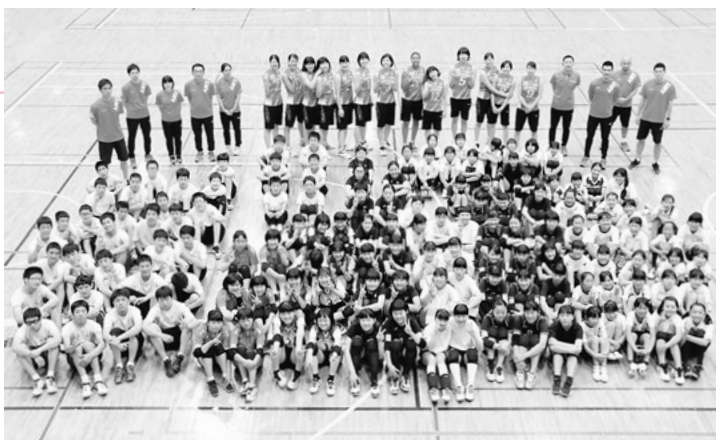
春の叙勲・褒章

長 年にわたる多大な功績

春の叙勲と褒章の受章者が5月21日に内閣府から発令されました。市内では、地方自治功労で杉崎慎一郎氏（永吉一丁目）が旭日双光章、更生保護功労で柴田光江氏（鳥羽町）が瑞宝双光章、社会福祉功労で安藤善夫氏（寄住町）が瑞宝単光章を受章しました。

エアリービーズが市民の皆さんと交流 憧れの選手とふれあう

西尾市とホームタウンパートナー協定を結ぶエアリービーズの選手が、市民の皆さんと交流しました。5月30日には、選手が保育園を訪問。ドッジボールやおにごっこなどの遊びを通して、園児たちとふれあっていました。6月1日には交歓会が行われ、小・中学校のバレー部の子どもたちにサーブやパスなどの技術を指導。憧れの選手を前に、子どもたちは目を輝かせながら、日本トップレベルの技を教わっていました。



はずのてらいち 西幡豆駅周辺が大にぎわい



5月19日、祐正寺(西幡豆町)で「はずのてらいち」が行われました。地域住民が企画した催しで、人気の飲食店や雑貨店が境内に集結。息の合った阿波踊りが披露されるなど、会場はあふれんばかりの人でにぎわい、初夏のひとときを楽しんでいました。

おにごっこキャラバン あいちこどものくに大バトル 相手チームのトレジャーを狙え!



6月8日、愛知こどもの国で、「おにごっこキャラバン あいちこどものくに大バトル」が行われました。参加者は、トレジャーと呼ばれるコップを取り合う「スポーツ鬼ごっこ」を体験。相手チームに捕まらないよう、元気いっぱい広場を走り回っていました。

お知らせ

どなたでも参加できる、費用が無料、事前申し込みが不要の場合、対象や金額、申込方法を記載していません。紙面の都合で全てをお伝えできませんので、詳しくは各記事の問合せ先に確認してください。



催し

魚をみて・さわって・さばいて 食べよう！ 親子で魚食教室

対小学生とその保護者
時8月3日(土) 午前10時～午後1時30分

場吉良町公民館

定12組(抽選)

請西三河地区漁業士協議会

申7月12日(金)までに、郵便番号・住所・参加者全員の氏名・連絡先・お子さんの学年を農林水産課(☎65・2136 / FAX 57・1322

／nousui@city.nishio.lg.jp)へ。電話での申し込み不可

着物体験

時①7月20日(土)

②8月17日(土)

③9月21日(土)

④午前10時～午後1時

⑤午前10時30分～午後1時30分

⑥午後1時～4時

⑦午後1時30分～4時30分

※各日4回

受付場所 尚古荘(歴史公園内)

内着物を着て歴史公園を散策

定各回10人(先着)

¥5600円(抹茶至茶付き)

申①7月17日(水)まで

②8月14日(水)まで

③9月18日(水)まで

申尚古荘(☎53・0380)

Isshiki Jazz vol.4

時8月31日(土) 午後2時～4時

場一色地域交流センター

定250人(先着)

¥大人:1000円

▼中学生:500円

※全席自由。飲食代は別途必要。小学生以下は要整理券

チケッ卜販売 7月2日(火)～

8月31日(土)に、文化会館または一色町公民館、中善樂器(鶴ヶ崎町)へ。チケッ卜ぴあ(PCコード:154・298)でも購入可

場一色町公民館(☎72・3411)

時8月4日(日) 正午～午後1時

場総合福祉センター

他①浴衣の貸し出しあり ②当日の着付けボランティアを募集中 ③大人・男性用の不要な浴衣や帯を募集中

問市国際交流協会事務局(☎65・2178 / 地域つながり課内)

外国人と一緒に盆踊り

時8月4日(日) 正午～午後1時

場総合福祉センター

他①浴衣の貸し出しあり ②当日の着付けボランティアを募集中 ③大人・男性用の不要な浴衣や帯を募集中

問市国際交流協会事務局(☎65・2178 / 地域つながり課内)

東儀秀樹X古澤巖XCobaコンサート

時11月3日(祝) 午後4時30分

場文化会館大ホール

¥4千円(抽選/全席指定/座席は選択不可)

申7月23日(火)必着までに、住所・氏名・郵便番号・電話番号・希望するチケッ卜枚数(4枚まで)を往復はがきで文化振興課(〒44510847 亀沢町480 / 岩瀬文庫内)へ。チケッ卜ぴあ専用ページ(<http://www.a.jp/ttcn/>)でも購入可

他①車いす席は往復はがきのみ受け付け。車いす座席希望と記入 ②未就学児は入場不可

問文化振興課(☎56・6660 / 岩瀬文庫内)

歴史講演会 「江戸時代の怪談話」

時7月28日(日) 午後2時～3時

場尚古荘(歴史公園内)

定40人(先着)

¥1000円(呈茶券付き)

講文化振興課学芸員 林知左子

申7月10日(水)～25日(木)に、尚古荘(☎53・0380)へ。

西尾市資料館企画展 「瓦を眺める」

時7月6日(土)～9月8日(日)

※7月15日(祝)、8月12日(休)を除く月曜日は休館

場西尾市資料館

内市内で出土した古代の瓦などを展示

問文化振興課(☎56・2459 / 岩瀬文庫内)

広告

大切なご家族を送るセレモニー

ご自宅で セレモニー

ペットの旅立ち

Thank you my family

西尾店

ご自宅で 火葬・返骨

「ありがとう」

の気持ちを込めてペットの旅立ちをお手伝いします。

TEL 0563-65-0810

24時間 ネット予約

http://pet-tabi.jp/

ペットの旅立ち 検索

〒445-0874 愛知県西尾市菱池町洲崎47 (株)モーターランド

広告

市街化調整区域の土地利用・売買にはさまざまな法的制限があります

農地転用 建築許可
売買 賃貸 相続

調整区域・農地のことなら
経験と実績の

正海行政書士事務所

西尾市住崎四丁目106番地 行政書士 正海 浩

私たちも相談しました!

ご相談はお気軽に
0563-54-7707

市営住宅入居者募集

Inscrições dos Apartamentos Municipais Abertas

募集している市営住宅一覧 ※EV=エレベーター

住宅名	間取りなど	家賃(円)	戸数
犬塚住宅 (中畑一丁目56)	1階/3階建/EV無 風呂釜など無 3DK/水洗	24,600 ~48,300	1 一般向
埋畑住宅 (吉良町荻原埋 畑91-1)	4階/4階建/EV有 風呂釜など有 3DK/水洗	25,600 ~50,200	1 一般向
父橋住宅 (室町中屋敷80)	平屋/風呂釜など無 2K/水洗	4,000 ~7,900	1 一般・単身向

時 申込期間 ▶ 7月5日(金)~12日(金)
 抽選日時 ▶ 7月19日(金) 午前10時開始
 入居可能日 ▶ 9月1日(日)
他 単身向は年齢などの制限があります。上記以外でも随時入居できる住宅が用意できる場合があります。
問 建築課 (☎65・2146)

MANABIFESTA

● 古本無料リサイクルバザー
時 8月2日(金) 午前9時~31日(土)午後7時
 ● 子ども一日司書
対 小学4~6年生
時 8月2日(金) 午後1時~4時
内 カウンター業務や本棚整理などを体験
定 10人(先着)
申 7月13日(土)から、直接一色学びの館へ。14日(日)からは電話での申し込み可
 ● 講演会
対 中学生以上の方
時 8月3日(土) 午前10時~11時

時 30分
講 竹島水族館館長 小林龍二氏
定 200人(先着)
申 7月13日(土)から、直接一色学びの館へ。14日(日)からは電話での申し込み可
● みんなのストーリーレテリング
時 8月3日(土) 午後1時30分~2時
内 絵本や紙芝居を使わないおはなし会
● まちがいさがし・工作ラリー
時 8月4日(日) 午前11時~午後2時
◆ 共通事項
場 一色学びの館
 ※講演会のみ子育て・多世

市戦没者追悼式

時 7月28日(日) 午後1時30分
申 問 7月10日(水)から、市消防署一色分署(☎72・2110)へ。
定 15人(先着)
内 心臓蘇生法(AEDを含む)や止血法などを学ぶ

普通救命講習会

対 市内在住・在勤・在学の方
時 8月4日(日) 午前9時~正午
場 市消防署一色分署
内 心肺蘇生法(AEDを含む)や止血法などを学ぶ
定 16人(先着)
料 2500円
講 畔柳紀子氏
申 問 7月5日(金)から、子育て・多世代交流プラザ(☎73・4487)へ。

いまさら聞けない〇〇揚げ物のコツ編

時 7月28日(日) 午前10時~午後1時
場 子育て・多世代交流プラザ
内 実際に調理しながら揚げ物の作り方を学ぶ
定 16人(先着)
料 2500円
講 畔柳紀子氏
申 問 7月5日(金)から、子育て・多世代交流プラザ(☎73・4487)へ。

第10回一色地区福祉ふれあい祭り

時 7月6日(土) 午後5時~7時
場 一色老人福祉センター
内 和太鼓演奏、大道芸など
問 市社会福祉協議会一色支所(☎72・9654/一色老人福祉センター内)

おはなしスイッチ☆クッキング 絵本の中に入ろうよ

対 小学生とその保護者
時 8月17日(土) 午後1時30分~3時30分
場 子育て・多世代交流プラザ
定 8組(先着)
料 800円
講 角谷多恵氏
申 問 7月13日(土)から、直接一色学びの館へ。14日(日)からは電話での申し込み可

文化交流プラザ。8月12日(休)を除く月曜日は休館
 一色学びの館(☎72・3880)

広告

勤務地 西尾 企業主導型保育園「にじいろほいくえん」
パート 保育士募集!!
時 1,200円~ 2019年3月 OPEN!!
 ※経験により決定致します
 時間/①7:30~13:30 ②15:00~18:30
 ①②希望する時間をお選び下さい
 ※7:30~8:00 17:00~18:30 時給1,400円となります
 休日/日曜定休、年末・年始
 待遇/各種保険完備、昇給有、交通費支給(当社規定による)
 0歳~2歳までの定員19名となるほいくえんが開園致しました
 資格不要 調理職員 同時募集
園 あさ7:30~よる18:30
児 0歳~2歳までの定員19名
募 見学・入園申し込み受付中
集 TEL 0563-65-9800
中 株式会社アクティード にじいろほいくえん
 西尾市西浅井町道坂1-10 西尾市高畠町4丁目60 サンシャインビル1階

健康・福祉

7月の献血

時場 ▼7月8日(月) 午前9時30分～11時30分：JA西三河本店(寄住町) ▼7月8日(月) 午後2時～4時：市民病院 ▼7月20日(土) 午前9時30分～11時30分・午後1時～4時：フィールいづも
問 福祉課 (☎65・2114)

カラダ測定会

対 40歳以上の方
時 8月1日(木) 午後2時～3時30分
内 筋肉量測定や管理栄養士の講話など
定 40人(先着)
他 ①はだいで測定 ②ペースメーカー使用者は測定不可
場 西尾市民げんきプラザ (☎65・0111)

ケアラーズカフェ日回家

対 認知症の方と介護している家族、医療・福祉等専門職の方
時 7月24日(水) 午後1時～4時

時 場 総合福祉センター第3集会所
内 介護者の交流・相談
¥ 1000円
 ※飲み物を飲む場合は別途100円

相談員

公益社団法人認知症の人と家族の会愛知県支部
 ・特定非営利活動法人HEART TO HEART
問 長寿課 (☎65・2120)

腰痛・肩こり予防の体操教室

時 7月18日(木) 午前9時30分～11時
場 中央体育館
講 作業療法士 中村洋一氏
持 室内用運動靴、タオル、飲み物
問 西尾市保健センター (☎57・0661)

母子福祉センター 親子クッキング講座

対 母子・父子家庭の親子
時 8月4日(日) 午前10時～午後1時
場 総合福祉センター調理実習室
内 夏野菜のパスタとおかず
定 親子10組(先着)
¥ 1組1500円
講 畔柳紀子氏

申 問 7月8日(月)～23日(火)午前9時～午後5時に、市社会福祉協議会(☎56・5900/総合福祉センター内)へ。土・日曜日、7月15日(祝)を除く。

母子家庭等医療費受給者証の更新

母子家庭等医療費受給者証をお持ちの方には、7月中旬に案内を郵送します。次の日程で手続きしてください。7月末までに通知が届かない方や、受給資格があると思われる方で受給者証を持っていない方はお問い合わせください。
時 ▼7月24日(水)～26日(金)・29日(月)・30日(火) 午前9時～午後5時 ▼7月27日(土) 午前9時～正午 ▼7月29日(月) 午後5時～8時
場 問 保険年金課 (☎65・2106)
 ※7月27日(土)は吉良支所でも開催

国民健康保険(国保税)の制度

●納税義務者は世帯主
 世帯に加入者がいる場合、世帯主が国保に加入していただくも世帯主に課税されます。
 ●減免制度
 災害などの特別な理由で生

活が困難になった場合に、国保税や病院などの窓口で自己負担額が減免・徴収猶予される制度があります。
問 保険年金課 (☎65・2103)

募集

赤ちゃんふれあい体験授業への協力者

対 2か月～1歳未満のお子さんと保護者
時 9月18日(水)～20日(金)・25日(水)・30日(月)、10月3日(木) 午前9時40分～10時50分
場 吉良高校
定 各日15組程度
申 問 8月27日(火)までに、吉良保健センター (☎32・3001)へ。

三河万歳後援会会員

内 国指定重要無形文化財「三河万歳」の保存活動を支援
年会費 ▼個人または法人：1000円
申 問 年会費を文化振興課(☎56・2459/岩瀬文庫内)へ。

訪問看護師募集! 広告

正規職員	パート
給与 27.5万円 待遇/各種保険完備、昇給有、交通費支給(当社規定による) 時間/8:00～17:00 休日/土・日・祝、年末年始 自宅より直行直帰も可能 2019年3月OPEN 0歳児～2歳までの定員19名となる ほいくえんが開園致しました! お子様がいる方も入室でき、安心して働けます! 毎日研修 見る1回<相談> 職場見学	給与 1,700円 時間/8:00～17:00 休日/土・日・祝、年末年始 オンコール 手当有 正社員への昇格も可能 保育料利用は無料!

アクトアードのPRポイント

- 正規職員は週休3日制度・短時間制度(9:00～17:00)導入している!
- 週休3日制or週休2日制あなたに合った勤務形態が選べる!!
- お子様の成長とともに、変更可能です。
- 年1回の長期休暇あり!! 年休取得のしやすさ
- 自分で計画を立て、旅行に行くのも良い、家でゆっくり過ごすのも良い、自分へのご褒美につかって頂く長期休暇になってます。

訪問看護ステーション アイナス
 ☎0563-52-0526
 住所/西尾市西浅井町道坂1-10 担当/ヒガシ

働きやすい環境づくりを実現しています! 職員の方は 保育園利用は無料!!

未満児(0歳・1歳・2歳)保育園誕生! ご連絡 お待ちしております!!

正規職員	パート
介護職員 給与 21.1万円～ 時間/8:00～17:00 夜勤専従介護職員 給与 23万円～ 時間/16:00～翌9:30 ケアマネ 給与 25万円～ 時間/8:00～17:00 待遇/各種保険完備、昇給有、賞与有、交通費支給(当社規定による) 休日/月9日休み(シフトによって早番・遅番あり)	●週2日～OK!! ●フルタイム ●資格なしでもOK!! 経験者優遇 ●ワークOK!! 希望でもOK!! ●あなたに合った勤務形態でOK!! 介護職員 時間/8:00～17:30 土日時給100円アップ 資格時 900円～ ヘルパー 時 930円 介護 時 1,200円 なし給 2級以上 (初任者研修) 福祉士 給 待遇/社会保険完備、交通費規定内支給(当社規定による)

家事手伝いスタッフ 食器洗い、洗濯、食事盛り付けなど
 10名～20名くらいの利用者さんの職場です! 資格なしOK
 時間/9:00～14:00 時給 900円～ 待遇/交通費規定内支給(当社規定による)

勤務先を選べます!! 事務所先のご紹介
 ★緑町 ★徳次町 ★住崎町 ★西浅井町
 まだ他に特典あります!! 詳しくは面談にて

株式会社 アクトアード
 ☎0563-52-0526
 住所/西尾市西浅井町道坂1-10 担当/ヒガシ

保育園の臨時職員を募集

採用予定日 8月1日以降で随時
勤務場所 市内の公立保育園
選考方法 面接
面接日 随時

面接場所 保育課
持(各1通) ①履歴書 ②免許・資格証明書の写し ③健康診断書(検査項目は身体計測・血圧・尿検査・胸部X線)



採用職種	応募資格	定員	勤務時間	賃金
クラス担任(保育園)	保育士資格を有する方	若干名	月～金曜日 午前8時30分～午後5時 ※早番・土曜日勤務あり	月額21万9,000円 通勤費月額4,400円
長時間保育業務	保育士または幼稚園教諭、養護教諭、小学校教諭免許を有する方	5人程度	月～金曜日 午前8時30分～午後4時15分 ※土曜日勤務あり	時給1,070円 通勤費日額200円
早朝保育業務	保育士資格を有する方	若干名	月～金曜日 午前7時30分～9時30分	時給1,070円 (午前8時30分以前1,338円) 通勤費日額200円

申問提出書類を保育課(☎65・2112)へ。

市社会福祉協議会の臨時職員(事務員)

対 自動車運転免許証を有し、次の①②のいずれかに該当する方
 ① 社会福祉士または介護支援専門員、保健師の資格を有する
 ② 地域ケアなどの経験がある看護師

採用予定日 9月1日

定 若干名

勤務日時 月～金曜日 午前8時30分～午後5時15分

勤務場所 地域包括支援センター
 ※パート勤務可

勤務内容 予防プランの作成、相談など
賃金 月額19万6300円
 ※介護支援専門員の資格保有者は21万7600円

選考方法 面接
面接日時 8月2日(金) 午後1時30分

面接場所 総合福祉センター(各1通) ①申込書 ②資格証明書の写し

※選考要項と申込書は同協議会(総合福祉センター)に用意

申問 7月11日(木)～29日(月)午前8時30分～午後5時15分に同協議会(☎56・59000)

へ。土・日曜日、7月15日(祝)を除く。

読書感想画展

対 小学3年生以下のお子さん
内 本を読んで心に残った場面や好きな場面

申 7月27日(土)～9月6日(金)に、作品の裏に応募票を貼って各図書館へ。応募票は各図書館に用意

他 ①読む本と画材は自由 ②用紙は四つ切画用紙(幼児・園児は八つ切画用紙可)
問 西尾市立図書館(☎56・6200)



▼平成30年度教育長賞受賞作品
 ▼作者：富田結奈さん(平坂小学校2年/当時)
 ▼読んだ本：やさしく読めるピジュアル伝記4 ベートーベン

明治17年創業

廣告

墓石・神仏前・石製品加工販売・石垣工事
 心をこめた石づくりの店

(有)中村石材店

愛知県西尾市下町御城下34番2
 TEL 0563-54-3754
 FAX 0563-54-3754
 工場 TEL 0563-59-3222

廣告

本格的なピッツァ&パスタ
 豊富なメニューが食べ放題!

菜園プッフェピソリーノ

Pisolino

ご予約受付中!

TEL 0563-54-6556
 西尾市道光寺一丁目4番地15
 お得な情報が満載
<http://www.pisolino-nishio.com>

相続・離婚・債務整理
 交通事故の相談は初回無料
 その他、労働・企業法務・刑事事件応需

廣告

夜間・休日法律相談可

**愛三西尾
 法律事務所**

代表弁護士/井上洋一(愛知県弁護士会所属)

西尾駅西へ徒歩3分 西尾市榎木町3丁目51-3 林ビル2F
 TEL.0563-53-0220 駐車場あり www.aisan-law.jp

日本語指導ボランティア

活動日時 ▼全世代向け：毎週日曜日 午前9時30分～正午 ▼大人向け：毎週木曜日 午前9時30分～11時

活動場所 総合福祉センター

市内国際交流協会（年会費2000円）の会員として日本語教室で指導

申請 市内国際交流協会事務局

（☎65・2178 / 地域つながり課内）

その他

プレミアム付商品券

対 次の①②のいずれかに該当する方

①平成31年1月1日時点で今年度の住民税が課税されていない方

※課税者の配偶者や扶養されている方、生活保護受給者などを除く。

②6月1日時点で西尾市に住民票があり、平成28年4月2日～令和元年9月30日に生まれたお子さんを扶養している世帯主

購入期間 10月1日(火)～2年

1月31日(金)

購入場所 西尾信用金庫

購入限度額 ①2万5000円 ②対象のお子さん1人につき2万5000円

※販売額は2万円

コールセンター ☎0570・052・215

他 専用ホームページ (https://premium-gift.jp/nishio)あり

問 商工観光課 (☎65・2168)

歴史公園の利用制限

時 7月16日(火)～2年6月30日(火)

内 西尾城二之丸丑寅櫓・土塀復元工事に伴い、芝生広場の北側と駐車場の一部の利用を制限

他 満車の場合は、文化会館駐車場が利用可

問 文化振興課 (☎56・6660 / 岩瀬文庫内)

若者の就職相談

対 15歳～39歳で仕事に就いていない方、またはその家族

時 7月10日(水)・24日(水)、8月14日(水)・28日(水) 午後1時30分～4時30分

場 市役所23相談室

定 3人(先着)

申請相談日の前日までに、商工観光課(☎65・2168)へ。

耐震無料相談会

時 7月11日(水)・12日(金) 午前9時30分～午後4時

場 市役所市民ロビー

内 耐震改修などの相談会

問 建築課 (☎65・2381)

し尿くみ取り手数料の減免

次のいずれかに該当する方は、し尿くみ取り手数料が減免になる場合があります。

対 準要保護世帯、寝たきり老人、老人世帯、身体障害者1～3級の方、知的障害者A・B判定の方、児童扶養手当受給世帯、老人と18歳未満の子で構成する世帯など

他 ①浄化槽の清掃・保守点検などは、減免の対象外 ②し尿くみ取りを開始・中止する場合は、ごみ減量課へ。

問 ごみ減量課 (☎34・8113 / クリーンセンター内)

西三河都市計画地区計画面案の縦覧(市決定)

時 7月8日(月)～23日(火)

内 堀割工業団地地区計画の決

所在地の変更

広報にしお6月16日号18ページ休日診療案内「在宅当番医」のうち、西村皮フ科の所在地が変わりました。変更後の所在地は次のとおりです。

今川町下落

電車で行こう!

第37回蒲郡まつり 納涼花火大会

時 7月28日(日) 午後7時30分～9時

場 蒲郡市民会館周辺(蒲郡市栄町/名鉄蒲郡駅から徒歩5分)

内 太平洋岸最大級の正三尺玉花火、仕掛け花火、ミュージックスターマインなど約5000発を打ち上げ

問 蒲郡市観光工課 (☎0533・66・1120)

石のおかだや 広告

墓石

石のおかだや 検索

☎0120-54-2514

今川町馬捨場41-1 (郵便局南400m)

広告

西尾コンパシヨンホール

●1年前からご予約可
●申込は先着順です

株式会社西尾駅西開発

〒445-0852 愛知県西尾市花ノ木町4丁目64番地
TEL 0563-77-3887

今月の納期

- 固定資産税・都市計画税……第2期
- 国民健康保険(普通徴収分)…第1期
- 介護保険料(普通徴収分)……第1期
- 後期高齢者医療保険料(普通徴収分)……第1期

納期限 7月31日(水)

その他 □座振替の方は残高をご確認ください。なお、再振替はできません。

問先 収納課 (☎65・2132)



第65回市民体育大会の出場者を募集

対市内在住または在勤、在学の方

- ▶ ソフトボール… 1 チーム6,000円(一般のみ)
- ▶ ゲートボール… 1 人200円
- ▶ 少林寺拳法… 1 人1,000円
- ▶ グラウンドゴルフ… 1 人500円
- ▶ インディアカ… 1 チーム1,000円
- ▶ 空手道… 1 人1,500円
- ▶ ドッジボール… 1 チーム1,000円(小学1・2年生)、2,000円(小学3～6年生)、4,000円(一般)
- ▶ その他…無料

申各申込期限までに、申込書を直接またはファクスで総合体育館(FAX54・7762)、中央体育館(FAX56・0456)、鶴城体育館(FAX55・0169)、一色B&G海洋センター(FAX74・0021)、コミュニティ公園(FAX35・1544)、幡豆公民館(FAX62・2800)へ。申込書は各施設に用意。市スポーツ協会ホームページでダウンロードもできます。

他10月4日(金)午後7時に、総合体育館で総合開会式を行います。

問市スポーツ協会(☎65・0057/総合体育館内)

種 目	種 別	開 催 日	会 場	申込期限	
陸上競技	小学校・中学校・一般の各男女	10月5日(土)	総合グラウンド	9月11日(水)	
剣 道	小学校・中学校・高校・一般の各男女	10月12日(土)	中央体育館	8月28日(水)	
ソフトテニス	小学校男女	9月28日(土)	西尾公園テニスコート	9月18日(水)	
	一般男女、シニア60	9月29日(日)			
	中学校男女	10月5日(土)			
	高校男女	10月12日(土)			
卓 球	小学校・中学校・一般の各男女、ラージボール	10月6日(日)	総合体育館	9月11日(水)	
弓 道	高校男女	9月14日(土)	総合体育館	9月4日(水)	
	一般男女	9月29日(日)			
	中学校男女	9月28日(土)			
バレーボール	小学校女子	8月22日(木)・23日(金)	中央体育館	7月10日(水)	
	一般男子(6人制)	9月8日(日)		8月21日(水)	
	高校男女(6人制)	9月23日(祝)		9月11日(水)	
	中学校男女(6人制)	10月6日(日)		一色町体育館	10月2日(水)
	ママさん(9人制)	10月26日(土)		総合体育館	10月16日(水)
ソフトバレーボール	トリム、レディース	10月20日(日)	一色町体育館、一色B&G海洋センター	10月2日(水)	
柔 道	小学校・中学校・高校・一般の各男女	12月15日(日)	中央体育館	11月13日(水)	
バスケットボール	小学校男女	8月20日(火)～22日(木)	総合体育館	7月31日(水)	
	高校男女	9月21日(土)	西尾高校	8月28日(水)	
	中学校男女	10月5日(土)・6日(日)	総合体育館、鶴城体育館		
	一般男女	9月29日(日)、 10月20日(日)・27日(日)	総合体育館、中央体育館		
アーチェリー	一般男女	10月6日(日)	市民運動広場	9月25日(水)	
ソフトボール	一般男子	8月25日(日)、 9月1日(日)・15日(日)	矢作川西尾緑地 ほか	7月31日(水)	
	小学校	9月22日(日)	坂田球場		
	中学校女子	10月5日(土)・6日(日)	一色中学校		
	高校女子	10月19日(土)	西尾東高校		
テ ニ ス	ダブルス男女	10月6日(日)	市民運動広場	9月25日(水)	
ゲートボール	一般男女	10月6日(日)	古川緑地	9月4日(水)	
バドミントン	小学校・一般の各男女	9月22日(日)	総合体育館	8月28日(水)	
少林寺拳法	幼年、小学校、中学校、高校、一般	10月27日(日)	中央体育館	9月11日(水)	
サ ッ カ ー	小学校(男女混成可)	10月19日(土)・20日(日)	総合グラウンド	8月28日(水)	
	中学校(男女混成可)	10月6日(日)	西尾中学校		
	フットサル	12月15日(日)	中央体育館		
グラウンドゴルフ	一般男女	10月14日(祝)	古川右岸1号緑地	8月28日(水)	
インディアカ	混合、女子、シニア混合	10月6日(日)	中央体育館	9月18日(水)	
空 手 道	幼少・小学校・中学校・高校・一般	11月3日(祝)	中央体育館	10月2日(水)	
ドッジボール	小学1・2年生、小学3～6年生、一般	8月25日(日)	総合体育館	7月24日(水)	



岡崎 夏まつり・花火大会

●岡崎城下家康公夏まつり
 時 7月26日(金)・28日(日)・31日(水)～8月4日(日)
 場 岡崎公園(岡崎市康生町)、籠田公園(岡崎市籠田町)、イオンモール岡崎(岡崎市戸崎町)、NEOPASA岡崎(新東名高速道路サービスエリア)など

内 ステージやグルメ、夜市、盆踊りなど

●第71回花火大会

時 8月3日(土) 午後6時50分～9時
 場 乙川河川敷(名鉄東岡崎駅下車)
 内 仕掛け花火や金魚花火、各種スターマインなど
 バラエティに富んだ三河花火を打ち上げ

◆共通事項

問 岡崎市観光推進課 (☎0564・23・6216)

碧南 元気ッス！へきなん

時 ▶前夜祭…8月2日(金) 午後6時～8時40分
 ▶本祭…8月3日(土) 午後2時～8時45分

場 ▶2日(金)…碧南市文化会館駐車場
 ▶3日(土)…碧南市役所前道路とその周辺
 ※名鉄碧南中央駅下車

内 総踊りや出店、ステージ発表など

問 碧南市地域協働課 (☎0566・41・3311)

西三河各地の夏祭りです。いずれも公共交通機関をご利用ください。

豊田 第51回豊田おいでんまつり

●おいでん総踊り

時 7月27日(土) 午後5時30分～8時45分

場 名鉄豊田市駅東側一帯

内 各踊り連が笑顔と元気のあふれる踊りを披露

●花火大会

時 7月28日(日) 午後7時10分～9時

場 白浜公園一帯(名鉄豊田市駅から徒歩約10分)

内 メロディ花火、ナイアガラ大瀑布などの花火を打ち上げ

◆共通事項

問 豊田おいでんまつり実行委員会 (☎0565・34・6642/豊田市商業観光課内)

刈谷 天下の奇祭「刈谷万燈祭」

時 7月27日(土)・28日(日)

場 秋葉社周辺(刈谷市銀座/JR・名鉄刈谷駅または名鉄刈谷市駅下車)

内 県の無形民俗文化財に指定され、240年の歴史がある伝統的な祭り。武者人形をかたどった重さ約60 kilogramsの「万燈」を若衆が一人で担ぎ、笛や太鼓のお囃子に合わせて勇壮に舞い踊る

問 刈谷市観光協会 (☎0566・23・4100)

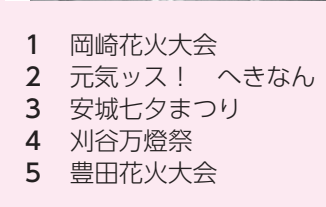
刈谷駅前観光案内所 (☎0566・45・5833)

安城 第66回安城七夕まつり

時 8月2日(金)～4日(日) 午前10時～午後9時

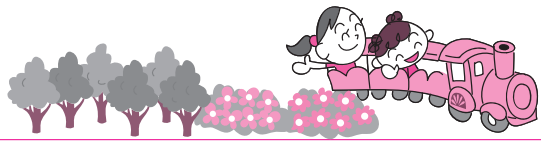
場 JR安城駅から名鉄南安城駅までの一帯

問 安城七夕まつり協賛事務局 (☎0566・71・2235/安城市商工課内)



1 岡崎花火大会
 2 元気ッス！へきなん
 3 安城七夕まつり
 4 刈谷万燈祭
 5 豊田花火大会

対象・応募資格 時日時・期間 場場所 内内容 定員・募集人数
 ¥費用 講講師 持持ち物 申申込・申請 他その他 問問合先



愛知こどもの国へ

遊びに行こう！

謎解きウォーキング 夏

対どなたでも
時7月6日(土)～9月1日(日)
 午前10時～午後4時
受付場所 あさひが丘入口
内遊んで、歩いて、謎を解き、ゴールを目指します。
¥無料
他事前申し込みは不要

サマースプラッシュ くみずで遊ぶ3日間

対どなたでも
時7月13日(土)～15日(祝) 午前10時～午後4時
場あさひが丘ふくちゃん広場
内①竹みずてっぽうを作ろう！
 ②みずてっぽうパトールヤブサメ



定①3日間で200人(先着)
 ②各回50人
¥各200円

申愛知こどもの国ホームページの入力フォームから申し込みください。

ウォーターパーク

対3歳～小学生
時7月6日(土)・7日(日)・13日(土)～15日(祝)・20日(土)～9月1日(日) 午前10時～午後4時
場あさひが丘旧プール
内水遊び場として解放します。
¥無料
申事前申し込みは不要。6日(土)・7日(日)は、水てっぽう遊びやスイカ割りなどオンラインイベントを行います。

サイエンスLABO

対どなたでも
時7月6日(土)～28日(日)の土・日曜日、祝日 午前10時～午後4時30分
場※臨時閉館する場合あり
 中央管理棟
内①実験キット：20種類の実験キットで遊びます。②サイエンスショー：1日2回(午後1時30分と2時30分)開催しています。
¥無料
他事前申し込みは不要

問愛知こどもの国 (☎62・4151)

佐久島 島の風 だより



佐久島体験2019



佐久島体験2019がスタートします。その第1弾「荒木由香里展」を7月20日(土)から開催します。荒木由香里さんは、展望台北側の高千谷にある常設作品「星を思う場所」の作者です。島を何度も訪れているという荒木さんは、島のゆったり流れる時間を体感してもらおうと、展示作品をいくつか所ではなく、島内各地にちりばめました。左の写真は荒木さんの新作アート「星屑のテーブルクロス」。荒木由香里展の展示作品の一つで、島のどこかに展示されています。

展示作品を探し出すヒントは、各渡船場と弁天サロン、さくナビで配布される地図のみ。看板もキャプションもないざっくりした地図を頼りに、ゆっくり、のんびりと島内を巡り、全部で9つある荒木さんのステキなアート作品を見つけてください。島へお越しの際は、ハチなどの虫さされにご注意ください。ハチは香水の香りやジュースなどの飲み残しなどに寄ってきます。肌の露出やサングラス履きはなるべく避け、島で楽しい思い出をつくってください。

アート&イベント情報

- 荒木由香里展アティストトーク&餅投げ&交流会
時7月20日(土) 午後2時
場弁天サロン
- ラッキーボール投げ
時7月28日(日) 午後1時
場8月4日(日) 正午
- 大浦海水浴場
時8月14日(水) 午後7時～9時
場大浦海水浴場・崇運寺
- 弁財天祭典
時8月16日(金) 午前9時～午後1時
場筒島弁財天

問 佐久島振興課 (☎72・9607)
 【佐久島公式ホームページ】
<http://sakushima.com>



頑張るものづくり企業を応援します

このコーナー「ほんものづくり隊」は、「ものづくりのまち西尾」の知名度向上プロジェクトの一環で掲載しています。製造業を主たる事業とし、冊子「頑張るものづくり企業in西尾」に掲載の企業をリレーで紹介し、地域産業の活性化を目指します。

ディレクト・セン・房株式会社

製品開発から製造、販売、不良対策まで幅広く対応

溶かした金属と金型の間に使用する塗型剤やコーティング剤、離型剤、潤滑剤などを開発・製造・販売するディレクト・セン・房(株)。他にも鋳造技術のコンサルタント業務を行い、多くの取引先から支持されています。

入社6年目の古川哲平さん(錦城町)は、営業部に所属。学生時代の留学経験を生かし、東南アジアやインドを中心に営業活動を行っています。聞き慣れない専門用語が多い鋳造業界。製品の特徴や技術提案など英語で伝える方法を独学で学び、海外営業のときは分かりやすい説明を心掛けているそうです。

「相手と親しい関係をつくるために、時には冗談を交えながら商談を進める。自分の思いが相手に上手く伝わったときは、大きな達成感を感じる」と語ってくれました。



学生時代には、スキューバダイビングをするなど海が好きな古川さん。今年の夏は吉良ワイキキビーチでSUP(スタンドアップパドルボード)を始めたいとのこと。新しい世界へ恐れずに踏み出す開拓力は、グローバル化を目指す西尾のものづくりを支えてくれるでしょう。

DATA

本社所在地/鳥羽町西迫20-1
 問合先/☎62・6085 分野/鋳造、鍛造、プラスチック用副資材
 資本金/5,000万円 従業員数/33人



昭和30年の創業以来、自動車部品の中でもディファレンシャルシャフトやミッション関連の部品、アクセルペダルなど自動車の重要部品の精密切削加工を行ってきた村井鉄工(株)。切削加工から研磨まで一貫生産し、高品質な製品を短期間で納品。生産性を向上するため、効率化や省力化、コスト削減に取り組んでいます。

第二製造班に所属する山影匡寛さん(一色町)は

村井鉄工株式会社

切削加工から研磨加工まで一貫生産体制が強み

入社2年目。以前は異業種で働いていましたが、NC旋盤を利用した切削加工を目にし、ものづくりに携わりたいと思い転職したそうです。「今は先輩に教わりながら、NC旋盤のプログラム修正をしている。プログラミングを習得して、いつか自分で一から製品を作りたい」と目標を語ってくれました。

休日の楽しみは、5年前から始めたダーツと語る山影さん。ものづくりに魅力を感じ、積極的に関わりたいという熱い思いと、趣味で培った高い集中力が西尾のものづくりの基盤を向上させてくれるでしょう。

DATA

本社所在地/深池町長縄114
 問合先/☎65・2757 分野/自動車部品の切削加工
 資本金/1,000万円 従業員数/48人



仲間と一緒に
楽しもう！

西尾市母子寡婦福祉会

ひとり親家庭の皆さん、身近に相談できる人はいませんか。一人で悩み事を抱え込んではいませんか。西尾市母子寡婦福祉会は、ひとり親家庭でがんばっている同じ境遇の方が互いに励まし合い、一緒に困難を乗り越えていくための会です。

現在の会員は215人。女性の生き方を学ぶ講演会への参加やクラブ活動、ボランティア活動を行っています。クラブ活動には茶道や華道、書道、着付けなどがあり、発表会を開催しています。野球やサッカーなどのスポーツ観戦や親子社会見学、グラウンドゴルフ大会などのお子さんも楽しめる行事もあり、親子でいきいきと暮らすきっかけの場になつていきます。また、返済不要の給付型奨学金を紹介するなど、困りごとと一緒に解決していくために、仲間同士で情報を交換し合っています。

西尾市母子寡婦福祉会はひとり親家庭を手助けし、地域に必要とされる会を目指しています。一緒に活動してみませんか。興味のある方は、気軽にお問い合わせください。

問 町 中島 (☎56・8537/平口)

このコーナーに登場してくれるサークル・ボランティア団体を募集しています。詳しくは、秘書広報広聴課 (☎65・2159) へ。



川端 悠誠くん
(高落町)

平成30年6月生まれ
よく食べて元気いっぱい
遊ぶ姿が大好き♪男らしく立派に育つてね。



寺田 妃那ちゃん
(一色町)

平成29年7月生まれ
歌ったり手遊びが大好き！
そしてゴハン大好き♡
健康やかに育つてね。



宮嶋 一瑠くん
(吉良町)

平成30年1月生まれ
ニコニコ笑顔と得意の変顔に
メロメロよ♡ スクスク大きくなあれ。



大竹 未紘ちゃん
(吉良町)

平成30年1月生まれ
わが家のアイドル未紘ちゃん♡
かわい笑顔にみんな癒されるよ。



稲垣 遼くん
(法光寺町)

平成29年1月生まれ
踊ることが大好きな遼。
お姉ちゃんたちと元気に仲良く育つてね♡



古橋 芽生子ちゃん
(米津町)

平成30年4月生まれ
マイペースなところが大好き♡
お姉ちゃんと仲良く育つてね♪



水野 伊吹生くん
(徳次町)

平成30年4月生まれ
伊吹生のその癒やし系笑顔で、
これからみんなを幸せにしてね♪



佐藤 陽菜ちゃん
(上道目記町)

平成30年1月生まれ
いつも元気で明るい陽菜ちゃん。
元気にかわいく育つてね♡

キッズアルバム

西尾市史ニユース

正法寺古墳の埴輪

文化振興課 三田敦司

大阪府にある「百舌鳥・古市古墳群」の世界遺産登録が話題になるなど、古墳への注目が集まっています。百舌鳥・古市古墳群は、古墳時代中期の大王や家臣たちの墓と考えられています。同じころ、この地域にも三河を代表する大型古墳が築かれていました。

吉良町乙川の小高い丘の上に位置する「正法寺古墳」は、百舌鳥・古市古墳群の大王墳と同様に、三段に盛りられた墳丘を葺石で覆った墳長94メートルの前方後円墳です。平成13年、14年に行われた墳丘の発掘調査では多量の円筒埴輪が出土し、数百本の埴輪が墳丘を巡っていたと考えられます。出土した埴輪は、造りがよく畿内から派遣された熟練の埴輪工人が製作したと推定されるグループと、地域色が顕著で埴輪製作に不慣れな地元の手が製作したと推定されるグループに分けることができます。



正法寺古墳の埴輪

当時の一大事業であった古墳造りには、中央政権から技術者が派遣され、彼らの指揮のもと大勢の地元の人々が動員され工事が進められたと推測されます。古墳造りを通して正法寺古墳の被葬者と、中央政権との関係はより強固なものになったことでしょう。

広報にしお7月1日号〜9月1日号では3月に発刊された「新編西尾市史 資料編1 考古」に掲載している出土品を紹介します。

西尾市史編さん室 (☎56・6660/岩瀬文庫内)

いこしがま線の 車窓から

豊かな自然に囲まれ、普段は閑静な名鉄三河鳥羽駅。寒さの厳しい2月には、鳥羽の火祭りが行われる鳥羽神明社の最寄り駅として、多くの利用者でごったがえします。

鳥羽神明社の麓の水田では、毎年「田んぼアート」が行われます。はず・ふるさと協議会メンバーが幡豆の民話を題材にした原画を元に水田へ杭打ちし、地元の小学生が田植えをします。鳥羽の火祭り以外でも何か地域を盛り上げられないかと10年以上前に始まりました。その中心人物として活躍しているのが柴田清さん(鳥羽町)です。

「田んぼアートのことは清さんに聞けば間違いない」。ふるさと協議会メンバーはこう語ります。仲間からの信頼の厚さは、柴田さんが実直に町おこし活動に取り組んできたことの証明。田んぼアートからは、柴田さんの地域を盛り上げたいという情熱が垣間見えます。



田んぼアートは7月に見ごろを迎えます。三河鳥羽駅で下車して、田んぼに浮かび上がる巨大な作品を実際に見てはいかがでしょうか。



柴田清さん(鳥羽町)



西尾市のデータ

■人口



	6月1日現在	前月比
男性	87,593人	+3人
女性	84,752人	-2人
計	172,345人	+1人
世帯数	65,275世帯	+108世帯

■交通事故の状況



	人身事故 件数	死傷者	
		死亡者	負傷者
5月	56件	74人	0人
元年累計	283件	348人	2人

■犯罪発生状況



	刑法犯総数	侵入盗	特殊詐欺
5月	78件	4件	0件
元年累計 (被害総額)	392件	26件	2件 85万円

■消防の状況



	火災	救助	救急
5月	7件	9件	538件
元年累計	39件	27件	2,829件

今月の表紙

5月19日に行われたはずのてらいちで撮影した一枚です。表情豊かな踊り子の衣装の色と青空が爽やかな初夏にぴったりだと感じ、シャッターを切りました。軽快な掛け声と鳴り物に合わせ、時には雄々しく、時には繊細な踊りをいきいきと披露する姿に、観客は拍手と声援を送っていました。

編集雑記

平原ゲンジボタルの里にホテルの撮影に行きました。日が落ち、薄暗い林の中から小さな光が見えると、鑑賞に訪れた皆さんから「わぁ」と歓声が。ホテル祭りの期間中に飛翔したホテルは、每晚20~40匹と発表されています。多くはありませんが、その幻想的な光は、毎年多くの方を魅了して止みません。室場小学校の子どもたちや地域の皆さんは保護活動を行っています。地道な活動によって守られている光景だと思ふと感動もひとしおでした。(原田成美)

スクールスマイルショット

School Smile Shot

●平坂中学校

5月16日・17日に茶摘み体験が行われました。茶畑の中は暑く、茶摘みをする生徒の額には汗がじんわり。疲れが出てくる午後も集中して摘み続け、たくさんのお茶葉を収穫することができました。



●八ッ面小学校

5月25日、運動会が行われました。5・6年生は全員で動きを合わせて技を披露する集団行動に挑戦。クイックピラミッドや万里の長城などが完成すると、観客から大きな拍手が送られていました。



●中畑小学校

6月4日に矢作川遠足が行われました。上級生と下級生のペアが手をつないで歩き、桜づつみに到着。自然ビンゴに挑戦したり、シミ採りをしたりと、自然の中で体験を楽しんでいました。



【西尾市役所】

URL (パソコン) <http://www.city.nishio.aichi.jp/>
(携帯電話) <http://www.city.nishio.aichi.jp/mob/>
(スマートフォン) <http://www.city.nishio.aichi.jp/sp/>

E-mail nishio@city.nishio.lg.jp

- 本 庁 ☎0563・56・2111 (代表)
〒445-8501 西尾市寄住町下田22
- 一色支所 ☎0563・72・7111 (代表)
〒444-0492 西尾市一色町一色東前新田8
- 吉良支所 ☎0563・32・1111 (代表)
〒444-0596 西尾市吉良町荻原川畑20
- 幡豆支所 ☎0563・62・5511 (代表)
〒444-0798 西尾市西幡豆町仲田14-2



スマートフォンなどで読み取ると「スマートフォン用西尾市ホームページ」が開覧できます。

し ぜん そう だん 安心をお手伝い 文十鳳凰殿の 事前葬談

財源確保のため有料広告を掲載しております。
内容については市が推奨するものではありません。
詳細については直接広告主へお問い合わせください。

広報 NISHIO 令和元年7月1日号



文十鳳凰殿
イメージキャラクター
大村 崑さん

お電話1本で
どこへでもすぐに
お伺いします。

お申込み



お電話またはメールにてご希望の日時、場所をお伝え下さい。お近くの会館やご自宅など遠慮なくお申し付け下さい。

ご相談



ご指定の時間・場所に担当者がお伺いたします。ご相談者様のご要望に沿って丁寧にご説明させていただきます。

お見積り



お見積書を作成し、資料と一緒にお渡しいたします。お見積書はご納得いくまでつくり直しいたします。

ご案内

冠婚葬祭会員

そよ風

- 入会金1万円のみ
- 積み立て不要
- 年会費なし

ご葬儀プラン

20%
割引

会館使用料

50%
割引

供花・供物代

10%
割引

葬儀費用がご心配な方には当社会員「そよ風」をご案内いたしております。押印や口座振替など面倒な手続きは不要。

お電話にて
お申込み

下記フリーダイヤルにお電話下さい。
24時間受付、365日営業。

0120-565-542

メールにて
お申込み

スマホ・ケータイの方は右記QRコードを読み込んで申込フォームへ。
パソコンの方は当社ホームページより、事前相談→申込フォームへ。

文十鳳凰殿 検索 <https://www.bun10.com/>



西尾・碧南に6会館、西尾・碧南最多の会館数。最寄りの会場をご利用下さい。

ぶん じゅう ほう おう だん
文十鳳凰殿

0120-565-542

24時間受付 通話料無料 365日営業 <https://www.bun10.com/>

文十鳳凰殿
なんでも相談サロン

営業時間9:00~17:00
年中無休 事前相談随時受付中!

西尾市丁田町五助46-1
(西尾郵便局南すぐ)



文十鳳凰殿 西尾中央斎場



西尾市丁田町中ノ切24-1

文十鳳凰殿 矢田斎場



西尾市上矢田町北野38-1

文十鳳凰殿 一色斎場



西尾市一色町味浜堤西65-1

文十鳳凰殿 吉良斎場



西尾市吉良町吉田松木97

文十鳳凰殿 幡豆斎場



西尾市鳥羽町寺田34-7

文十鳳凰殿 碧南斎場



碧南市源氏神明町129

西尾で生まれて110歳、地元とともにこれからも…。
株式会社クロトはお陰を持ちまして創業110周年を迎えました。

広告有効期限：2019年7月31日 広告No.20190701_kohoN
広告主：株式会社クロト