

広報にしお

みんなをつなぐ情報誌

NISHIO

2019

6/1

No.1471



特集

ココロうごく、自然体験
いきものふれあいの里

CONTENTS

- 02 ココロうごく、自然体験
いきものふれあいの里
- 08 市民の声を紹介
- 10 PFI事業 最近の動きと今後の予定
- 11 トピックス
- 14 中村市長のちょっと聞いてよ
- 15 観光information
- 16 まちの話題
- 18 お知らせ
- 25 愛知こどもの国へ遊びに行こう！
佐久島発 島の風だより
- 26 ほんものづくり隊
- 27 にしおdeキラリ☆サークル/キッズアルバム
- 28 西尾市史ニュース/にしがま線の車窓から
- 29 スクールスマイルショット/西尾市のデータ



今年で開園20周年

ココロうごく、自然体験 いきものふれあいの里

「最近カエルの鳴き声を聞いたことあったっけ?」「最後に虫を触ったのいつだったっけ?」市街化が進んだ地域では、身近にあった田んぼや雑木林が姿を消し、そこに住む生き物とふれあう機会が減っています。ウグイスのさえずりやカエルの鳴き声、季節の移ろいを感じる山の風景…。里山の豊かな自然が残るいきものふれあいの里で、思わず心が動く、自然とのふれあいを体験してください。



**広大な敷地に生息する
さまざまな植物と生き物**

市の北東部一帯の丘陵地には、万灯山や小草池など、豊かな自然が残っています。身近な里山の魅力にふれることができる場所として整備したのが、いきものふれあいの里です。約22万平方メートルの広大な園内には、ビオトープ(生き物の生息地)や水田、竹林、雑木林が広がり、多くの植物と生き物が生息。街中では見られない野鳥や昆虫、草花に出会えます。

**入園は無料
まずはネイチャーセンターへ**

いきものふれあいの里に着いたら、ネイチャーセンターで入園受付簿に名前と住所を書いてください。ネイチャーセンターは里山の情報を得られる施設です。館内では自然の素材で作られた作品や川魚を見たり、テラスでは手作りの竹馬などで遊んだりできます。野鳥を観察したい方は受け付けの職員にご相談ください。観察のアドバイスが聞けるほか、双眼鏡や図鑑を貸りられます。

受け付けが済んだら里山へ出発。すぐ目の前のビオトープガーデンやその先の小草池、棚田、トンボの里、万灯山の自然を楽しんでください。



開園時間 午前9時～午後5時
休園日 祝日を除く月曜日、祝日の翌日、12月28日～1月4日
※変則あり。市ホームページでご確認ください。
所在地 家武町小草3
入園料 無料
その他 おむつ交換・授乳室あり
問合せ先 ネイチャーセンター (☎52・0266)



市ホームページ
QRコード

最新情報は
市ホームページへ

いきものふれあいの里 検索

クワガタ、トンボ、バッタ、チョウ… 里山は生き物の宝庫

里山を歩けば、待っているのは昆虫、鳥、川魚などたくさん生き物たち。

ハイキングや田植え、自然の素材を使った工作などの多彩な講座に参加するのもおすすめです。

コウノトリが訪れるほどの豊かな環境

国の天然記念物に指定されているコウノトリ。野生の個体は絶滅してしまいましたが、各地で保護増殖活動が進められていきます。



りゅうくん
(雄/1歳)

エサがたくさん!

が豊富な土地を求めて来たようので、1か月ほど滞在しました。コウノトリが訪れたということは、豊かな自然環境が残っている証です。

いきものふれあいの里には、クワガタ・トンボ・チョウ・カエル・ザリガニ・カワムツなど、たくさん生き物が生息。普段なかなか体験できない、生き物とのふれあいを楽しめます。見つけた生き物の名前や特徴を知りたくなったら、ネイチャーセンターへ。「自然観察指導員」の資格を持つ職員が、分かりやすく解説します。

里山で見られる生き物

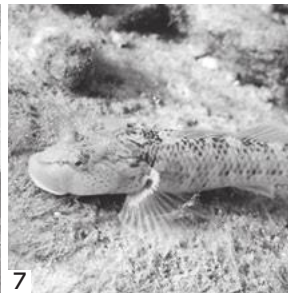
- | | |
|--------|---------|
| ①オニヤンマ | ⑥アカガエル |
| ②コクワガタ | ⑦ヨシノボリ |
| ③カルガモ | ⑧アゲハチョウ |
| ④ミツバチ | ⑨ナマズ |
| ⑤ウグイス | |



1



4



7



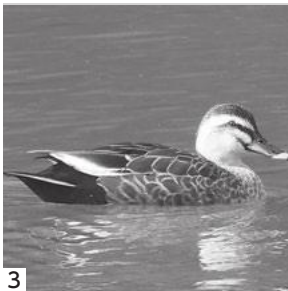
2



5



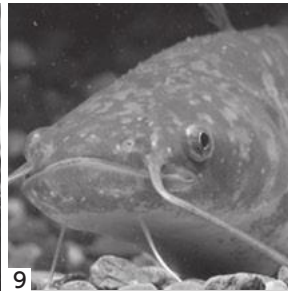
8



3



6



9



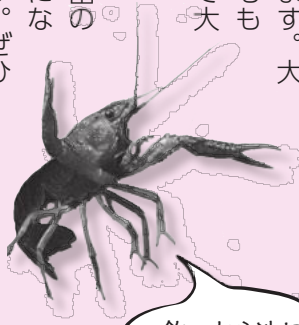


5月5日に開催した講座「春色リースでウキウキしましょ」。参加者は園内で集めた草花を使い、色鮮やかなリースを作成

大人も子どもも 楽しめる里の行事

いきものふれあいの里では、年間を通じてさまざまな講座を開催しています。クワガタ探しや田植え、ハイキングなど里山での活動もあれば、自然の素材を使った工作などネイチャーセンターの研修室で行うものも職員やボランティアの講師の説明を聞きながら、気軽に自然とふれあえます。タケノコ掘りなどの人気講座には、毎回多くの親子連れが参加。普段はできない自然体験を楽しむ子どもたちの笑い声が里山に響きます。行事予定は広報にしお毎月16日号や市ホームページで確認できます。材料代などがある場合を除き、参加は無料。各行事の2週間前の午前8時30分から、先着順で申し込みを受け付けています。

8月の開園日には、ザリガニ釣り
が楽しめます。大人も子どもも竿を持って大騒ぎ。きつと夏休みの思い出の1ページになるはず。ぜひ挑戦してみてください。



釣ったら池に帰してね

ハイキングの講師を務める 高須桂子さん(一色町)

もともと植物や生き物が好きで、6年ほど前からいきものふれあいの里に関わっています。4月と11月に行うハイキングの講師や、いきものふれあいの里の情報を掲載している『さとやま』と『自然発見レポート』の執筆をしています。ハイキングでは、春のフデリンドウや秋のツリガネニンジンなど、季節のきれいな花を見ながら、サブゾーンの万灯山まで歩きます。



いきものふれあいの里では、普段目にしない里山の植物や、昆虫をたくさん見られます。かぎ万燈を行うために定期的に草が刈られている万灯山では、ムラサキケマンなどの少し標高が高いところに生える山野草が見られます。ぜひ足を延ばしてみてください。自然にふれあえるととても良い場所だけど、あんまり知られてないのがもったいないかな。いろんな人に知ってもらえると嬉しいです。

ハイキングの参加者に 解説する高須さん



ムラサキケマンの花



親子で来園 えびすだに 戎谷貴志さん・和美さん・ 大翔くん(鶴城町)

遊びに来るのは2回目です。自宅の周りには自然とふれあえる場所がないので、市内にこういう場所があるのはいいですね。今日は大翔が大好きな虫を探しに来ました。



いきものふれあいの里

ガイドマップ



万灯山の頂上では毎年8月14日に「かぎ万燈」が行われます



サブゾーン
(万灯山周辺)



長円寺

駐車場



かぎ万燈の原っぱ



「チー」というカワセミの鳴き声が響きます



万灯山山頂

市内が一望できる山頂からの眺めは最高



いろんな種類のトンボを観察できます

里山エリア

観察舎

棚田

トンボの里



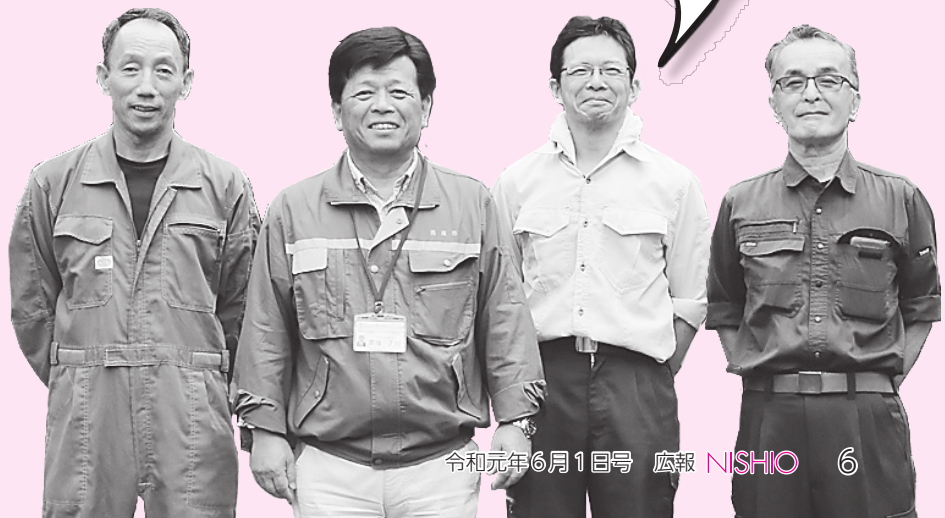
みんなで力を合わせて田植え



仲良い職員4人組
気軽に声を掛けてください!

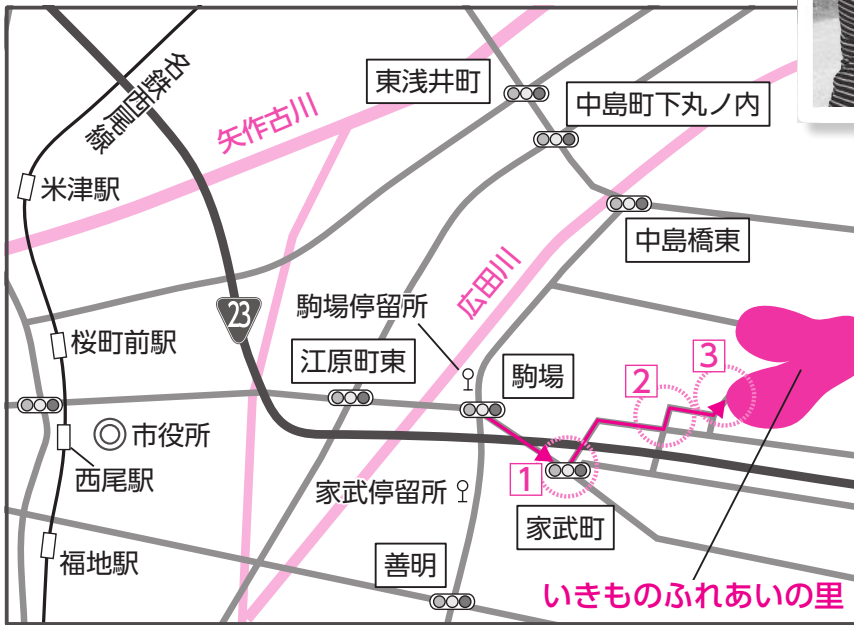


棚田で田植え・稲刈りを体験できます





アクセスマップ



バスを利用する場合

- 六万石くるりんバス…東廻線 家武停留所下車 徒歩約20分
- 名鉄東部交通バス…西尾駅→東岡崎行（室場・下青野経由）
駒場停留所下車 徒歩約20分

3 駐車場に到着



2

左折する場所に
看板あり!!



1

家武町交差点
で左折です



ビオトープ ガーデン

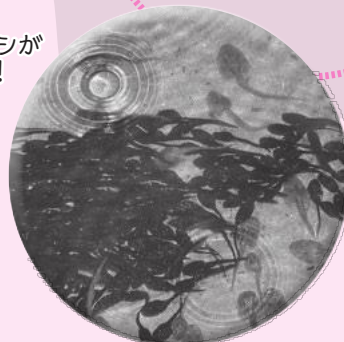
ネイチャーセンター

駐車場

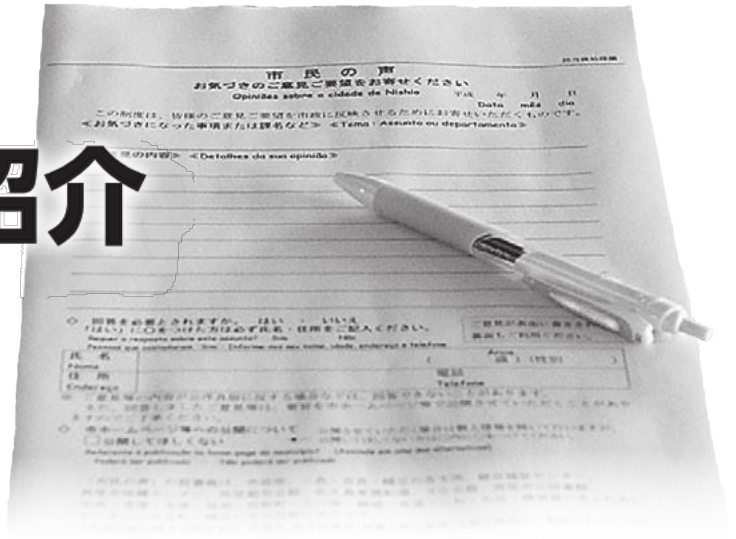
小草池

冬には渡り鳥が
やってきます

オタマジャクシが
いっぱい!



市民の声を紹介



「市民の声」は、市政に対する意見や要望を皆さんから広くお聴きする制度です。その一部を要約して紹介します。

問 秘書広報広聴課 (☎65・2160)



答 市の木、市の花、西尾市民の歌はそれぞれ思いを込めて制定されたものです。現在、明確な理由がない限り、改めることは考えていません。また「西尾市民の歌」は、残念ながら市民の皆さんへの周知が不十分だと考えています。市ホームページで楽譜が確認できます。ぜひ、ご活用ください。
(企画政策課)

「市の木」「市の花」「西尾市民の歌」

市役所の前に「バラ色ポスト」が設置され、西尾市の花が「バラ」であることを改めて思い出しました。市の花と同時に制定された「西尾市民の歌」を知っている方は少ないのではないかと思います。一色町を中心に盛んに生産されているカーネーションを市の花にしてはどうですか。また、西尾市の木である「くすのき」は、名古屋市や豊橋市、刈谷市など複数の自治体で市の木に制定されているため、「茶の木」など、独自性のあるものに変えても良いと考えます。

調整池の設置

台風などの豪雨の際、下町の交差点付近の道路が冠水します。また、二の沢川の水があふれることがあり、大きな被害が出ないか不安です。調整池を設置してください。

答

台風などの豪雨で、道路冠水が発生しています。現在、甚大な浸水被害がある地区を優先して調整池を設置するなどの対策を行っています。下町の交差点付近では、下水道などを利用して二の沢川に排水する工事を進め、工事はほぼ完了しています。排水先の二の沢川は、管理者である県が川幅を広げる工事を進めており、流下能力が向上し、浸水被害が軽減されています。市として一刻も早く工事が進むよう、県に引き続き強く要望していきます。
(河川港湾課、下水道整備課)

保育料の軽減

兄弟姉妹が同時に保育園に入園すると、保育料が軽減されますが、同時に入園できない場合にも適用してください。

答

子ども・子育て支援法に基づき、保育料を軽減しています。同時に保育園を利用すると、保育料が高額になる世帯を支援することが目的のため、同時入園にならない場合は対象外としています。
(保育課)

図書館の受け付け

西尾市立図書館では、市外の図書館にある本を取り寄せる手続きを2階で行っているとのことでした。高齢者や体が不自由な方も利用しやすいように、1階で手続きできるようにしてください。

答

2月から市立図書館の1階に、「総合受付」を設置しました。貸し出しや返却だけでなく、さまざまな手続きができます。今後も、各階の本や機器の配置場所などを考慮し、利用者の皆さんが快適に利用できる環境作りに努めます。
(西尾市立図書館)



災害時用のダンボールベッドの導入

南海トラフ地震などの巨大地震が発生した場合、多くの方が避難所で暮らすことを強いられます。エコノミークラス症候群などを予防するためにも、避難所へのダンボールベッドの導入を検討してください。

答

南海トラフ地震が発生した場合、市内で約7万人の避難者が発生すると想定されています。避難生活で窮屈な姿勢が続いたり、十分に水分を補わなかったりすると、エコノミークラス症候群を発症する恐れがあります。市は小・中学校などの体育館や教室を利用すれば、生活するための広さが1人あたり2平方メートル確保でき、避難所でのエコノミークラス症候群の発症は少ないと考えて



います。また、平成29年6月に市はダンボール製造業者と物資供給に関する協定を締結しています。仕切りやダンボールベッドが必要な場合は、協定先から各避難所へ配布されます。市では5台のダンボールベッドを啓発用に保有し、貸し出しています。ぜひ、ご利用ください。(危機管理課)

多言語でのいみじの周知

市内には多くの外国籍の方が住んでいるため、ごみ出しなどのルールは、日本語だけでなく多言語で周知してください。

答

町内会から要望がある場合は、外国語に翻訳したごみ出しに関するチラシや看板を配布しています。また、外国籍の方を対象に、ごみ出しルールを説明する出前講座を開催しています。ぜひ、ご利用ください。(ごみ減量課)

駅周辺の駐輪場の整理

駅周辺の駐輪場は利用者が多く、自転車があふれ、放置自転車もあります。きちんと整理してください。

答

駅周辺の駐輪場は、市が管理するものと鉄道会社が管理するものがあります。ご指摘いただいたのは鉄道会社が管理する駐輪場だったため、事業者に連絡しました。市が管理する駐輪場は定期的に自転車を整理し、

放置自転車を撤去しています。

(地域つながり課)

市内の巡回バス

西尾地区や一色地区で運行しているような巡回バスを、吉良地区でも運行してください。自動車の運転免許証を返納したなど、自分で自動車を運転できない方が困っています。

答

吉良地区の町内会長の皆さんが公共交通に関する見直し案を検討しました。平成30年3月からデマンド型タクシー「いごまいカー」の目的を拡大し、自宅から駅周辺の公共施設やスーパー、病院などに直接行くことができるようになりました。1回300円で利用できます。ぜひご利用ください。(地域つながり課)

市政に対する意見などをお寄せください

市政に対する意見などは、公共施設に設置の「市民の声」投書箱へ備え付けの専用用紙を投かんするか、市ホームページの「市民の声」入力フォームから送信してください。また、郵送(〒445-8501住所不要)やファクス(FAX57・1313)でも受け付けます。郵送などの場合は、文書に「市民の声」と明記してください。受け付けからおおむね2週間以内に回答しますが、時間を要する場合もあります。

投書箱設置場所 市役所行政情報コーナー(1階)、各支所、総合福祉センター、西尾市保健センター、西尾勤労会館、佐久島東渡船場、文化会館、西尾市立図書館、各ふれあいセンター(幡豆ふれあいセンターを除く)、吉良町公民館、幡豆公民館

「市民の声」を市ホームページなどで公開

寄せられた意見などの中で、市政運営の参考となる意見などの要旨と回答を公開しています。市ホームページや市役所行政情報コーナーと各支所で閲覧できます。



このQRコードで閲覧できます

最近の動きと今後の予定

市は合併初年度の平成23年度から、今後の公共施設の在り方を見直す「公共施設再配置」に取り組み、28年に特別目的会社（SPC）の株式会社エリアプラン西尾と契約して、PFI事業を進めてきました。29年の市長選挙で当選した中村市長が事業の凍結・見直しを表明し、30年3月に事業の検証内容と見直し方針を公表。事業の発注内容に当たる「業務要求水準書」の変更案を6月から順次示し、SPCと協議を進めていきました。31年2月、協議に進展が見られないため、契約書に基づき業務要求水準書などの変更内容を確定。SPCに通知しました。

問 資産経営課（☎65・2156）

最近の動き

- 2月6日 SPCとの協議に進展が見られないことから、業務要求水準書の変更内容を確定し、実質的な協議を促進するため、これまでの協議を一時的に保留
- 2月25日 業務要求水準書・事業日程・サービス対価の変更を市議会全員協議会で説明し、SPCに通知。通知の中で3月25日までに書面での回答を求める。
- 3月6日 市議会全員協議会で、見直し方針に基づく事業の早期進展のため、名古屋地方裁判所に民事調停を申し立てる方針と、旧一色支所本庁舎の今後の方針を示す。
- 3月25日 市の通知に対し、SPC

- から「8つの条件が全て満たされた場合に変更通知書の内容を実施する」という回答が提出される。
- 市は、SPCの「条件を付する」という回答内容は市の通知を拒絶したものと理解
- 4月5日 民事調停の申し立て議案を市議会臨時会が可決
- 4月12日 市が直接施工するために、さら市民交流センター（仮称）支所棟と一色B&G海洋センタープール関連の補正予算を市議会臨時会が可決
- 4月15日 名古屋地方裁判所に民事調停を申し立て

●SPCとの協議

- 1月18日、2月1日 次の①～④な

どについてSPCと協議

- ① さら市民交流センター（仮称）支所棟の用途変更工事
- ② 一色B&G海洋センタープールの解体
- ③ 旧一色支所の仮囲いの撤去
- ④ さら市民交流センター（仮称）アリーナ棟の見直しスケジュール

●SPCの裁判

2月6日、3月25日、4月25日 SPCが約6千万円の支払いを市に求めた訴訟について、弁論準備手続（争点と証拠の整理）が名古屋地方裁判所で行われる。

●旧一色支所本庁舎の今後の方針

特定事業契約から除外し、財政負担軽減のため建物を解体して土地は売却。売却先が決定して解体するまでは、津波一時待避所として使用します。売却後も津波一時待避所としての機能を有することを条件として付すこととしました。

今後、売却に向けた関係部局との調整の中で、地域住民の要望でもある「売却先を公共性のある機関にする」ことが可能か検討していきます。



旧一色支所本庁舎

●民事調停の申し立て

これまでのSPCとの協議は、双方の見解の相違により合意に至ることができず、協議を継続することが困難と判断し、契約書に基づき業務要求水準書などの変更を通知しました。SPCから3月25日に受け取った回答の内容から、市が行った変更通知をSPCは拒絶したものと理解し、今後「増加費用または損害」に係る協議は、中立公正な第三者を交えて行うことが、早期解決に向けて合理的かつ確実であると判断しました。

市は、民事調停法に基づく民事調停が最適と考え、市議会臨時会の議決を経て、4月15日に名古屋地方裁判所に申し立てを行いました。

今後の予定

さら市民交流センター（仮称）支所棟の用途変更工事と一色B&G海洋センタープールの解体工事は、今年度中の完了を目指します。

市民病院の今後の在り方協議

市は、碧南市民病院との経営統合を視野に入れた市民病院の今後の在り方を、碧南市と協議してきました。3月15日、碧南市に「両市民病院を経営統合し、両市で2病院体制を維持しつつ、両院で急性期医療を継続する」ことを提案しました。この提案に対し、4月26日に碧南市から次のとおり回答がありました。

碧南市からの回答の要旨

両市民病院の医療連携は引き続き協議・検討を進める。新たな提案である「両市民病院を経営統合し、両市で2病院体制を維持しつつ、両病院で急性期医療を継続する」ことは、市民サービス向上や経営改善が図れるよう検討を開始したい。

今後、両市は医療連携の具体策や2病院体制について研究・検討していきます。

●これまでの経緯

市は、市民病院の抜本的な改革を検討。平成30年1月に碧南市民病院との経営統合を視野に入れた「両病院の今後の在り方に関する協議」を碧南市に申し入れました。6月に碧南市から「新病院を碧南市内に建設することが前提であれば、経営統合の協議を進めたい」との回答を受け、医療関係団体や市民の代表で組織する西尾市民病院中期計画等評価委員会が、議論を重ね、現在の2病院体制を維持した経営統合を碧南市へ提案することを市へ答申していました。

問市民病院管理課 (☎56・3171)

エアリービーズの応援キャッチコピーを募集



西尾市とホームタウンパートナー協定を結ぶバレーボールチーム「エアリービーズ」を盛り上げるため、市役所本庁舎北側駐車場にPRフラッグを設置します。フラッグに掲載する、チームの応援キャッチコピーを募集します。

対市内在住または在勤、在学の方

内エアリービーズを応援する25文字以内のキャッチコピー（例/西尾市はエアリービーズを応援しています!）

賞（選ばれた作品が応募者多数の場合は抽選）

- ▶最優秀賞…1点（商品券3万円、サイン色紙、ペア観戦チケットなど）
- ▶優秀賞…3点（サイン色紙、ペア観戦チケットなど）
- ▶ユニーク賞…複数点（ペア観戦チケットなど）

申6月28日(金)までに、直接またはEメールで応募してください。

- ▶直接…応募用紙を教育庶務課または各支所、総合体育館、中央体育館、鶴城体育館、一色B&G海

洋センター、コミュニティ公園、幡豆公民館へ。応募用紙は各施設に用意。市ホームページでダウンロードもできます。

※教育庶務課と各支所を除く施設は月曜日休館

- ▶Eメール…キャッチコピーと作品の説明、住所・氏名(ふりがな)・勤務先または学校名と学年・電話番号を記入の上、スポーツ課 (✉sports@city.nishio.lg.jp/総合体育館内) へ。

- 他①1人何点でも応募可。未発表のオリジナル作品に限ります。入賞作品が他で使用されている、または類似している場合、入賞を取り消す場合があります。
- ②応募者の個人情報は入賞者への連絡に使用し、それ以外には使用しません。
- ③受賞作品の著作権と今後発生する権利は西尾市に帰属します。
- ④受賞や選考に関するお問い合わせにはお答えできません。

問スポーツ課 (☎54・0002)

無料で観戦できます!

エアリービーズのエキシビジョンマッチ

対どなたでも

時6月20日(木) 午後5時15分開場、
6時15分試合 開始

場総合体育館

内バレーボール強豪国アメリカの大学選抜とエアリービーズのエキシビジョンマッチ

¥無料

他事前申し込みは不要。1階席で観戦する方は室内用運動靴が必要。試合開始前に、選手のサインボールの投げ込みあり。

問エアリービーズ事務局 (☎55・1133)



西尾市の職員を募集

採用職種・予定人員・受験資格 下表のとおり

採用予定年月日 2年4月1日

1次試験日 7月28日(日)

※保育・教諭職は、7月31日(水)または8月1日(木)に
実技試験も行います。

1次試験会場 市役所

持(各1通) ①エントリーシート ②受験票 ③学業
成績証明書 ④卒業または卒業見込証明書 ⑤資格
証明書または免許証の写し(保健師、保育・教諭職
で資格・免許取得者のみ) ⑥障害者手帳の写し(障

害者のみ)

申問 6月24日(月)～7月1日(月)に、提出書類を受験者本人が直接人事課(☎65・2152)へ。申込時に簡単な面談を行います。郵送では申し込みできません。試験要項やエントリーシート、受験票は同課に用意。市ホームページでダウンロードもできます。

他①今年度実施したA日程の採用試験を申し込んだ方は、申し込みません。

②エントリーシートで書類選考を行い、合格者のみ1次試験を行います。

試験区分	採用職種	予定人員	受験資格	
			年齢	学歴・資格など
B 日 程	事務職	9人程度	平成元年4月2日以降に生まれた方	4年制大学・短期大学などを卒業または令和元年度中に卒業見込みの方 <注1>
	事務職【障害者】	1人程度	昭和54年4月2日以降に生まれた方	障害者手帳(身体障害者手帳、療育手帳、精神障害者保健福祉手帳)の交付を受けている方で、4年制大学・短期大学などを卒業または令和元年度中に卒業見込みの方 <注1>
	技術職【土木】	2人程度	平成元年4月2日以降に生まれた方	4年制大学・短期大学などで土木系を専攻し、卒業または令和元年度中に卒業見込みの方 <注1>
	技術職【建築】	1人程度		4年制大学・短期大学などで建築系(住環境、インテリアを除く)を専攻し、卒業または令和元年度中に卒業見込みの方 <注1>
	保健師	2人程度	昭和54年4月2日以降に生まれた方	保健師免許を取得または令和元年度中に取得見込みの方 <注2>
	保育・教諭職	24人程度	昭和49年4月2日以降に生まれた方	保育士資格と幼稚園教諭免許(免許更新対象者は更新済みのこと)の両方取得または令和元年度中に取得(更新)見込みの方 <注2>
	消防職	2人程度	平成6年4月2日以降に生まれた方	4年制大学・短期大学などを卒業または令和元年度中に卒業見込みの方で、消防職務を遂行できる身体強健な方 <注1>

<注1> 「短期大学など」には、高等専門学校、専門学校(修業年限が2年以上で、1,600時間以上の授業の履修を義務付けている専修学校専門課程)を含みます。

<注2> 2年3月31日(水)までに資格または免許を取得(更新)できない場合は、不採用となります。

個人市県民税の税制改正

令和元年度以降に適用される個人市県民税の主な改正点は次のとおりです。

●配偶者控除の改正

納税義務者(扶養する人)に所得制限が設けられます。合計所得金額が900万円を超えると控除額が段階的に減少し、1,000万円を超えると配偶者控除は適用されません。

●配偶者特別控除の改正

配偶者特別控除の適用を受けられる配偶者の合計所得金額の上限が76万円未満から123万円以下に引き上げられました。合計所得金額が1,000万円を超える納

税義務者は、配偶者特別控除が適用されません。

●個人市県民税における住宅借入金等特別控除の適用
消費税10%が適用される住宅取得など(適用期間は2年12月31日まで)の控除期間が10年から13年に延長されました。納税通知書が送達される時までに提出した申告書に「住宅借入金等特別税額控除に関する事項の記載があること」などの要件が不要になりました。

●あいち森と緑づくり税の延長

「あいち森と緑づくり税」の県民税均等割(500円)への課税期間が5年度まで延長されます。

問 税務課(☎65・2124)

市長と語る市政懇談会

市民の皆さんの声を市政に反映させるため、市政懇談会を開催します。市長が各地区に出向き、市政運営に関して説明するとともに、皆さんからまちづくりに関する意見や提案などをお聴きします。どなたでも参加できます。

地区・開催日・場所 下表のとおり

時午後6時30分～8時30分

※佐久島地区は午後2時30分～4時30分

他事前申し込みは不要

問秘書広報広聴課（☎65・2160）

地区(中学校区単位)	開催日	場 所	地区(中学校区単位)	開催日	場 所
一 色	6月20日(木)	子育て・多世代交流プラザ	鶴城(米津・西野町)	8月20日(火)	西野町ふれあいセンター
吉 良	6月25日(火)	吉良町公民館	平 坂	9月19日(木)	矢田ふれあいセンター
西 尾	7月4日(木)	市役所51ABC会議室(5階)	寺 津	9月26日(木)	寺津ふれあいセンター
幡 豆	7月11日(木)	幡豆いきいきセンター	福 地	10月10日(木)	福地ふれあいセンター
佐久島	7月16日(火)	佐久島開発総合センター	東 部	10月15日(火)	三和ふれあいセンター
鶴城(ハツ面・鶴城)	7月30日(火)	鶴城ふれあいセンター	※鶴城地区は2地区(小学校区)に分けて開催		

第65回市民体育大会水泳競技大会の出場者を募集

●小学生の部

時7月21日(日) 午前8時30分

場西尾小学校プール

出場制限 1人1種目

●中学生・一般の部

時8月4日(日) 午前8時30分

場平坂中学校プール

出場制限 (リレーを除く)

▶中学生…各校1種目3人まで。1人1種目

▶一般…1人2種目以内

※中学3年生と水泳部のない中学1・2年生は、一般の部(18歳以下)に参加できます。

◆共通事項

対市内在住または在勤、在学の小学3年生以上の方

※市外の市水泳協会会員の方も参加できます。

¥500円

申6月10日(月)～7月3日(水)午前10時～午後7時(月曜日は午後3時30分～7時)に、申込書と参加費を直



接西尾ドルフィンスイミングクラブ(新在家町)またはパルスイミング西尾(今川町)、パルスイミング6.3(桜町)へ。申込書は総合体育館または鶴城体育館、中央体育館、一色B&G海洋センター、コミュニティ公園、幡豆公民館に用意。市スポーツ協会ホームページでダウンロードもできます。

問市水泳協会 羽佐田(☎56・0015/西尾ドルフィンスイミングクラブ内)、市スポーツ協会(☎65・0057/総合体育館内)

(単位:m)

種 目 \ 区 分	3年生 (男・女)	4・5年生 (男・女)		6年生 (男・女)	
チャレンジ (自由形・平泳ぎ)	25	/		/	
自由形・平泳ぎ	/	50	100	50	100
背泳ぎ・バタフライ	/	50		50	
個人メドレー	/	100		100	

種 目 \ 区 分	中学生 (男・女)	一 般 (男 ・ 女)							
		18歳以下	19～29歳	30歳代	40歳代	50歳代	60歳代	70歳代	80歳以上
自 由 形	50	50	50	50	50	50	50	50	50
	100	100	200	200	200	200	200	200	200
	200	200	200	200	200	200	200	200	200
平泳ぎ・背泳ぎ・ バタフライ	100	100	50	50	50	50	50	50	50
個人メドレー	200	200	/						
リレー・メドレーリレー	400	200 ※ 1	200 ※ 2		200 ※ 3				

元年8月5日現在で、4人の年齢の合計が※1は72歳以下、※2は159歳以下、※3は160歳以上。

今月のテーマは…

安全安心な 学習環境づくり

未来を担う子どもたちが安心して学校生活を送れるよう、小・中学校などの普通教室にエアコンを設置します。

また、学校給食センターを新たに建設。年齢に合わせた給食の提供や食物アレルギー対応を行い、子どもたちの成長をサポートします。



●エアコンの設置

小・中学校や佐久島しおさい学校の普通教室にエアコンを設置すると聞きました。いつまでに設置しますか。

市長 記録的な猛暑など、近年の厳しい気象状況の中で望ましい学習環境を早期に確保するため、**今年度中の設置を目指しています。**当初の計画では来年度中の完了を予定していましたが、国の交付金を活用して計画を1年前倒ししました。現在は、都市ガスが供給可能で、早期に設置できる学校から

工事しています。その他の学校は、秋ごろまでに工事ができるよう設計を進めています。

— エアコンの設置でどんなことが期待されますか。

市長 熱中症の予防など健康面での効果はもちろん、**学習環境が改善され、集中力や学習意欲の向上**が期待できます。

●学校給食センターの建設

— なぜ、新しい学校給食センターを建設するのですか。

市長 現在、一色・吉良・幡豆地区には、それぞれ学校給食センターがあり、小・中学校と保育園に給食を提供しています。そのうち、一色学校給食センターは老朽化が著しく、早急に建て替えが必要

です。また、市全体の公共施設の在り方を示した西尾市公共施設再配置実施計画に基づき、**公共施設の重複を解消し、経費を削減する必要がある**からです。

— 新しいセンターと既存のセンターの役割はどうなりますか。

市長 新しいセンターは3年9月に稼働予定で、既存の3つのセンターの学校給食機能を統合し、一色・吉良・幡豆地区の小・中学校に給食を提供します。稼働後は一色と幡豆の学校給食センターを廃止します。吉良学校給食センターは保育園・幼稚園の給食機能を統合するよう改修し、4年4月に稼働予定です。市立保育園15園と新たに市立幼稚園3園に給食を提供します。

— 給食機能を統合するメリットは何ですか。

市長 **子どもたちの成長に合わせた給食を提供**できることです。機能を統合して児童・生徒や園児に特化することで、それぞれの栄養バランスや栄養摂取量、食材の大きさに配慮した給食を作ることができます。また、これまでの学校給食センターではできなかった食物アレルギー対応では、新たに27品目を対象とした「食物アレルギー対応室」をそれぞれのセンター



新学校給食センター完成イメージ図

— 学校給食センターが生まれ変わります。食育などに生かせる取り組みはありますか。

市長 新設する学校給食センターには、調理場内を見学できる通路や研修室、調理器具展示コーナーを設けます。改修後の吉良学校給食センターにはカメラを設置し、調理場内の様子を見られるようにするなど、子どもも大人も食育を学べる環境を作ります。

事業の内容について、詳しくは教育庶務課（☎65・2172）、または保育園（☎65・2112）へ。

約7万本のあじさいが咲き誇る

三ヶ根山あじさいまつり

6月1日(土)~30日(日)



あじさいフェスティバル

時 6月15日(土)・16日(日) 午前9時30分~午後3時
※小雨決行

場 三ヶ根山スカイライン山頂駐車場
※三ヶ根山スカイラインは有料道路です。

内 ▶ステージ…15日(土) バルーンアートショー「クラウンCB&BB」・16日(日) 和太鼓演奏「梵迦」
※両日とも ①午前11時 ②午後1時30分 雨天の場合は中止することがあります。

- ▶物産展…西尾市・蒲郡市・幸田町の特産品を展示即売
- ▶大抽選会…ペア宿泊券などの豪華商品が当たる空くじなしの抽選会
- ▶あさり汁無料配布…なくなり次第終了
- ▶あじさいポットプレゼント…各日先着500人

各市町デー

- 各日先着200台に料金所でプチプレゼントあり。
- 6月2日(日)…幸田町デー
 - 6月9日(日)…蒲郡市デー
 - 6月23日(日)…西尾市デー
 - 6月30日(日)…愛知県道路公社デー

あじさい開花状況

市観光協会ホームページであじさいの開花状況をお知らせしています。

問 商工観光課 (☎65・2169)

第31回吉良花火大会の「メッセージ花火」協賛者を募集

第31回吉良花火大会で打ち上げる花火とともに、皆さんのメッセージを会場の放送でお伝えする「メッセージ花火」の協賛者を募集します。それぞれの思いをのせて、花火を打ち上げてみませんか。

時 7月27日(土) 午後7時30分
※荒天の場合は8月17日(土)に延期

場 宮崎漁港内特設会場 (吉良町)

メッセージの文字数 協賛者名を含めて40文字以内

協賛特典 記念品、特別観覧席2人分

募集枠数 20枠 (先着)

¥ 1万円

申 6月21日(金)までに、直接吉良花火大会実行委員会事務局 (西尾みなみ商工会本所内/吉良町) へ。



他 ①申し込みは個人や同好会、同窓会などに限りません。②メッセージの内容により、受け付けできない場合があります。③荒天などで大会が延期または中止になっても、協賛金は返金しません。

問 吉良花火大会実行委員会事務局 (☎32・1141) 市商工観光課 (☎65・2170)

大道芸バルーンフェスティバル

驚きと笑い満載のパフォーマンス

4月28日・29日に、大道芸バルーンフェスティバルが愛知こどもの国で開催されました。全国からバルーンアートのプロパフォーマーが集結。ドッキリあり、プレゼントありと内容盛りだくさんのステージを披露しました。来場者は、歓声を上げたり、拍手を送ったりと華麗なパフォーマンスを満喫していました。併せて開催されたプロパフォーマーによるバルーン教室も盛況。参加者は悪戦苦闘しながらもバルーンで動物や花を作り、楽しいひとときを過ごしていました。



八十八夜記念行事

茶摘みシーズンが到来

立春から数えて88日目にあたる5月2日、稲荷山茶園公園で、八十八夜記念行事が行われました。かすり姿の「茶摘み娘」に扮した西尾キャンペーンレディや外国人女性が、一番茶の新芽の摘み取りを披露。まばゆく光る茶畑の中で、青々と伸びた新芽を丁寧に摘み取っていました。会場では抹茶の提供や抹茶の石臼挽き体験、抹茶製品の販売も行われるなど、多くの人が初夏のひと時を楽しんでいました。今年は「全国お茶まつり」が西尾市で15年ぶりに開催され、茶の品評会などのイベントが行われます。



よいきゅうりの日にきゅうりの授業

おいしいきゅうりを丸かじり



4月19日は「よ(4)い(1)きゅう(9)りの日」。西尾の特産品のきゅうりをもっと好きになってもらいたいと、西三河冬春

きゅうり部会が市内の小中学校へきゅうりを寄贈しました。室場小学校では生産者によるきゅうりの授業が行われ、給食の時間には、児童たちと生産者が一緒にきゅうりを丸かじりしました。

岩瀬文庫企画展「<御即位慶賀>帝^{みかど}~平成から令和へ~」

新たな時代の幕開け

西尾市岩瀬文庫で4月27日、天皇のご即位を祝う企画展「<御即位慶賀>帝~平成から令和へ」の展示解説



が行われました。即位・改元の資料をはじめ、物語に描かれた天皇や近習の日記などの記録から浮かび上がる帝の姿に、参加者は思いをはせていました。

改元初日に婚姻届の受付窓口を開設

令和の始まりを記念日に



5月1日に、市役所で婚姻届の受付窓口を開設しました。先着30組には花束をプレゼント。この日、めでたく婚姻届を提出した金澤俊光さん(一色町)と久美子さん(緑町)は「結婚を決め、婚姻届をいつ出そうかと迷っていたが、記念になるので改元初日に出すことにした。令和も2人で仲良く過ごしたい」と笑顔で語ってくれました。

いきものふれあいの里 開園20周年記念イベント 静かな里山が大にぎわい

4月21日に「いきものふれあいの里 開園20周年記念イベント～里山はおおさわぎ～」が開催されました。平成11年5月にオープンしたいきものふれあいの里。この日は、里が誇る講師陣が集結し、講座をPRしました。また、自然の素材を使ったクラフトコーナーや春の生き物探し、万灯山へのハイキングなどの催しが行われたほか、屋外で自然に囲まれながら楽しめるカフェコーナー「さとCafe」が設置され、訪れた多くの人たちは里山の春を満喫していました。



こいのぼりフェス2019 空いっぱい泳ぐこいのぼり

5月5日、「こいのぼりフェス2019」が恵比寿海水浴場で開催されました。空を埋め尽くさんばかりの150匹以上のこいのぼりが泳ぐ会場では、ダンスや太鼓演奏などが開催され、たくさんのキッチンカーが立ち並びました。訪れた多くの親子連れは、風になびくこいのぼりを眺めたり、記念に撮影したりと、思い思いに楽しんでいました。豪華景品が当たるビンゴ大会には、子どもから大人まで多くの人々が参加。番号が読み上げられるたびに、大きな歓声が上がっていました。



多文化交流イベント「SUN VILLAGE」 多様な生を認め合える社会を目指して



4月28日、多文化交流イベント「SUN VILLAGE」が歴史公園で開催されました。食や遊びを通して、外国人と日本人が交流し、互いの文化に触れ合う機会を作ろうと西尾国際クラブ青年部が主催。本場海外の味が楽しめるフードエリアや子どもたちに大人気のキッズエリアなど、会場はとてにぎやかな雰囲気でした。訪れた人たちは、国籍や言語の違いなど関係なく一緒に遊んだり、さまざまな料理を味わったりして異文化交流を楽しみました。

クリエイトキッズの日 育て！ 未来のクリエイター



5月5日、子育て・多世代交流プラザでクリエイトキッズの日が開催されました。イラスト制作講座では、漫画「ニシオノ」の原作者ねここんぶさんが、パソコンなどを使ってイラストの輪郭を描いたり、色や影を付けたりする作業を実演。プロモデラーのリョータさんのプラモデル製作講座では、道具の使い方や色付けのこつを学びました。講座後には、リョータさんの指導でプラモデルを作るコーナーが設けられ、参加者は真剣なまなざしで製作に取り組んでいました。

お知らせ

催し

元気いっぱい 子ども司書養成講座

対 市立図書館の貸し出しカードを持っている市内小学5年生～中学生

時 6月～9月 全10回

場 西尾市立図書館など

内 読書の魅力や楽しさを学び、子ども司書として活動

定 20人(抽選)

申 6月8日(土)～14日(金)に、申込書を直接各図書館へ。申込書は各図書館に用意。西尾市立図書館ホームページでダウンロードもできます。

問 西尾市立図書館 (☎56・6200)

図書館まつり

(7月6日(土))

● 雑誌無料配布

時 午前9時～午後3時

内 『きょうの健康』など、保
存年限を過ぎた雑誌を配布
他 1人5冊まで。同タイトル
は3冊まで

● 七夕のおはなし会ストーリ
ーテリング「空と星のおは
なし」

時 午前10時～11時

定 40人(先着)

出演 西尾おはなしの会きら
ら

● 講座「豆本を作ろう」

対 中学生以上の方

時 午後2時～4時

内 手のひらサイズのかわいい
豆本を作ります。

定 20人(先着/要事前申し込
み)

¥ 500円(材料費)

講 一級製本技能士 田中稔氏

(7月7日(日))

● 折り紙講座「折り紙でおは
なしを折ろう！」

時 午前10時～11時30分

定 50人(先着)

● 講演会「齋藤吾朗が語るふ
みの街西尾から」

対 中学生以上の方

時 午後2時～3時30分

※ 午後1時30分開場

定 80人(先着/要事前申し込
み)

¥ 500円

講 齋藤吾朗氏

◆ 共通事項

場 西尾市立図書館

申 問 申し込みが必要なイベン
トは6月8日(土)から、直接
西尾市立図書館(☎56・6
200)へ。9日(日)からは
電話でも申し込みます。

調べる学習応援講座「図書
館を使って自由研究！」

対 ①小学3・4年生 ②小学
5・6年生 ③小学3～6
年生

時 ①7月23日(火) ②7月24日
(水) ③8月2日(金) 午前9
時30分～午後3時

場 西尾市立図書館会議室(3
階)

内 不思議に思うことなどを図
書館の本で調べ、夏休みの
自由研究に取り組みます。

定 各日15人(①②は抽選、③
は先着)

¥ 無料

講 NPOとしょかん再発見

申 6月8日(土)～14日(金)に、申
込書を直接各図書館へ。申
込書は各図書館に用意

問 西尾市立図書館(☎56・6
200)

読書感想文講座

対 小学5・6年生

時 7月14日(日)・20日(土) 午前
9時30分～午後0時30分

場 西尾市立図書館会議室(3
階)

内 読書感想文の書き方のこつ
を学びます。

定 各日20人(抽選)

¥ 無料

講 NPOとしょかん再発見

申 6月8日(土)～14日(金)に、申
込書を直接各図書館へ。申
込書は各図書館に用意

問 西尾市立図書館(☎56・6
200)

教科書展示会

時 6月7日(金)～6月30日(日)
午前9時～午後5時
※ 月曜日と6月20日(木)を除
く。

場 西尾教科書センター(西尾
市立図書館内)

内 小・中学校、高校の教科書
を展示。

問 西尾市立図書館(☎56・6
200)



広告

西尾コンベンションホール

- 1年前からご予約可
- 申込は先着順です

株式会社西尾駅西開発

〒445-0852 愛知県西尾市花ノ木町4丁目64番地
TEL 0563-77-3887

市街地調整区域の土地利用・売買には
さまざまな法的制限があります

農地転用 建築許可 調整区域・
農地のことなら
売買 賃貸 相続 経験と実績の

ショウカイ

正海行政書士事務所

西尾市住崎四丁目106番地 行政書士 正海 浩

私たちも
相談しました!

ご相談はお気軽に

0563-54-7707

明治17年創業

石製品加工販売・石垣工事

心をこめた石づくりの店

(有)中村石材店

愛知県西尾市下町御城下34番2

TEL FAX 0563-54-3754

工場 TEL 0563-59-3222

はじめての要約筆記講座

時 6月29日～7月13日の毎週
土曜日 全3回 午後1時
30分～3時30分
場 総合福祉センター第2集会
室(2階)
内 聞こえの不自由な方へのポ
ランティアに必要な、要約
筆記の基本的な知識を学び
ます。

定 10人(先着)

¥ 無料

講 加藤千穂子氏

申 6月10日(月)～24日(月)午前
9時～午後5時に、直接ま
たは電話で市社会福祉協議
会(☎56・5900/総合
福祉センター内)へ。土・
日曜日を除く。

ファミリーバドミントン

対 小学校3年生以上

時 6月13日・27日、7月11日、
8月8日、9月26日、10月
24日、11月14日・28日の毎
回木曜日 午後7時～9時
場 総合体育館

定 50人(先着)

¥ 1回100円(中学生以下
は50円/傷害保険料を含む)

申 時

▼6月13日～8月8日開催
分:6月12日(水)まで

▼9月26日～11月28日開催
分:9月25日(水)まで

申 申込書を直接またはファ
クス、Eメールでスポーツ
課(☎54・0002/ℱ
54・7762/✉sports@
city.nishio.go.jp/総合体育
館内)へ。申込書は総合体
育館に用意

早朝ソフトテニス教室

対 市内在住または在勤、在学
の高校生以上の方
時 7月14日～8月31日の毎週
土・日曜日 全14回 午前
6時30分～8時
※雨天中止
場 西尾公園テニスコート

定 40人(先着)

¥ 4000円(傷害保険料を
含む)

申 6月20日(木)～28日(金)午前
9時～午後5時に、直接市
スポーツ協会事務局(☎65
・0057/総合体育館
内)へ。月曜日を除く。

キャベツのキムチ作り

時 6月19日(水) 午前10時～正
午

場 吉良保健センター

内 キャベツや玉ねぎなどでキ
ムチを作ります。

定 30人(先着)

¥ 600円

講 地産地消クッキングクラブ
申 6月11日(水)から、電話で
吉良保健センター(☎32・
3001)へ。

健康・福祉

出張あそびの広場

対 入園前のお子さんとその保
護者
時 6月21日(金) 午前10時～11
時
場 室場ふれあいセンター
内 親子で体操やふれあい遊び、
手遊びなどを行います。

¥ 無料

他 事前申し込みは不要
申 子育て支援センターやつお
もて(☎57・2602)



6月の献血

時 6月26日(水)・27日(木) 午前
9時30分～11時45分、午後
1時～4時
場 市役所
申 福祉課(☎65・2114)

親子ふれあい広場
「多胎児さん集まれ」

対 入園前の多胎児とその保護
者
時 6月25日(火) 午前10時～11
時
場 子育て支援センターやつお
もて(八ツ面保育園内)
内 一緒に遊んだり、情報交換
したりします。

¥ 無料

申 6月5日(水)午前9時から
直接子育て支援センターや
つおもて(☎57・2602)
へ。

認知症サポーター養成講座

対 市内在住または在勤の方
時 6月24日(月) 午後1時30分
～3時
場 市役所53ABC会議室(5
階)

内 認知症を理解し、本人やそ
の家族を支援する認知症サ
ポーターを養成します。

定 30人(先着)

¥ 無料

他 参加者には認知症サポータ
ーの証しであるオレンジリ
ングを配布します。
申 6月14日(金)までに、直接
または電話で長寿課(☎65
・2120)へ。

【広告】
本格的なピッツア&パスタ
豊富なメニューが食べ放題!
菜園プッツェピソリーノ
Pisolino
ご予約受付中!
TEL 0563-54-6556
西尾市道光寺一丁目4番地15
お得な情報が満載
http://www.pisolino-nishio.com

【広告】
相続・離婚・債務整理
交通事故の相談は初回無料
その他、労働・企業法務・刑事事件応需
夜間・休日法律相談可
**愛三西尾
法律事務所**
代表弁護士/井上洋一(愛知県弁護士会所属)
西尾駅西へ徒歩3分 西尾市桜木町3丁目51-3 林ビル2F
TEL.0563-53-0220 駐車場あり www.aisan-law.jp

【広告】
石のおかだや
墓石
石のおかだや 検索
0120-54-2514
今川町馬捨場41-1(郵便局南400m)

認知症介護家族交流会

対 認知症の方を介護している
 家族

時 6月26日(水) 午後1時30分
 ～3時30分

場 市役所53ABC会議室 (5階)

内 介護の悩みを話し合います。
 ￥ 無料
 他 事前申し込みは不要

問 長寿課 (☎65・2120)

カラダ測定会

対 40歳以上の方

時 7月4日(木) 午後2時～3時30分

内 体重・体脂肪・筋肉量の測定、管理栄養士による結果の説明と講話

定 40人(先着)

￥ 無料

他 ①事前申し込みは不要
 ②はだしで測定します。
 ③ペースメーカーを使用している方は測定できません。

場 西尾市民びんきプラザ (☎65・0111)

海外で治療を受けた場合の治療費の支給

国民健康保険や後期高齢者

医療制度の加入者が、海外渡航中に病気やけがで現地の医療機関を受診した場合、支払った治療費を請求できます。渡航の目的が治療や療養の場合や、日本国内で保険適用外の治療は支給されません。

持 ①保険証 ②パスポート

③印鑑 ④預金通帳 ⑤診療内容明細書 ⑥領収明細書 ⑦領収書 ⑧療養費支給申請書 ⑨調査に関わる同意書

※⑤⑥が外国語で作成されている場合、翻訳者の住所と氏名が記載された日本語の翻訳文が必要です。

問 保険年金課 (☎65・2103)

糖尿病、高血圧のための栄養相談

対 次の①～③のいずれかに該当する方

①糖尿病または高血圧の治療を受けている方
 ※透析治療を受けている方を除く。
 ②HbA1c値5.6%以上の方
 ③最高血圧140mmHg以上、または最低血圧90mmHg以上の方

時 7月9日(火)・19日(金)・30日(火)、8月6日(火)・23日(金)

午後2時30分～5時
 場 西尾市保健センター

内 1人40分程度の管理栄養士による個別相談
 定 各日3人(先着)

￥ 無料
 申 相談日の2週間前までに、電話で西尾市保健センター (☎57・0661)へ。

糖尿病教室

対 糖尿病患者とその家族

時 7月1日(月) 午前10時～正午

場 市民病院講堂(2階)
 内 講演は臨床検査技師による「糖尿病と検査」、参加型体験は理学療法士による「自宅でできる運動」、看護師による「歯の大切さ」の講演など

定 20人(先着)

￥ 無料
 申 6月5日(水)から、直接または電話で市民病院栄養室 (☎56・3171)へ。

生活習慣病予防料理教室

時 6月24日(月) 午前10時～午後1時

場 幡豆いきいきセンター
 内 揚げないサケのコロッケ、ごぼうポタージュなど

定 16人(先着)

約700円(材料費)
 講 石川恵美子氏
 申 6月11日(火)から、電話で西尾市保健センター (☎57・0661)へ。

地産地消料理で生活習慣病予防

時 6月24日(月) 午前10時～午後1時

場 西尾市保健センター
 内 主食、主菜、副菜をそろえたヘルシーなバランス食

定 20人(先着)

場 西尾市食生活改善クラブ
 講 西尾市食生活改善クラブ
 申 6月10日(月)から、電話で西尾市保健センター (☎57・0661)へ。

児童手当現況届の提出を

児童手当を受給している方は、現況届を提出してください。提出がない場合、6月分から手当が受けられません。

提出期限 6月28日(金)

※当日消印有効

持 現況届、手当受給者の健康保険被保険者証の写し

提出方法 6月上旬に現況届と返信用封筒を郵送します。提出書類を返送してください。

問 子育て支援課 (☎65・2109)

広告

国民年金にゆとりをプラス。自分で入る公的な個人年金。

全国国民年金基金 愛知支部

国民年金保険料を納めている20歳から60歳未満の方や国民年金に任意加入されている方も国民年金基金に加入できます。

資料請求・ご相談・お問い合わせはお気軽に今すぐこちらへ!

フリーダイヤル 0120-43-63-73

〒460-0008 名古屋市中区栄2-10-19 名古屋商工会議所ビル9F

自営業・フリーランスのみなさんに、ゆとりのある人生を。

掛金は全額所得控除

入って良かった

今にゆとり

老後にゆとり

高齢者通いの場
わくわくクラブ料理教室

● ところてんや和菓子、季節の料理など

時 7月1日(月)・16日(火)、8月5日(月)・27日(火)、9月2日(月)・18日(水) 全6回 午前10時～正午

¥ 2500円

● 季節の料理や魚料理など

時 7月12日(金)、8月9日(金)、9月13日(金) 全3回 午前10時～正午

¥ 1800円

◆ 共通事項

対 65歳以上の方

場 幡豆いきいきセンター
定 20人(先着)

講 わくわくクラブ、管理栄養士

申 6月15日(土)午後1時～2時に、直接幡豆いきいきセンターへ。

問 長寿課 (☎65・2121)

健康づくり教室

対 65歳以上の方で全9回に参加できる方

時 7月2日・9日・23日、8月6日・20日・27日、9月3日・10日・17日の毎回火曜日 全9回 午後1時30分～2時30分

場 福祉ふれあいセンター

内 腰痛や膝痛でお悩みの方に役立つ体操をします。

定 20人(新規申し込みを優先)

講 げんき体操会員

申 6月11日(火)午後1時～2時30分に、参加費を直接福祉ふれあいセンターへ。

問 長寿課 (☎65・2121)

児童手当6月期分

児童手当6月期分(2～5月分)を6月6日(木)に振り込みます。金融機関でご確認ください。

問 子育て支援課 (☎65・2109)

税

個人市県民税の減免制度

個人市県民税の減免を受けるには、納期限までに申請が必要で、

対 次の①～⑥のいずれかに該当する方

- ※所得の状況などで、対象とならない場合があります。
- ①生活保護法の規定で生活

扶助を受けている方

②前年中の総所得金額と山林所得の合計額が基準額以下で、当該年中の所得金額が前年中の所得金額の2分の1以下に減少すると認められる方

③賦課期日以後に死亡し、前年中の合計所得金額が基準額の2倍以下の方

④申請日現在、勤労学生の方

⑤震災、風水害、落雷、火災、その他これらに類する災害で、死亡または障害者となった方

⑥震災、風水害、落雷、火災、その他これらに類する災害で、当該者の所有する住宅または家財に受けた損害額(補填金額を除く)が、その住宅または家財の価格の10分の3以上で、前年中の合計所得金額が1000万円以下の方

基準額 125万円+配偶者控除額+扶養控除額+33万円×16歳未満の扶養親族数

申 直接税務課 (☎65・2124)へ。

今月の納期

対象の税 ▼市県民税：第1期・全期前納 ▼し尿くみ

取り手数料：第2期 ▼下水道事業受益者負担金：第1期・一括

納期限 7月1日(月)

他 口座振替の方は残高をご確認ください。再振替はできません。

問 収納課 (☎65・2132)

募集

環境事業所 臨時職員

対 64歳以下の方(平成31年4月1日現在)

定 7人程度

勤務期間 7月～9月の期間で応相談

勤務日時 月～金曜日 午前8時30分～午後5時

勤務内容 ごみの収集など

賃金 時給1290円

※通勤費は別途支給

選考方法 書類審査、面談

※書類提出時に面談履歴書(3か月以内に撮影した写真を貼付)、住民票または自動車運転免許証の写し

申 6月3日(月)～8月16日(金)に、電話連絡の上、提出書類を直接環境事業所(☎55・5858)へ。

事業所先のご紹介
★徳次町 ★住崎町 ★緑町 ★西浅井町

株式会社 アクティード ☎0563-52-0526 広告
住所/西尾市西浅井町道坂1-10 担当/ヒガシ アクティード西尾 検索 徳次町にて新事業所オープンしました!

<p>正規職員</p> <p>夜勤専従介護職員 時間/16:00～翌9:30 給与 23万円～</p>	<p>介護職員</p> <p>時間/8:00～17:00 給与 21.1万円～</p>	<p>待遇/各種保険完備、昇給有、賞与有、交通費支給(当社規定による) 休日/月9日休み (シフトによって早番・遅番あり)</p>
<p>パート</p> <p>夜勤専従介護士 時間/16:00～翌9:30 1日 20,000円</p>	<p>介護職員</p> <p>時間/8:00～17:30 資格なし 時給 900円</p>	<p>土日時給100円アップ!!</p> <p>ヘルパー2級以上(初任者研修) 時給 930円 介護福祉士 時給 1,200円</p> <p>週2日～OK!! あなたに合った勤務形態でOK!!</p>

待遇/社会保険完備、交通費規定内支給(当社規定による)
WワークOK!! フルタイム希望でもOK!!

勤務地 西尾 訪問看護師募集!

正規職員 給与 23万円～ 賞与あり
パート 時給 1,500円～

待遇/各種保険完備、昇給有、交通費支給(当社規定有)
時間/8:00～17:00
休日/土・日・祝、年末年始 ※オンコール有

今年3月開園! 未満児(0歳～2歳) 保育園誕生!!
働きやすい環境づくりを実現していきます!!

訪問看護ステーション アイナス

情報通信

■税務職員採用試験

対次の①から③のいずれかに該当する方
 ①平成31年4月1日現在、高校または中学校を卒業した日の翌日から3年を経過していない方
 ②2年3月までに高校または中学校を卒業見込みの方
 ③人事院が①または②に準ずると認める方
時▶一次試験…9月1日(日)▶二次試験…10月9日(水)～18日(金)の指定する日
申6月17日(月)～26日(水)に国税庁ホームページで申し込んでください。
問名古屋国税局人事第二課試験係 (☎052・951・3511)

■県立特別支援学校体験入学

2年度に小・中学校または義務教育学校、高等学校に入学予定で、障害の可能性があるとされるお子さんとその保護者を対象に、学校の様子を知るための体験入学です。

●安城特別支援学校 (☎0566・99・3345 /安城市桜井町) **対**知的発達に遅れのあるお子さん**時**7月22日(月)、7月30日(火)
 ●岡崎特別支援学校 (☎0564・48・2601 /岡崎市本宿町) **対**手足の不自由なお子さん**時**7月11日(休)、9月18日(休)
 ●大府特別支援学校 (☎0562・48・5311 /大府市森岡町) **対**慢性の呼吸器系疾患などで療養しているお子さん**時**7月10日(水)、10月29日(火)◆**共通事項****申**問電話で体験入学を希望する学校へ。**他**その他の日も随時相談に応じています。

■消費税の軽減税率制度説明会

対事業者**時**6月5日(水)・14日(金)・19日(水)・25日(火)、7月2日(火)・9日(火)、8月8日(水)・22日(水)、9月5日(水)・19日(水)午後2時～2時30分**場**西尾税務署(熊味町)
定30人(先着)**他**事前申し込みは不要**問**西尾税務署 (☎57・3111)

お詫びと訂正

広報にしお5月1日号27ページ西尾市のデータ「交通事故の状況」の記事について件数等に誤りがありました。お詫びして訂正します。

人身事故件数 68件
 人身事故累計 162件
 死傷者 87人
 死傷者累計 195人

問危機管理課 (☎65・2196)

問合先の変更

広報にしお5月16日号8ページお知らせ「経済センサス基礎調査にご協力を」の記事中の、コールセンター電話番号が変更されました。

変更後の電話番号は次のとおりです。
 経済センサス基礎調査コールセンター
 0120-202-095
問企画政策課 (☎65・2155)

その他

お子さんの障害などが気になる方への早期教育相談

対0歳～就学前のお子さんの保護者

時7月26日(金) 午前9時30分～午後4時

場西三河総合庁舎(岡崎市明大寺本町)

内障害があるお子さんの入学や教育に関する相談

￥無料

申問6月25日(火)までに、直接学校教育課(☎65・2177)へ。

緊急地震速報訓練

時6月18日(火) 午前10時

内緊急地震速報訓練を行います。市内の防災無線と戸別受信機、防災ラジオで一斉に放送します。

放送内容 ①チャイム(1回)

②「こちらは広報にしおです。ただいまから訓練放送を行います」
 ③緊急地震速報チャイム「緊急地震速報。大地震です。大地震です。これは訓練放送です」
 (3回) ④「こちらは広報

にしおです。これで訓練放送を終わります」
 ⑤チャイム(1回)

他放送が流れた際はシエイクアウト訓練(①姿勢を低く②頭を守り③じつとする)を実施してください。

問危機管理課(☎65・2138)

住宅防火「いのちを守る7つのポイント」

火災が原因で亡くなる方のうち、約7割は住宅火災によるものです。住宅火災の主な原因はたばこ、ストーブ、こたつです。住宅火災を起こさないために「3つの習慣・4つの対策」を心掛けましょう。

3つの習慣

①寝たばこは絶対にしない。
 ②ストーブは燃えやすいものから離して使用する。
 ③ガスこんろなどのそばを離れるときは、必ず火を消す。

4つの対策

①住宅用火災警報器を設置する。
 ②寝具、衣類、カーテンは、防火製品を使用する。
 ③住宅用消火器を設置する。
 ④近所の協力体制をつくる。
問消防本部予防課(☎56・2143)

防災無線の放送を聞き逃してしまったら

次の番号で聞くことができます。通話料は無料です。

☎0120・96・8111

問危機管理課 (☎65・2138)



大切なご家族を送るセレモニー

ご自宅で セレモニー

ペットの旅立ち
Thank you my family
西尾店

ご自宅で 火葬・ご返骨

「ありがとう」
の気持ちを込めてペットの旅立ちをお手伝いします。

TEL 0563-65-0810 (営業時間 10:00～19:00/月曜日定休)

24時間 ネット予約 <http://pet-tabl.jp/>
ペットの旅立ち 検索

〒445-0874 愛知県西尾市菱池町洲崎47 (株)モーターランド

佐久島海釣りセンター
 棧橋が利用できません

佐久島東地区にある海釣りセンターの棧橋が、老朽化のため現在利用できません。
 問 佐久島振興課 (☎72・9607)

飲食店は消火器を設置
 してください

消防法改正により、火を使用する全ての飲食店に消火器の設置が必要となります。
 対 こんろなどの火を使用する設備または器具を備えている延べ床面積150平方メートル未満の飲食店
 ※調理油過熱防止装置や自動消火装置などが設置されている場合は消火器の設置は必要ありません。

時 10月1日(火)から
 他 業務用消火器を設置してください。

問 消防本部予防課 (☎56・6968)

計量器の定期検査

時 場

① 6月17日(月)、24日(月)：一色支所
 ② 6月18日(火)：幡豆支所

③ 6月19日(水)：吉良支所
 ④ 6月21日(金)：佐久島出張所
 ⑤ 6月25日(火)～28日(金)：市役所

※時間はいずれも午前10時～午後3時

内 取引や証明などに使用している計量器を検査します。
 ¥ 250円～5万1200円
 (機種による)

他 詳しくは愛知県計量連合会 (☎052・452・1821)へ。
 問 商工観光課 (☎65・2168)



形原温泉あじさい祭り

5万株100種のアジサイが見られます。

時 6月1日(土)～30日(日) 午前8時～午後9時30分

場 形原温泉あじさいの里(蒲郡市/三河鹿島駅から徒歩25分)

¥ 3000円(中学生以下、身体障害者と付き添いの方は無料)

問 形原観光協会 (☎0533・570660)

六万石くるりんバス 帰りの乗車券サービスをご利用ください

六万石くるりんバスの利用を促進するため、沿線の協賛店舗で一定額以上の買い物などをした方に、帰りの乗車券を差し上げています。協賛店舗で買い物などをする際は、ぜひ六万石くるりんバスをご利用ください。

利用方法 当日の買い物の明細(レシートなど)をサービスカウンターなどで提示し、帰りの乗車券を受け取ってください。乗車券は当日限り有効。1回1枚の利用に限ります。

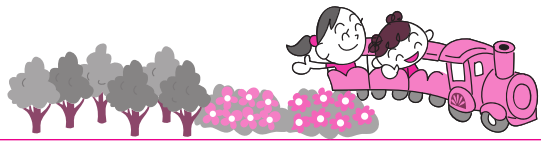
他 協賛していただける沿線店舗を募集しています。詳しくはお問い合わせください。

問 地域つながり課 (☎65・2107)



協賛店舗名	最寄りのバス停(路線)	利用条件
6・3の湯	今川南(市街地線)	500円以上の利用 ※入浴料を除く。
フィールいつも	消防本部南(市街地線)、今川西(西廻り線)	3,000円以上の利用
おしろタウン・シャオ	歴史公園西(市街地線)、御城下(西廻り線)	2,000円以上の利用
小京都の湯	歴史公園西(市街地線)	500円以上の利用 ※入館料・岩盤浴料を除く。
カメラのキタムラ 西尾シャオ店	上町東(市街地線)、御城下(西廻り線)	1,000円以上の利用
Aコープ桜町店	桜町前駅(市街地線)	3,000円以上の利用
カネソー西尾店	法務局西尾支局南(市街地線)	店舗での買い物
道の駅にしお岡ノ山	道の駅にしお岡ノ山(東廻り線)	1,500円以上の利用
くすりのタケダ	住崎(市街地線)	店舗での買い物
松鶴園	図書館・岩瀬文庫西(市街地線)	3,000円以上の利用
宝石・めがね・時計 おのやま	消防本部南(市街地線)	1,500円以上の利用

対象・応募資格 時日時・期間 場所 内容 定員・募集人数
 費用 講師 持ち物 申込・申請 他その他 問問先



愛知こどもの国へ

遊びに行こう！

海の生きものをつくらう

対 3歳以上の方
時 6月1日(土)～30日(日) 午前10時～午後4時30分
 ※受け付けは午後4時まで
場 ゆうひが丘わくわく工房
内 身近な素材で海の生き物を作ります。
¥ 無料
他 事前申し込みは不要



プログラミング体験講座

対 どなたでも
時 6月22日(土)・23日(日) 午前10時～午後4時
場 中央管理棟
内 ①ロボットプログラミング
 ②ドローンプログラミング
 ③PCプログラミング
¥ 1講座1500円
申 愛知こどもの国ホームページ

ジの入力フォームから申し込みください。

パドルボート

対 どなたでも
時 10月31日(木)までの午前10時～午後4時
場 ゆうひが丘
内 手で回して進むボートに乗ることが出来ます。
¥ ▼1人乗り：200円
 ▼2人乗り：300円
申 事前申し込みは不要
他 蒸気機関車・ゴーカート・パドルボートの共通乗車券が利用できます。1枚100円の乗車券を10枚一括で購入した方に、1枚追加で進呈します。

常設グラウンド・ゴルフ「林間コース」

対 どなたでも
時 午前10時～午後4時
場 あさひが丘運動広場
内 全8ホールで林の中の障害物を避けながらプレイできます。
¥ 無料
申 事前申し込みは不要
他 月～金曜日は、フラットコースやアップダウンコースも利用できます(要予約)。

問 愛知こどもの国 (☎62・4151)

佐久島 島の風 だより



島で楽しく過ごすために

行楽シーズンが到来し、佐久島は観光客でにぎわっています。これから島に行く計画を立てている方は、次の点に注意すると、より楽しい時間を島で過ごすことができます。

① 山に入るときは虫さされ対策を
 散策道に入るときは、虫さされ対策をしっかりしてください。また、散策道以外の草むらや茂みなどには、危険なので入らないでください。

② 自転車のマナーを守る
 道幅が狭い路地を自転車に乗って走行するのはとても危険です。自転車から降りて散策を楽しんでください。また、幅の広い道路でも並列走行することは危険です。1列に並んで走行してください。

③ トビにご注意を
 屋外で食事すると、トビなどの鳥が食べ物を狙って飛んでくることがあります。鋭い爪に引っかかれてけがをすることがあるため、トビが飛んでいるところで食事をしないでください。

④ 十分な水分を準備

日差しが強く、気温が高くなると、熱中症になる危険性が高くなります。食堂や自動販売機は、島内の限られた場所にしかありません。必要な水分を持参するなど、適切な水分補給を心掛けてください。



アート&イベント情報

● 大浦海水浴場の海開き
時 7月1日(日)
遊 泳時間 午前9時～午後4時
場 大浦海水浴場
内 波打ち際で泳ぐ魚が見えるほど透き通った海で、海水浴が楽しめます。休憩所やトイレ、シャワーを完備
歩 け歩け海原三里
時 6月24日(日)
定 時 1000人(先着)
¥ 大人：2600円、▼子ども：1700円(渡船代、昼食代など)
申 6月17日(月)までに、直接または電話で佐久島振興課(さくナビ内)へ。

問 佐久島振興課 (☎72・9607)
 【佐久島公式ホームページ】
<http://sakushima.com>



頑張るものづくり企業を応援します

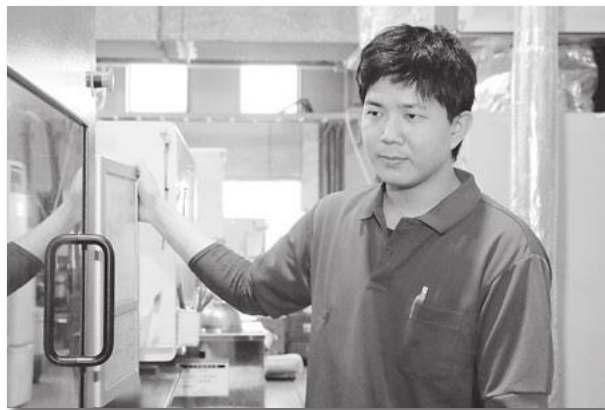
このコーナー「ほんものづくり隊」は、「ものづくりのまち西尾」の知名度向上プロジェクトの一環で掲載しています。製造業を主たる事業とし、冊子「頑張るものづくり企業in西尾」に掲載の企業をリレーで紹介し、地域産業の活性化を目指します。

株式会社穴戸化成

手のひらに乗るほどのプラスチック製品を世界中に届ける

金型の知識や樹脂成形のノウハウをもとに、金型の設計や製品の製造、組付加工を一貫して行う株式会社穴戸化成。最善の製造方法を追求しながら、月に1億個もの自動車やオートバイの樹脂部品を製造し、世界中に出荷しています。

成形製造部に所属する入社6年目の木下敬太さん(寺部町)は、自動車部品のプラスチック製品の製造や、設備の点検・整備などを担当しています。地元で働きたいと思っていた木下さんは、同社を職場見学した時に感じた温かい雰囲気にかかれて入社。元々ものづくりが好きということもあり、向上心を持って働いているそうです。「プラスチック製品は、素材や成形するときの温度などによって違いが生まれる。試行錯誤を経て、良い製品ができた時にやりがいを感じる」。自分の技術を磨く傍ら、確かな技術



を同僚や後輩に伝えていきます。

現在は国家資格である技能検定プラスチック成形2級の合格に向け、学科試験の対策や機械の操作を勉強中。真面目に挑戦し続ける木下さんの熱意は、製品を通じて世界中に届けられています。

DATA

本社所在地/東幡豆町桑畑山50-2
問合先/☎62・2429 分野/プラスチック成形業
資本金/5,000万円 従業員数/140人



エアコンや冷蔵庫、建築物の断熱部分の発泡樹脂を製造する金山化成株式会社。豊富な経験や実績に加え、創造力を生かし多彩な形の発泡樹脂を生み出しています。

入社9年目の杉浦晃平さん(新在家町)は、製造二課で成形班の班長を務めています。自分のスキルアップや製品の品質改善を心掛けながら、成形条件の調整や機械の整備・点検を行っています。「班長に

金山化成株式会社

自由で多彩な形の発泡樹脂製品を開発

なったばかりのころは、班員に指示することに苦労した。どう伝えたら理解してもらえるかを常に考え、積極的に勉強して理論的に説明している」と杉浦さん。周囲に気を配り、現場の意見を吸い上げてまとめることで、より働きやすい職場にすることを目指しているそうです。

プライベートでは2歳になる女の子のお父さん。休日は家族で出掛けるなど、子育てに奮闘中です。お子さんと過ごす仕事の疲れが吹き飛ばすとのこと。仕事も子育ても前向きに取り組める環境が、西尾のものづくりを育てていくことなのでしょう。

DATA

本社所在地/宮町260
問合先/☎56・2211 分野/発泡樹脂製品製造
資本金/9,511万円 従業員数/250人

一球入魂

愛知衣浦リトルリーグ



愛知衣浦リトルリーグは、今年で設立40周年を迎えた硬式野球チームです。毎週土・日曜日と祝日に、一色町内の専用グラウンドで練習に励み、野球の技術と共に、あいさつなどの礼儀や相手への思いやり、感謝する気持ちを学んでいます。

写真は4年生4人、3年生1人、2年生6人で出場した第12回松阪市内旗記念マイナー大会のときの一枚です。前回の同大会では一回戦で負けてしまい、悔しい思いをしました。今年の一つでも多く戦うことを目標に次々に強豪チームを倒し、決勝戦に進出。勝ちたいという強い気持ちで込めたプレーを選手たちが繰り広げ、見事勝利。初優勝することができました。すてきな仲間と一緒に辛い練習に耐え、つかんだ優勝だからこそ、喜びは大きかったです。これからも大切な仲間と一生懸命練習に取り組んでいきます。

野球に興味のある方、一緒に硬式野球を楽しみませんか。随時、見学や体験を受け付けています。気軽にお問い合わせください。

問 佐藤 (☎080・5169・7076 / 一色町)

このコーナーに登場してくれるサークル・ボランティア団体を募集しています。詳しくは、秘書広報広聴課 (☎65・2159) へ。



いっせい
手嶋 一惺くん
(吉良町)

平成29年6月生まれ
食べるの大好き笑顔が
かわいい一惺くん。元
気で優しい子だね。



かほ
田中 佳歩ちゃん
(今川町)

平成29年10月生まれ
いつもニコニコ笑顔の
佳歩♡素直で思いやり
のある子になってね!



かずし
高原 和志くん
(中原町)

平成29年11月生まれ
絵本、ごはん、外遊び
が好き。そんな和志が
みんな大好き。



ひより
金本 日和莉ちゃん
(鶴城町)

平成29年12月生まれ
食べるの大好きひより。
兄ちゃん姉ちゃんと仲
良く元気に育ってね。



まよ
渡邊 愛葉ちゃん
(刈宿町)

平成29年11月生まれ
お姉ちゃんの三輪車の
荷台へちょこんと座っ
ている姿が大好き♪



たいき
神谷 泰輝くん
(徳次町)

平成29年11月生まれ
元気ですくすく育っ
てね♡パパママのそこ
ろにきてくれてありがと。



れいさ
中村 玲咲ちゃん
(肴町)

平成29年12月生まれ
甘えんぼうの玲咲ちゃ
ん。お兄ちゃんと仲良
く元気に育ってね!



はるき
鈴木 陽稀くん
(一色町)

平成29年12月生まれ
いつもニコニコなハル。
お姉ちゃんと仲よく元
気に育ってね。

キ
ツ
ズ
ア
ル
バ
ム

西尾市史ニユース

枯木宮貝塚の縄文時代人に迫る

文化振興課 浅岡 優

県指定史跡の枯木宮貝塚は、寺津町・巨海町にかけて分布し、東海地方を代表する縄文時代の遺跡です。これまでの発掘調査で、縄文土器・石器・土製品・骨角器や、26体の埋葬された縄文時代の人骨が見つかっています。これら発掘された出土品は、5月に刊行した『新編西尾市史 資料編1 考古』で再検証しています。

埋葬された人骨は、形質人類学的分析によって、性別や年齢に加え、顔は広顔(横幅が広い顔)で、彫が深く、身長は現代人に比べ低く、丈夫な体つきであったことが明らかにになりました。

科学分析の結果、人骨は2500年〜3000年前のもので、魚を中心とした食生活であったこと、墓制に関する資料から、装飾品がなく、葬送方法も多様なため、格差のない村であったことが指摘されています。



口と両目がある土偶の頭部。後頭部は粘土が貼り付けられ、結った毛髪を表現しています

出土品の再調査も行われ、これまで土版とされてきた資料が土偶の頭部であることが判明しました。土偶には、口・両目があり、後頭部は粘土が張り付けられ、毛髪を結っているような表現がされています。この土偶は、当時の人々の風貌を知る貴重な手がかりです。

新たな成果が盛り込まれた『新編西尾市史 資料編1 考古』をぜひご覧ください。

関市史編さん室 (☎56・6660/岩瀬文庫内)

にしががま線の

車窓から

西幡豆駅は、幡豆地区にある4つの駅の一つで、昭和11年7月、三河鳥羽、三河鹿島間が開通した際に開業しました。駅舎は、平屋の木造作りで、片流れ屋根が印象的です。中をのぞくと、今は使われていない切符売り場や座面がすり減り丸みを帯びた待合用のベンチがあり、昭和を感じる懐かしい空間となっています。



5月3日に開催した「はず夢ウオーク」の参加者

そんなローカル線の風情を残す西幡豆駅をスタートするウオーキングコースがあります。「海・山」と民話の魅力を市内外の人たちに知ってもらおうと、自然景観と調和したコースが整備されています。民話を語り伝える活動をしている「しとは民話サークル」が発刊に携わった「はずの民話」を元に説明看板を製作し、コース沿いに設置。豊かな自然の中を歩きながら、幡豆地区の歴史や文化を感じる事ができます。

「はず夢ウオーク」の常設コースは5つで、年6回ほどウオーキングイベントを行っています。これからの時期は、「里山と展望の三ヶ根コース」がおすすすめ。色とりどりのあじさいが咲き誇る三ヶ根山頂からは、穏やかな三河湾を見渡せます。



西尾市のデータ

■人口

	5月1日現在	前月比
男性	87,590人	-21人
女性	84,754人	-59人
計	172,344人	-80人
世帯数	65,167世帯	+121世帯

■交通事故の状況

	人身事故 件数	死傷者	
		死亡者	傷者
4月	65件	79人	1人
31年累計	227件	274人	2人

■犯罪発生状況

	刑法犯総数	侵入盗	特殊詐欺
4月	81件	7件	1件
31年累計 (被害総額)	315件	23件	2件 85万

■消防の状況

	火災	救助	救急
4月	10件	3件	543件
31年累計	32件	18件	2291件

今月の表紙

4月21日に行われた、いきものふれあいの里開園20周年記念イベントで撮影した一枚です。園内に設置されたタッチプールの中のザリガニとオタマジャクシを捕まえる子どもたち。最初は恐る恐る触れていた子ども、だんだん慣れてきて大胆に。目をキラキラ輝かせ、夢中で生き物とふれあっていました。

編集雑記

午前8時過ぎ、名鉄西幡豆駅で駅舎の写真撮っていると、「魚はどうですか〜」という声とともに、移動販売車が到着。しばらくすると、新鮮な魚を求めて近所の方が集まってきました。子どもの頃にも見た懐かしい風景です。魚屋の奥さんをはじめ、駅前のお店とカメラ屋のご主人など、昔なじみの方と取材を通して久しぶりに話すことができました。皆さんの元気な姿やすてきな笑顔を見て、「今日も一日頑張ろう!」と思いました。(木下奈美)

スクールスマイルショット

School Smile Shot

●一色南部小学校

4月18日にスクールガード出発式が行われました。児童代表が日ごろの見守り活動に対する感謝の言葉を伝えた後、各地区を担当するスクールガードの皆さんにあいさつして、一緒に下校しました。



●米津小学校

4月26日、交通安全教室が行われました。交通指導員から自転車の安全な乗り方や歩行時の安全確認の仕方を学び、徒歩や自転車で校外へ。左右をしっかり確認して横断歩道を渡りました。



●白浜小学校

5月10日に交通安全教室が行われました。交通指導員の指導の下、実際の道路で横断歩道の渡り方や正しい自転車の乗り方を確認。交通ルールを守ることや安全確認の大切さを学びました。



【西尾市役所】

URL (パソコン) <http://www.city.nishio.aichi.jp/>
(携帯電話) <http://www.city.nishio.aichi.jp/mob/>
(スマートフォン) <http://www.city.nishio.aichi.jp/sp/>

E-mail nishio@city.nishio.lg.jp

- 本 庁 ☎0563・56・2111 (代表)
〒445-8501 西尾市寄住町下田22
- 一色支所 ☎0563・72・7111 (代表)
〒444-0492 西尾市一色町一色東前新田8
- 吉良支所 ☎0563・32・1111 (代表)
〒444-0596 西尾市吉良町荻原川畑20
- 幡豆支所 ☎0563・62・5511 (代表)
〒444-0798 西尾市西幡豆町仲田14-2



スマートフォンなどで読み取ると「スマートフォン用西尾市ホームページ」が開覧できます。

建物の解体工事は、地域密着の当社へお任せ下さい！

見積り無料

古い家・空き家 解体します。

古い家・空き家・アパート
使っていない工場など

解体に関わる補助金制度の相談も承ります！
更地にすることで、土地が売れやすくなる
メリットもあります。

道幅が狭くても大丈夫！おまかせください！



I様邸 木造平家専用住宅 補助金受給:20万円

思い出の庭木を残したままの解体もOK！



K様邸 木造二階建て専用住宅 補助金受給:20万円

解体工事の流れ

- | | | | |
|------------------------------------|--|--|--------------------------|
| 1 見積り
① 現場調査
② 見積書の確認 | 2 工事前
③ 近隣挨拶
④ 引込配管配線の撤去のし配 | 3 本工事
⑤ 足場養生の組立
⑥ 工作物等の撤去
⑦ 建物本体の解体
⑧ 廃材の分別・収集・搬出
⑨ 地中の確認出 | 4 完成
⑩ 整地・工事完了 |
|------------------------------------|--|--|--------------------------|



現地調査・見積り無料！
木造建物の解体を中心に鉄骨造・
鉄筋コンクリートなども対応可能です。

まずは、現地調査のご依頼を！

ご提案・お見積り
**現地調査
無料**

お客様にあった
提案・見積りを
いたします。



許可番号 愛知県知事(登-25)第1242号

株式会社ティーケイ商会

☎ 0563-65-5172 受付時間 8:00~19:00 (直通電話)

ティーケイ商会 解体 検索 FAX 0563-56-8256

http://www.kaitai-tk.com

contact@kaitai-tk.com

所在地 〒445-0802 愛知県西尾市米津町里121番地

お気軽に
お問い合わせ
ください。
担当 岩崎



以下にあてはまる方、当社が解決いたします！

- ✓ 土地を売りたいのに建物があって売ることができない。
- ✓ 新しく家を建て替えたいから、一旦家を取り壊したい。
- ✓ とりあえず建物を解体して、まっさらな土地にしたい。

木造建物の解体を中心に鉄骨造・ 鉄筋コンクリートなども対応可能です。

建て替えをご検討中のお客様へ

最近では費用を安く抑えるため、解体工事だけを分離発注される方が増えております。当社はそのような例の実績も豊富のため、スムーズに対応させていただきます。

解体工事 金額例

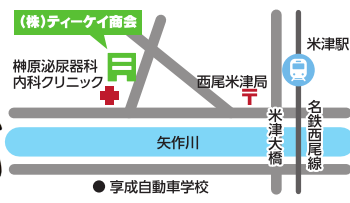
(参考例) 木造住宅
2階建 30坪 **70万円** (税抜)

※ 施工条件や環境によって、金額が異なりますので、一度お見積りさせていただきます。

お気軽に
ご相談
ください。



ティーケイ商会では、補助金を使った解体工事のお手伝いをしております。
70万円の解体工事で、20万円の補助金が出ています。条件等ありますので一度お問い合わせ下さい。



財源確保のため有料広告を掲載しております。
内容については市が推奨するものではありません。
詳細については直接広告主へお問い合わせください。

広報 NISHIO 令和元年6月1日号

No.1471

編集・発行 西尾市総合政策部秘書広報広聴課
〒445-8501 愛知県西尾市寄住町下田22
0563・56・2111 (代表)

UD FONT