

広報にしお

みんなをつなぐ情報誌

# NISHIO

2019

4/1

No.1467

## CONTENTS

- 02 平成31年度施政方針
- 06 トピックス
- 14 中村市長のちょっと聞いてよ
- 15 観光information
- 16 まちの話題
- 18 お知らせ
- 24 愛知こどもの国へ遊びに行こう！  
佐久島発 島の風だより
- 25 ほんものづくり隊
- 26 にしおのおっ！
- 27 にしおdeキラリ☆サークル/キッズアルバム
- 28 西尾市史ニュース/にしがま線の車窓から
- 29 スクールスマイルショット/西尾市のデータ



## 平成31年度施政方針

# 多様性が輝く 共生のまちづくり

中村市長は、市議会3月定例会で31年度の施政方針を示しました。31年度のスロガンに「多様性が輝く共生のまちづくり」を掲げ、「行政と市民が信頼関係で結ばれたチーム西尾市で、難局を一つ一つ乗り越え、17万人市民が未来に夢や希望を持つ西尾市を創る」と決意を表明。新年度の主な施策を説明しました。

### 予算編成

普通交付税の合併算定替特例の減少や、社会保障関連経費の増加などが影響し、厳しい財政運営が続くと予想されます。切迫した課題である防災・減災対策や小・中学校での学習環境の改善には優先的に予算を配分しました。

31年度の市税収入は、法人市民税、固定資産税などが増え、昨年度を上回る約305億円の見込みです。一般会計約550億円と特別会計・企業会計を合わせた総予算は、約1054億円の見込みです。

### 活力と魅力あふれる 産業づくり

#### ■観光事業

全国の茶業関係者が集まるお茶の祭典「全国お茶まつり」が、15年ぶりに西尾市で開催されます。独自の企画などで祭典を盛り上げ、「西尾の抹茶」をPRします。

観光で来日する外国人をターゲットに、体験プログラムの造成や多言語ガイドの育成を支援します。海外からの個人旅行の誘致を促進します。中部国際空港株式会社、三遠南信エリアの自治体などと連携し、自動車で行かなければ味わえない魅力を発

信。観光客の増加と滞在型観光による経済効果の波及を図ります。

#### ■農業・水産業の振興

アサリ資源は、危機的状況から劇的な好転は見られないものの、稚貝の放流や有害生物の捕獲駆除などの取り組みで、少しずつ明るい兆しが見えてきました。今後も国や県と共に、資源の回復に向けた取り組みを支援します。地域ブランド「一色産うなぎ」の発展のため、老朽化した養鰻水道の布設替えに対する支援を継続します。

#### ■ふるさと応援寄附金制度

昨年1年間で約2億円の寄附をいただきました。今後も返礼品を充実させ、市の魅力を全国へPRします。

#### ■企業誘致

企業立地の手続きに関するワンストップサービスや職員の企業訪問、工場等建設奨励金など各種優遇制度の充実に取り組んできました。近年の工場立地のニーズに対応するため、法光寺町の掘割地区で新たに内陸工業団地を造成し、早期の分譲開始を目指します。工場立地が可能な対象業種の範囲を31年1月から拡大するなど、新たな産業構造の形成に向け、これまで以上に積極的な企業誘致を展開します。

市内のものづくり企業の強みなどを掲載した冊子『頑張るものづくり企業in西尾』の改訂や、市内の企業と大規模展示会への共同出展など、「ものづくりのまち西尾」の知名度向上に努めます。



#### ■雇用促進

深刻化する働き手不足を解消するため、新たに雇用促進奨励金の制度を創設して市民の雇用機会を拡大し、市内企業の雇用を創出します。女性や障害者の雇用には、奨励金の交付額を上乗せするなどします。

### 利便性と快適性を 高める基盤づくり

#### ■幹線道路の整備

国道23号名豊道路の4車線化と未整備区間の整備を国に強く要望します。衣浦岡崎線の4車線化の推進や、西尾市街地と西幡豆町を結ぶ西尾幡豆線の鵜ヶ池町地内から吉良町地内までの整備を県に強く要望します。本市の南北の幹線道路である安城一色線の整備も併せて要望します。

市の事業では、県立特別支援学校の建設に併せて整備している須藤15号線をはじめ、田貫徳永線、斉藤市子6号線、平坂93号線、新在家上矢田1号線、平口1号線を引き続き整備します。熊味今川1号線の電線類地中化と道路改良工事は、31年度末に完了。その他、一色町の池田野田1号線、吉良町の吉田224号線、保定183号線などの整備を進めます。交通安全対策として、江原室町線に歩道を設置します。

### ■上下水道・インフラの整備

上下水道の重要管路の耐震化や老朽管の更新、漏水調査を計画的に進め、市内で唯一の自己水源、志貴野水源送水場の浄水設備を更新します。

地震対策として、公共下水道の既設管路の耐震改修と一色西部ポンプ場の耐震補強などを実施します。西尾市上下水道事業審議会からの答申を受け、下水道事業の持続可能な企業経営を実現するため、整備区域を見直し、使用料を改定します。

### ■公共交通

蒲郡市と歩調を合わせ、2021年度以降の西尾・蒲郡線の運行存続に向けて名古屋鉄道株式会社と協議します。沿線を舞台に制限時間内にチェックポイントを巡り、得点を競う「ロゲイニング」など、民間主導の利用促進策を支援します。

市内バス路線を再編するとともに、幡豆地区公共交通協議会の新しい公共交通への取り組みを支援。運転免許の返納や、高齢社会を見据えた利

便性の高い公共交通ネットワークの構築、自動運転技術を公共交通に導入するための調査・研究を進めます。

## 地域を支える文化と人を育む環境づくり

### ■子育て支援

妊娠・出産期から切れ目なく支援するための「西尾市子ども・子育て支援計画」を策定します。増加が見込まれる保育の受け皿として、幼稚園・保育園の認定こども園化を進めます。同一世帯で同時に2人以上が児童クラブを利用する場合、2人目以降の保育料を半額にします。

特定不妊治療費と男性不妊治療費の助成制度の上限額を引き上げ、不妊に悩む夫婦を経済的に支援します。「西尾すこやか祝い金」制度と保育園・幼稚園の給食費無料化を引き続き実施します。昨年設置した「子育て世代包括支援センター」を中心に、出産・育児をサポートします。

### ■学校教育の充実

県下初の義務教育学校「佐久島しおさい学校」を開校しました。小中一貫教育と、少人数による教育環境を生かし、島を丸ごと学ぶ総合的な学習と、英語教育を柱に、たくましい心と体を育みます。

発達障害などがある児童・生徒への教育的支援を行う特別支援教育補

助者の配置や、日本語教育が必要な児童・生徒などにきめ細やかな指導を行う教育補助者を拡充します。

### ■小・中学校の施設整備

体育館の天井やガラスなどの非構造部材の耐震化、授業で使うパソコンのタブレット化などを進めます。

### ■愛知県立特別支援学校

県と連携し誘致を進めている県立特別支援学校の建設地造成に着手し、2022年4月の開校を目指します。隣接地に建設する予定の新学校給食センターも一体的に造成し、2021年9月の開設を目指します。

### ■歴史公園の整備

地域の歴史を学ぶ場や新たな観光拠点とするため、西尾城二之丸跡を整備します。木造二重の二之丸丑寅櫓と全国でも珍しい屏風折れの土塀約50メートルを2020年度までに復元します。

### ■スポーツ振興

2021年にフルマラソン大会を開催するため、コース選定の調査や大会のPRなどの準備を進めます。ホームタウンパートナー協定を結ぶバレーボールチーム「デンソーエアリービーズ」のPRフラッグを市役所駐車場へ掲示するなど、市と市民が一体となった応援への機運を高めます。

公共施設再配置の考え方を尊重して、スポーツ施設の再配置を検討します。健康増進や各種大会の誘致など、市民のニーズを満たすスポーツ環境を整えます。





## 安心できる暮らしを支える 健康・福祉のまちづくり

### ■市民病院

平成29年3月に策定した「西尾市民病院改革プラン」を着実に実行し、安全で安心な医療サービスの提供と経営の安定化に努めます。乳がん検診事業への参画や、医師紹介会社の活用に取り組みとともに、三次救急医療機関との連携強化や医療機能の見直しなど、抜本的な改革を進めます。

碧南市民病院との経営統合をはじめとした今後の在り方は、西尾市民病院中期計画等評価委員会の答申などを踏まえて総合的に判断し、結論を出していきます。

### ■手話言語条例の制定

ろう者とうろ者以外の方が互いに認め合い、共生するために、あらゆる場面で手話ができる社会を目指して、手話言語条例を制定します。

### ■高齢者の生活支援

高齢者の運動機能を向上させ、症状の悪化を抑制するため、要支援者などを対象に「送迎付き運動教室」を実施します。認知症が疑われる方などを、認知症初期集中支援チームが認知症初期の段階から適切に支援し、本人やその家族が住みやすい地域づくりに努めます。

高齢者生活支援コーディネーターを市役所内に配置し、地域包括支援ネットワークの構築を強化します。

### ■障害者福祉

一般の歯科診療所では治療が難しい障害者のための歯科診療所を4月に開設し、障害者の歯科診療を充実させます。

## 安全とつながるおいのある 環境づくり

### ■防災・減災対策

本市の海岸線の多くは巨大地震による津波被害の想定区域内にあり、対策は急務です。用地の選定や交渉に着手し、2022年度までに一色と吉良地区の沿岸部に津波避難タワーを2基ずつ設置します。その後は、国の交付金などを財源に、最終的に10基設置します。

災害時の非常連絡網を強化するため、防災無線や緊急速報メールの内容を正確かつ迅速に確認できる防災アプリを導入し、外国人も利用できるよう、4か国語で表示する機能を持たせます。防災無線のデジタル化や災害用トイレの設置を進めます。

国の補助を受けて順次進めている寺津漁港の耐震化では、延長260メートルの区間の施工を目指します。矢作古川分派堰の隣接地に、矢作川志貴野地区河川防災ステーションを国と連携して整備します。防災用資機材の備蓄機能やヘリポートなどを備え、災害時の水防活動などの拠点

施設にします。

地盤が低い住宅密集地域の海岸堤防の早期耐震化を、国や県に対し強く働きかけます。

### ■防犯・交通安全

ドライブレコーダーの搭載や歩行者保護を呼び掛けるステッカーを市の公用車に掲示し、地域の見守り活動や、歩行者優先の啓発を行います。

### ■公園・緑地の確保

市民の憩いの場や災害時の一時避難所となる公園を吉良町富好新田地内に整備します。

### ■環境対策

多言語対応の『ごみの分け方出し方ガイドブック』を一新し、ごみ出しマナーの向上とごみの減量を進めます。地球温暖化防止対策として、家庭用エネルギー管理システムや蓄電池など、再生可能エネルギーを利用する設備の設置に対する補助や、電気自動車・燃料電池自動車など低公害車の購入の補助を継続します。

西尾、岡崎、幸田の2市1町で協議を進める広域新焼却施設は、今年度中に立地場所を決定し、2030年度の供用開始を目指します。

### ■産業廃棄物最終処分場の問題

一色町生田地区における産業廃棄物処分場跡地の問題は、一色地区産廃跡地問題地域会議の「現段階では、掘り返しなどを行わず、周辺環境の調査を継続・強化すべき」との提案を尊重し、跡地周辺水路の水質と底質土壌の調査を実施。今後も県と連携した環境調査を継続するとともに、







有識者などによる周辺環境調査検証会議で調査結果を確認していきます。新たな産業廃棄物処分場建設問題は、市が設置した影響調査研究会で「新たな産業廃棄物処分場の建設は回避されることが望ましい」と結論付けられました。処分場の建設に一貫して反対し、処分場設置に対する抑止効果を持つ、市独自の条例を制定します。また、住民投票条例も併せて研究を進めます。

## 市民と行政が共に考え、行動するまちづくり

### ■シティプロモーション

パンフレットやウェブサイトなど、これまでの情報発信に加え、フェイスブックを活用して西尾の魅力発信します。

### ■市民サービスの向上

人工知能やロボット工学を活用した事務の自動処理を検討するなど、市民サービスの向上と効率的な行政運営を実現するスマート自治体への転換を目指します。コンビニ交付の住民票の写しや印鑑証明書の値下げによりコンビニ交付の利用を促進し、マイナンバーカードの普及と市役所窓口の混雑緩和を図ります。

### ■多様性に向けた取り組み

同性カップルやLGBTなど性的少数者への差別や偏見の解消などを

目的に、同性パートナーを公的に認証する制度を新たに導入します。

### ■学生議会や女性議会

市政に参画する機会の少ない市民の皆さんから、それぞれの視点での提案や意見をお聴きする場である、女性議会や学生議会、まちづくりや市政への関心を高めるきっかけとなる市民討議会を継続して開催します。

### ■行財政改革の推進

効果的・効率的な事務事業を指す第5次実行計画に基づき「下水道事業計画の抜本的見直し」「補助金制度の見直し」に取り組みます。若手職員による施策提案制度「ワクワク西尾創生コンテスト」を継続し、優秀な提案の事業化を進めます。

### ■西尾市方式PFI事業

PFI事業として進める公共施設再配置第1次プロジェクトは、平成30年3月に公表した見直し方針に基づき、業務要求水準書変更案を株式会社エリアプラン西尾に通知し、協議を進めています。昨年買い取りした「きら市民交流センター（仮称）支所棟」は、生涯学習施設としての用途変更工事の準備を進めます。旧一色支所本庁舎は、意見交換会などでの意見や「一色町役場を考える会」からの報告を参考に今後の方針を決定します。

多くの市民の皆さんが一刻も早い解決を望んでいることを念頭に置き、拙速にならないよう粘り強く見直しを進めます。

## 終わりに

都市間競争がさらに激しさを増す中で、行政組織として時代に乗り遅れることのないよう、事務事業の圧縮と合理化を進め、新陳代謝を高めていきます。

所信の柱でもある「市民が主役のまちづくり」を進めていく中で、広く市民の英知を結集させるとともに、職員や企業、団体の提案を市政に反映させるための仕組みを整え、最新テクノロジーの導入について積極的に研究していきます。

安全安心に暮らすことができ、ワクワクする西尾市の実現に向け、全身全霊を傾けて取り組みます。





## 西尾市の職員を募集

採用予定年月日 2020年4月1日

1次試験日 5月19日(日)

試験会場 市役所

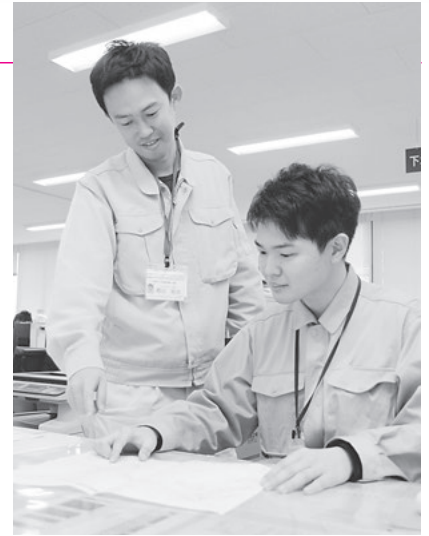
**持**(各1通) ①エントリーシート ②受験票 ③学業成績証明書 ④卒業または卒業見込証明書  
※試験要項とエントリーシート、受験票は人事課に用意。市ホームページでダウンロードもできます。

**申問** 4月11日(木)～17日(水)の午前8時30分～午後5時に、提出書類を受験者本人が直接人事課人事担当(☎65・2152)へ。申込時に簡単な面談を行います。郵送では申し込めません。

**他**①エントリーシートによる書類選考の合格者のみ1次試験を行います。  
②A日程に申し込んだ方は、西尾市が今年度に行う

その他の採用試験を受験できません。

③採用後、「技術職【土木】」は道路・公園・上下水道工事などの設計積算や工事監督など、「技術職【建築】」は公共施設の設計積算・工事監理・建築基準法に関することなどの職務を予定しています。



試験区分	採用職種	予定人員	受験資格	
			年齢	学歴・資格など
A日程	技術職【土木】	4人程度	平成元年4月2日以降に生まれた方	4年制大学・短期大学など(注)で土木系を専攻し、卒業または平成31年度中に卒業見込みの方
	技術職【建築】	2人程度		4年制大学・短期大学など(注)で建築系(住環境、インテリアを除く)を専攻し、卒業または平成31年度中に卒業見込みの方

(注)「短期大学など」には、高等専門学校、専門学校(修業年限が2年以上で、1,600時間以上の授業の履修を義務付けている専修学校専門課程)を含みます。

## 西尾市特定不妊治療費の助成金額を引き上げ

これまで西尾市特定不妊治療費助成制度の助成金額は一律5万円でしたが、治療の内容によって金額が変わります。

**対**次の①～③の条件全てに該当する方

- ①特定不妊治療でしか妊娠の見込みがないと医師に診断された
- ②愛知県特定不妊治療費の助成を受けた
- ③申請時に市内在住で、婚姻関係が継続している

**助成対象となる治療** 体外受精や顕微授精などの特定不妊治療、特定不妊治療に付随した男性不妊治療

**助成金額** 自己負担額から愛知県特定不妊治療費助成金を控除した額。次の①～③の条件あり

- ①999円以下は切り捨て
- ②以前凍結した胚を解凍して胚移植を実施した場合や、採卵をしたが卵が得られない、または状態のよい卵が得られずに治療を中止した場合は、7万5,000円が限度
- ③②以外の治療は、1回の治療につき15万円が限度。初回の治療に限り愛知県特定不妊治療費助成を受

けた場合は20万円が限度

- 持**①西尾市特定不妊治療費等助成金支給申請書兼請求書  
②愛知県が発行する「特定不妊治療費助成事業承認決定通知書」の写し  
③愛知県の「特定不妊治療費助成事業受診等証明書」の写し  
④夫婦それぞれの認め印

**申問**愛知県特定不妊治療費助成事業の承認を受けた日から2か月以内に、提出書類を直接西尾市保健センター(☎57・0661)へ。

- 他**①提出書類は西尾市保健センターに用意。市ホームページからダウンロードもできます。  
②一般不妊治療費の助成を希望する方は、西尾市保健センターへお問い合わせください。  
③愛知県特定不妊治療費助成制度については西尾保健所(☎56・5241/寄住町)へお問い合わせください。



**対**対象・応募資格 **時**日時・期間 **場**場所 **内**内容 **定**定員・募集人数  
**¥**費用 **講**講師 **持**持ち物・提出書類 **申**申込・申請 **他**その他 **問**問合せ先

## ふるさとワクワク体験塾の塾生を募集

豊かな自然の中で、それぞれの季節を感じながら、1年間を通して体験活動を行います。地域や学年の枠を越え、仲間と一緒にたくさんチャレンジしよう。

**対**市内在住の小学4～6年生で、原則全8回に参加できる方

**時**6月～2020年1月 全8回

**場**市内各地 ※場所は内容によって変わります。

**内**①春のワクワク交流会

②ワクワク味噌作り

③ワクワクカレーコンテスト

④地引き網体験

⑤座禅体験

⑥佐久島でかまど体験

⑦愛知こどもの国で園内ウォーキング

⑧ワクワクありがとう会

※内容を変更する場合があります。

**定**42人（申し込み多数の場合は、学年・男女比を考慮して抽選）



**¥**1,600円 ※傷害保険料や材料費などは別途必要

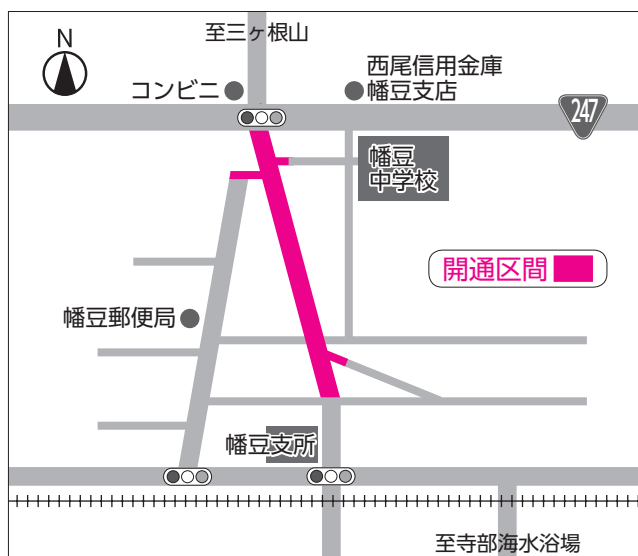
**申**問 4月1日(月)～19日(金)に、申込書を直接またはファクスで生涯学習課生涯学習担当（☎55・3515/ファクス56・7737/中央ふれあいセンター内）へ。申込書は同課に用意。電話や郵送では申し込みません。直接の場合は、月曜日を除く午前9時～午後5時15分

## 都市計画道路 中部幹線が開通

都市計画道路中部幹線が3月末に開通しました。開通に伴い、交通規制が一部変更されましたので、ご注意ください。

**開**通区間 国道247号幡豆中北交差点から幡豆支所北東までの280メートル

**問**土木課建設担当（☎65・2143）



## 広報サポーターを募集

市民の皆さんの視点を取り入れた広報紙作りを目指し、アンケートに回答したり、取材して記事を作成したりする「広報サポーター」を募集します。

**対**市内在住の18歳以上の方（2019年4月1日現在）

**定**15人程度

**内**①年12回、広報にしおのアンケートに回答する。

②年1回、イベントや市政に関することなどを取材して、記事を作成する（希望者のみ）。

**活**動期間 2020年3月31日まで

**謝**礼 ①アンケート回答…年3,000円（実績により、支払いできない場合あり）

②記事作成…1回3,000円

**選**考方法 申し込み多数の場合は、活動意欲や地域・年齢・職業などのバランスを考慮して決定します。

**申**問 4月26日(金)(必着)までに、応募用紙を直接または郵送、ファクス、Eメールで秘書広報広聴課広報広聴担当（〒445-8501住所不要/☎65・2159/ファクス57・1313/✉koho@city.nishio.lg.jp）へ。応募用紙と募集要領は同課に用意

**他**取材活動を希望する方は、広報にしおや市ホームページに顔写真・氏名・住所(町名)を掲載します。



## 「あなたの西尾エコスタイルを聞かせて」の参加者を募集

市民の皆さんの環境にやさしい取り組みを募集します。緑のカーテンの実施や電気自動車の購入、太陽光発電の設置、エコ・クッキングなどの様子が分かる写真をご応募ください。応募いただいた取り組みは、クリーンセンターで紹介します。

**募集部門** ①住宅 ②事業所 ③保育・教育

**申問** 9月30日(月)までに、応募用紙と様子の分かる写真を直接または郵送で環境保全課環境保全担当（☎34・8111 / 〒444-0531吉良町岡山大岩山65 / クリーンセンター内）へ。

●緑のカーテンに取り組む方へ、苗を無料配布

**時** 5月7日(火) 午前9時

**場** クリーンセンター

**苗の種類** ゴーヤ、アサガオ、フウセンカズラ

**定** 50世帯

※先着。1世帯（事業所）につき15ポットまで。苗の育成状況により配布数を変更する場合があります。

### ●応募者特典

応募していただいた方全員に「エコ・エコスタンプ」をプレゼントします。エコ・エコスタンプは、補助金を申請して太陽光発電設備を導入した方や電気自動車を購入した方など、環境にやさしいライフスタイルを実践している方へ配布しているものです。スタンプが集まった方には、エコマークまたはグリーンマーク対象の景品をプレゼントします。



## 中小企業者向けの補助金・融資制度

問 商工観光課商工担当  
（☎65・2168）

### 中小企業者向け補助金

#### ①西尾市信用保証料補助金

**対** 市経由で愛知県信用保証協会の保証付融資制度を利用した中小企業者で、信用保証料の支払いを済ませた方

**補助率** 信用保証料額の40%（小規模企業等振興資金）または80%（西尾市中小企業経営安定資金）

**申時** 金融機関からの貸付実行後30日以内

#### ②小規模事業者サポート補助金

**対** (株)日本政策金融公庫が定める小規模事業者経営改善資金（マル経融資）の融資実行を受けた小規模事業者

**補助率** 融資額の1%

**申時** (株)日本政策金融公庫からの融資実行後60日以内

#### ③西尾市創業等支援資金信用保証料補助金

**対** 愛知県経済環境適応資金創業等支援資金の融資貸付実行を受け、信用保証料の支払いを済ませた事業主

**補助金額** 支払済信用保証料の額の100%

**申時** 金融機関からの貸付実行後30日以内

#### ④西尾市新規開業者応援補助金

**対** 新たに事業を始める方、または事業開始後1年以内の方で、(株)日本政策金融公庫が定める次の新規開業関連融資の融資実行を受けた事業主

**対象となる融資制度** ①新企業育成貸付（新規開業資金、女性・若者／シニア起業家支援資金、再チャレンジ支援融資、中小企業経営力強化資金）②普通貸付 ③食品貸付 ④生活衛生貸付 ⑤企業活力強

化貸付（ソーシャルビジネス支援資金）

**補助金額** 融資額の1%

**申時** (株)日本政策金融公庫からの融資実行後60日以内

### ◆共通事項

**対** ②～④の事業は、法人の場合は本社、個人の場合は住所または主たる事業所を市内に有する事業主

**補助金額** 年度内の上限額20万円

※100円未満の端数切り捨て。資金の用途により、一部または全部が補助金の対象外となる場合あり

**他** 申請方法など詳しくはお問い合わせください。ホームページでも確認できます。

### 中小企業者向け融資制度

**対** 市内で商工業を営む中小企業者が事業用として使う運転資金や設備資金

※開業資金を除く。

#### ①小規模企業等振興資金（愛知県融資制度）

**貸付期間** 1年超3年以内（小口資金は3年以内）、3年超5年以内、5年超7年以内、設備資金のみ7年超10年以内

**融資限度額（貸付利率）** 5,000万円（年1.3%～1.6%）

※小口資金は2,000万円（年1.1%～1.4%）

#### ②西尾市中小企業経営安定資金（市融資制度）

**貸付期間** 3年以内、3年超5年以内、5年超7年以内、7年超10年以内

**融資限度額（貸付利率）** 2,000万円（年1.0%～1.3%）



## 公園緑地課からのお知らせ

### ① あいち森と緑づくり税を活用した補助金

#### ● 緑の街並み推進事業

**対**個人や企業が所有する敷地や建物で行う、屋上緑化や壁面緑化・空地緑化・駐車場緑化工事など。ただし、植栽や植栽基盤、灌水施設、生け垣の設置に関する事業費が20万円以上で、緑化面積が50㎡以上の工事。また、生け垣設置は延長15m以上の工事

**補助金額** 対象事業費の2分の1。ただし、次の条件の範囲と500万円のいずれか低い額が上限

- ▶ 屋上緑化・壁面緑化…緑化面積(㎡)×3万円
- ▶ 空地緑化…緑化面積(㎡)×1万5,000円
- ▶ 駐車場緑化…緑化面積(㎡)×2万円
- ▶ 生け垣設置…生け垣設置の延長(m)×5,000円

#### ● 市民参加緑づくり事業

**対**市民団体などが公共の敷地で行う、市民参加の樹林地整備や植栽、ビオトープづくりなどの緑づくり活動・体験学習。ただし、事業費が10万円以上で、参加者の延べ人数が50人以上の活動・体験学習

**補助金額** 対象事業費から、食糧費・交際費・接待費・団体運営費などの経費を差し引いた額。ただし、300万円が限度

### ② 公園整備のための土地をお貸しください

市には、市街化区域内における身近な公園が不足しています。土地を取得する場合、整備費が多くかかるため、土地所有者から無償で土地をお借りし、公園を整備しています。

ご協力いただける場合、土地所有者は固定資産税・都市計画税が非課税となります。

**対**次の①～④全てに該当する土地を所有している方

- ①市街化区域内の土地で、公園として10年以上無償で利用できる土地
- ②面積がおおむね1,000㎡以上2,500㎡未満で、整形地である土地
- ③幅4m以上の公道に、2か所以上の出入口を設置できる土地
- ④その他、市が定める条件に適合する土地

#### ◆ 共通事項

**申**問直接または電話で公園緑地課維持管理担当（☎65・2149）へ。

**他**①は必ず工事着手前にご相談ください。



公園は、さまざまな方が利用する憩いの場

## ルールを守って、楽しく利用しましょう



#### 遊具や施設を大切に使う

遊具やベンチ、トイレなどをわざと壊すことや、スプレーなどによる落書きが数多く発生しています。このような行為は犯罪です。



#### 早朝や夜間は静かに利用する

大声で騒いだり、大きな音で音楽を流したりするのは、周辺住民への迷惑行為です。特に早朝や夜間は周囲が静かなため騒音が響きます。



#### 動物をむやみに捨てない

犬や猫などの愛護動物を捨てることは犯罪です。法律により、100万円以下の罰金を科される場合があります。責任を持って最後まで飼いましょう。



#### ごみを捨てない

多くのボランティアの協力で、公園はきれいに清掃されています。公園を快適に利用できるよう、ごみは必ず持ち帰ってください。



#### ルールを守って犬の散歩を

公園内で犬を散歩させる場合は、必ずリードを付けてください。犬のふんなどはビニール袋に入れて、必ず持ち帰ってください。



#### ボール遊びは周囲に配慮を

野球やサッカーなどで遊んでいたボールが、周囲の住宅や自動車に当たって傷を付けたり、人に当たってけがをさせたりすることがあります。



#### ネコなどに餌を与えない

野良猫に餌を与えると公園に住み着き、ふん尿などにより不衛生になります。野良猫の数が増えることにもつながります。



#### 火気の使用は禁止

公園内では、花火やバーベキューなどで、火を使うことはできません。火災の原因や他の利用者への迷惑にもなります。



## まちの体操教室

**対** 徒歩または自転車などで会場に通えるおおむね65歳以上の方とその同行者

**日時・場所など** 下表のとおり

**内** 地域の方に施設や準備・片付けなどを手伝っていたきながら、ストレッチ、筋力アップ体操などの体操教室を開催します。

**持** 飲み物、タオル、運動のできる服装

※前山・よねづ教室は室内用運動靴も持参

**¥** 無料

**他** ①事前申し込みは不要

②まちの体操教室がない地域で、教室を開設するための会場(集会場、寺院、事業所、空き店舗など)や、体操指導ができるボランティアの講師を募集しています。資格の有無は問いません。

**問** 長寿課地域支援事業担当(☎65・2120)、各教室について詳しくは各地域包括支援センターへ。

教室名	日 時	4月の開催日	場 所 (所在地)	地域包括支援センターの問合先
中原町	毎週月曜日 午前10時～11時	8日・15日 22日・29日	中原町公民館 (中原町荒子20-19)	東部・八ツ面(☎56・1021/ 総合福祉センター内)
すみさき	第1・3火曜日 午前10時～11時、第2・4火曜日 午前10時～11時30分	2日・9日 16日・23日	住崎町公民館 (住崎町郷中62-1)	西尾(☎54・8998/西尾老人 保健施設内)
正顕寺	毎週火曜日 午前10時30分～11時30分	2日・9日 16日・23日	正顕寺 (貝吹町西郷廻105)	東部・八ツ面(☎56・1021/ 総合福祉センター内)
やなぎまち	毎週水曜日 午前10時～11時	なし 6月開始	柳町公民館 (花ノ木町5丁目11-1)	西尾(☎54・8998/西尾老人 保健施設内)
福祉センター	毎週水曜日 午前10時～11時	3日・10日 17日・24日	総合福祉センター第3集会室(2階)	西尾(☎54・8998/西尾老人 保健施設内)
前山	毎週水曜日 午後2時～3時	3日・10日 17日・24日	個人宅 (中畑町前山/中畑前山バス停前)	平坂(☎55・7373/西尾病院 内)
てらづ	毎週水曜日 午後2時～3時	10日・17日 24日	西尾信用金庫寺津支店 (寺津町亀井91-1)	寺津福地(☎64・0002/特別 養護老人ホームせんねん村内)
にしはず	毎週木曜日 午後2時～3時	4日・11日 18日・25日	J A 西三河幡豆支店 (西幡豆町菰田104-3)	吉良幡豆(☎65・0501/吉良 町)
ながよし	毎週金曜日 午前10時～11時	12日・19日 26日	永吉公民館 (永吉三丁目35)	西尾(☎54・8998/西尾老人 保健施設内)
一色西部	毎週金曜日 午後2時～3時	12日・19日 26日	J A 西三河一色西部支店研修センター (一色町赤羽東乾地129)	一色(☎72・9654/一色老人 福祉センター内)
ふくち	毎週金曜日 午後2時～3時	5日・12日 19日・26日	J A 西三河福地支店陽だまりルーム (菱池町新田7)	寺津福地(☎64・0002/特別 養護老人ホームせんねん村内)
よねづ	毎週土曜日 午後2時～3時	6日・13日 27日	まごころデイセンター福寿館 (米津町家下1-5)	鶴城(☎55・3155/米津老人 保健施設内)

## 市スポーツ協会 前期スポーツ教室

**対** 市内在住または在勤、在学の方

**申時** ▶①～③…4月5日(金)～12日(金) 午前9時～午後5時  
▶④⑤…4月9日(火)～16日(火) 午前9時～午後5時 ※月曜日を除く。

**申問** 受講料を直接市スポーツ協会事務局(☎65・0057/総合体育館内)へ。先着順。電話や郵送での申し込みはできません。

教室名	日 時 場 所	定員	受講料	講 師
①女性ソフトテニス	4月17日～6月26日の毎回水曜日 全10回 午前9時30分～11時30分 西尾公園 テニスコート	30人	4,000円	林正孝氏
②女性テニス	4月18日～8月1日の毎回木曜日 全15回 午前9時30分～11時30分 善明市民運動広場 テニスコート	25人	6,000円	河村昌昭氏
③一般テニス	4月19日～8月2日の毎回金曜日 全15回 午前9時30分～11時30分 善明市民運動広場 テニスコート	25人	6,000円	岸本洋征氏
④一般アーチェリー	5月11日～7月13日の毎回土曜日 全10回 午前9時30分～11時30分 善明市民運動広場 アーチェリー場	20人	4,000円	市アーチェリー 協会会員
⑤一般弓道	5月11日～7月13日の毎回土曜日 全10回 午後7時～9時 総合体育館弓道場	20人	4,000円	市弓道連盟会員



対象・応募資格 日時・期間 場所 内容 定員・募集人数  
 費用 講師 持ち物・提出書類 申込・申請 その他 問合せ先

## 春期スポーツ教室



あいち電子申請・届出システム  
 QRコード (スマートフォン用)

**対**市内在住または在勤、在学中、各教室で定める方。  
 教室番号6・7は女性のみ。「親子」は就園前のひとり歩きができるお子さんとその保護者

**¥**1教室につき1人(1組)4,000円  
 ※傷害保険料を含む。教室番号1は3,200円、教室番号6は2,400円

**申時**4月3日(水)~10日(水)

**申**▶直接…午前9時~午後8時30分に総合体育館またはコミュニティ公園へ。8日(月)を除く。

▶パソコンやスマートフォンなど…あいち電子申請・届出システムから申し込んでください。

**他**①申し込み多数の場合は、4月12日(金)午後3時から総合体育館で公開抽選を行い、後日結果を郵送します。

②定員に達しなかった教室は、4月23日(火)午前9時から、直接総合体育館で受け付けます(先着)。

**問**スポーツ課振興担当(☎54・0002/総合体育館内)

対象	番号	教室名	日時など	場所	内容	定員	講師
高校生以上	1	みんなで楽しくバドミントン	4月23日~6月25日の毎回火曜日 全8回 午前9時~11時	総合体育館	初めての人も、楽しく基礎から練習します	30人	森川慶子氏
	2	元気ハツラツバドミントン	5月8日~7月17日の毎回水曜日 全10回 午後7時~8時45分	総合体育館	バドミントンで体力づくりをします	30人	神谷昭賢氏
	3	基礎から始める卓球	5月8日~7月10日の毎週水曜日 全10回 午後7時~8時45分	総合体育館	初めての人も、楽しく基礎から練習します	20人	尾崎健二氏
	4	これから始めるバドミントン	4月26日~7月19日の毎回金曜日 全10回 午後7時~8時45分	総合体育館	ラケットの持ち方から練習します	20人	神谷昭賢氏
	5	エアロビクスで健康になろう	4月26日~7月5日の毎回金曜日 全10回 午前9時30分~11時	総合体育館	体の中から美しくなる有酸素運動をします	30人	市川妙子氏
	6	大人のチアダン(新規教室)	5月11日~7月13日の毎回土曜日 全6回 午後7時~8時45分	総合体育館	チアダンスで楽しく体を動かします	30人	松原咲李氏
	7	しなやかな健康体操	4月24日~7月10日の毎回水曜日 全10回 午前9時15分~11時	総合体育館	体に負担のない動かし方を身に付けます	30人	榊原節子氏
	8	中高年のラージボール教室	4月27日~7月6日の毎回土曜日 全10回 午後1時~3時	総合体育館	初めての人も、楽しく基礎から練習します	30人	杉浦勝氏
	9	エアロビクス	4月25日~7月4日の毎回木曜日 全10回 午前10時~11時	コミュニティ公園	簡単なステップで、楽しく体を動かします	30人	星野光子氏
小学生	10	小学生の卓球	4月27日~7月13日の毎回土曜日 全10回 午後7時~8時45分	中央体育館	初めての人も、楽しく基礎から練習します	20人	石川孝子氏
	11	スケートボード体験	4月28日~7月21日の毎回日曜日 全10回 午前9時30分~10時30分	中原IC高架下	初めての人も、楽しく基礎から練習します	20人	松金暁氏 石川紘氏
年長児	12	わんぱくキッズ運動教室	4月26日~7月12日の毎回金曜日 全10回 午後5時15分~6時30分	総合体育館	運動遊びで五感を刺激し、さまざまな能力を高めます	20人	中村里佳氏 柵木真里子氏
親子	13	親子ふれあい体操火曜日コース	5月14日~8月6日の毎回火曜日 全10回 午前9時30分~11時	総合体育館	マット遊びやリズム遊びで楽しく体を動かします	30組	
	14	親子ふれあい体操木曜日コース	4月25日~7月4日の毎回木曜日 全10回 午前9時30分~11時	総合体育館	マット遊びやリズム遊びで楽しく体を動かします	30組	
	15	親子トリム&ママフィットネス	4月25日~7月4日の毎回木曜日 全10回 午前9時30分~11時	吉良野外趣味活動施設	身近な物を使い、ふれあい遊びをします	20組	鈴木浩子氏 漆館美加氏

## 市スポーツ少年団の登録団体を募集

**対**小学生以上の方10人以上と、成人指導者2人以上からなる団体

**登録料** ▶団員…500円 ▶指導者…1,400円

**登録有効期間** 認定日~2020年3月31日

**申問**4月26日(金)までに、申請書を直接市スポーツ協会事務局(☎65・0057/総合体育館内)へ。月曜日を除く。申請書は総合体育館に用意

●スポーツ少年団の団員も募集

入団希望者は、各登録団体にお問い合わせください。

**対**小学生以上の方

**登録団体名など** 下表のとおり

登録団体名	問合せ先
西尾なぎなた	小林(☎57・3648)
吉良空手道	杉浦(☎35・3134)
西尾花ノ木ソフトボール	小串(☎56・5804)
総合武道大道塾西尾	榎並(☎0564・43・5623)
西尾ボウリング	鈴木(☎56・7755)
鶴城少林寺拳法	植松(☎090・6574・1295)



# 補助金で暮らしをサポート



## 環境にやさしい 暮らしをサポート

### 浄化槽の転換設置の補助

**対** 次の①②のいずれも該当する方

- ① 下水道が未供用で、整備予定がない地域の方
- ② 自宅の既存の単独処理浄化槽またはくみ取り便槽を合併処理浄化槽に変更する方

**補助金額の上限額**

- ▶ 自主的な転換設置
  - ・ 5人槽…55万5,000円
  - ・ 7人槽…60万8,000円
  - ・ 10人槽以上…72万円
- ▶ 建て替えまたは増築に伴う設置
  - ・ 5人槽…44万4,000円
  - ・ 7人槽…48万6,000円

- ・ 10人槽以上…57万6,000円

▶ 単独処理浄化槽またはくみ取り便槽の撤去…9万円

▶ 雨水貯留槽への転用…10万円

**申問** 設置工事着手前に、申請書など提出書類を直接下水道管理課接続促進担当（☎65・2191）へ。申請書などは同課に用意。市ホームページでダウンロードもできます。

**他** 補助金の交付は予算の範囲内で先着順です。

### 環境にやさしい暮らしを実現するための補助

① 住宅用地球温暖化対策設備の設置を補助

**対** 太陽光発電施設などを自宅へ新たに設置する方

**補助金額**

- ▶ 太陽光発電施設と住宅用エネルギー管理システム（HEMS）と定置用リチウムイオン蓄電システムの設置…定額19万円
- ▶ 太陽光発電施設とHEMSと電気自動車等充電設備の設置…定額14万円
- ▶ HEMSの設置…定額1万円
- ▶ 家庭用燃料電池システム（エネファーム）…定額10万円
- ▶ 定置用リチウムイオン蓄電システム…定額10万円
- ▶ 電気自動車等充電設備…定額5万円

② 低公害車の購入を補助

**対** 次の①②のいずれも該当する個人または法人

- ① 4月以降に、電気自動車やプラグインハイブリッド自動車、燃料電池自動車を自ら使用する目的で

購入し、新車登録した個人または法人

- ② 新車登録日から起算して6か月以上前から引き続き市内に住所を有する個人、または市内に事業所などを有することを市が発行する事業証明書で確認できる法人

※自動車検査証に記載された所有者と使用者が異なる場合は、使用者の住所が市内にあること

**補助金額**

▶ 電気自動車・プラグインハイブリッド自動車…1台につき5万円

▶ 燃料電池自動車…1台につき20万円

※個人は1台、法人は5台が限度

◆ 共通事項

**申問** ①は設置工事着手前に②は購入後に、申請書など提出書類を直接環境保全課環境保全担当（☎34・8111/クリーンセンター内）へ。申請書などは同課に用意。市ホームページでダウンロードもできます。

### ごみ減量のための補助

● 生ごみ処理器（コンポスト）の購入を補助

**対** 100リットル以上のもの

**補助金額** 購入価格の2分の1

※300リットル未満のものは3,000円、300リットル以上のものは4,000円が限度

**補助台数** 1世帯2基まで

**申** 印鑑を持参の上、直接市が認定した販売登録店へ。

● 機械式の生ごみ処理機の購入を補助

**補助金額** 購入価格の2分の1（2万円が限度）

**補助台数** 1世帯1基

**持** ①補助金交付申請書

②補助金交付請求書兼実績報告書

③生ごみ処理機販売証明書兼支払証明書

**申** 市が認定した販売登録店で購入後、直接ごみ減量課（クリーンセンター内）または各支所へ。

◆ 共通事項

**他** 販売登録店はお問い合わせください。市ホームページでも確認できます。

**問** ごみ減量課ごみ減量担当（☎34・8113）



# 安心・安全な暮らしをサポート

申問①～③は申請書を直接建築課建築担当（☎65・2381）へ。申請書は同課に用意。市ホームページでダウンロードもできます。  
 他着手前に申請してください。①②は固定資産税などの特例が受けられる場合あり

## 昭和56年5月31日以前に着工した住宅の 防災対策のための耐震診断や耐震改修などの補助…①

事業名	対象	募集戸数 (先着)	補助金額など
木造住宅無料耐震診断	2階建て以下の木造の一戸建て住宅・長屋建て住宅・共同住宅・併用住宅（貸家を含む）	230戸	無料
非木造住宅耐震診断費補助	木造以外の一戸建て住宅・併用住宅（貸家を含む）	2戸	診断費の3分の2（8万9,000円が限度）
耐震改修費補助	診断後の判定値が1.0未満の木造住宅で、判定値を1.0以上かつ0.3を加算した数値以上とする工事	10戸	改修費（120万円が限度）
段階的耐震改修費補助	▶診断後の判定値が0.4以下の木造住宅で、判定値を0.7以上1.0未満とするもの ▶診断後の各階の判定値が1.0未満の木造住宅で、2階建ての1階の判定値を1.0以上とするもの ▶一段目耐震改修費補助を受けた木造住宅で、判定値を1.0以上とするもの	2戸	改修費（60万円が限度）
耐震シェルター整備費補助	診断後の判定値が0.7未満の木造住宅で、耐震シェルターを整備する工事	5戸	整備費の3分の2（60万円が限度）
小規模改修費補助	診断後の判定値が0.7未満の木造住宅で、耐震性能が向上する工事	1戸	改修費などの2分の1（15万円が限度）
住宅除却費補助	診断後の判定値が0.7未満の木造住宅（延べ面積30平方メートル以上）で、1棟すべてを除却する工事	150戸	住宅除却費（20万円が限度）
ブロック塀等撤去費補助 ※31年度は補助を拡充	道路からの高さが1メートル以上で、組積造の部分が80センチメートル以上の道路および公共施設の敷地に面するブロック塀などを撤去する工事	100戸	▶撤去費の2分の1（10万円が限度） ▶通学路などに面する場合は撤去費の3分の2（15万円が限度）

## 家族で支え合い、子育てや介護の負担を軽減 三世帯同居のための住宅の新築・改修工事の補助…②

対一戸建て住宅または併用住宅の所有者が、1棟の家にキッチン、浴室、トイレ、玄関のうち、2つ以上を複数箇所に設置する工事

定25戸（先着）  
 補助金額 工事費の2分の1（30万円が限度）

## 住宅浸水対策改修の補助…③

対洪水ハザードマップで浸水が予測されている敷地と、過去に浸水したことがある住宅の敷地や、それに隣接し、浸水の恐れがあると市が認める敷地にある住宅の所有者が行うかさ上げなどの浸水対策工事

定3戸（先着）  
 補助金額 工事費の2分の1（100万円が限度）

## 家具転倒防止対策の補助

対L字金具やベルト、ポール、ストッパーなどの設置  
 ※過去に家具転倒防止事業などの補助金を受けた方を除く。  
 補助金額 購入・設置費用の2分の1（1万円が限度）

補助金額が40万円に達するまで先着順）  
 申問申請書を直接危機管理課防災担当（☎65・2137）へ。申請書は同課に用意。市ホームページでダウンロードもできます。





今月のテーマは…  
これからの行政運営に必要な  
3つの「S」と3つの「C」

日本は人口減少社会に突入し、西尾市の人口も近い将来減少に転じることが予想されています。前例踏襲主義、事なかれ主義に陥ることなく、時代の変化に対応できる行政組織を目指していきます。

—日本の人口が減る中で、西尾市は今後どうなると考えますか。  
市長 西尾市の人口は現在増え続けていますが、近い将来、減少することが予想されています。少子高齢化に伴い、生産活動の中心となる15歳〜64歳の人口が減れば、**市の税収が減少**します。さらに、地方交付税の縮減が続いているため、**厳しい財政運営を強いられる**ことになります。

—厳しい状況の中、西尾市の行政組織には何が今後必要ですか。  
市長 今は変化が早い時代です。行政を運営していく上でも、前例踏襲主義、事なかれ主義から脱却し、時代の変化に取り残されないようにしなければなりません。そのため重要なのが、**3つの「S」と3つの「C」**です。

3つの「S」

●Slim(スリム)  
**市の裁量で使える投資的経費を増やす**ため、事業の廃止や縮小、民間委託をはじめとする官民連携を進めるとともに、人件費を削減し、行政のスリム化に努めます。

●Smart(スマート)  
あらゆる技術が急速に進歩し、私たちの生活は大きく変わる可能

性があります。市の業務の中で必ずしも「人」がやらなくてもよいものは、**AI(人工知能)やICT(情報通信技術)を積極的に活用し**、自動化・省略化を目指します。  
※スマート自治体：先端技術を駆使して事務の自動処理を進め、そのためのシステムを自治体間で標準化・共通化して無駄な重複投資を避ける構想

●Speedy(スピーディ)  
慎重な検討が必要なこともありますが、提供するサービスや予算は、**スピード感を持って決定**します。窓口でも、来訪者を待たせないよう努めます。

3つの「C」

●Change(チェンジ)  
現状維持を良しとし、何もしないのは楽です。しかし、市民サービスの向上や市の発展のため、**事なかれ主義に陥ることなく、常に改善意識を持ちながら業務**に取り組みます。

●Challenge(チャレンジ)  
地方がそれぞれの特徴を生かして活性化に取り組む地方創生の時代では、他の地域と横並びではなく、**市独自の魅力を磨き上げていく**ための「創造性」が鍵になります。

新規事業の提案など、**新しいことへのチャレンジ**を組織全体に奨励していきます。



●Communication(コミュニケーション)  
世の中で起る問題や悩みの多くは、人間関係が原因です。**市民の皆さんとの円滑なコミュニケーションを心掛け**、意見・要望を真摯にお聴きするよう努めます。職場内では、報告・連絡・相談を怠ることなくしっかり行います。

西尾市では事務職員が約500人、保育士・消防士・病院職員を合わせると約1600人の職員が働いています。3つの「S」と3つの「C」を周知徹底し、市民の皆さんから大きな期待と信頼を寄せられる行政組織にしていきます。

## 2019西尾キャンペーンレディを募集

**対** 県内に在住の18歳以上の女性（年齢は31年4月1日現在。高校生を除く）で、6月8日(土)の研修会と市内外の観光行事（年間20日程度）などに参加できる方

※自薦・他薦、既婚・未婚は問いません。未成年者は親権者の承諾が必要。他のミスなどと重複して就任できません。

**定** 3人

**任期** 7月1日～2020年6月30日

**研修費など** 選出された方には、研修費10万円とユニホームを贈呈します。

**申** 5月15日(水)(必着)までに、応募用紙と3か月以内に撮影したL判の全身写真を直接または郵送で西尾観光案内所（〒445-0852花ノ木町4丁目64/西尾コンベンションホール内）へ。応募用紙は同所と市商工観光課に用意。市観光協会ホームページでダウンロードもできます。



**問** 西尾観光案内所（☎57・7840）、市商工観光課観光担当（☎65・2169）

2018 西尾キャンペーンレディ



### キャンペーンレディ選考会

**時** 5月25日(土) 午前9時30分～正午  
※受け付け…午前9時～9時20分

**場** 市役所52AB会議室（5階）

**選考方法** 面接（非公開）

**他** ①選考会の案内は通知しません。詳しくは応募用紙をご覧ください。②選出された方には選考会当日の正午過ぎに結果を連絡します。③選出された方は、同日の午後1時30分から行う事務打ち合わせに必ず出席してください。

## 「にしお観光ボランティアガイドの会」会員を募集



**対** 市の観光や文化施設、歴史に興味がある方や、人とのふれあいが好きな方

※知識・経験は問いません。

**内** 歴史公園や岩瀬文庫など旧西尾市内の名所や史跡を中心に、観光客をガイドします。また、季節や要望に合わせた散策コースを考えたり、視察会や勉強会を随時開催したりします。

**年会費** 2,000円

**申** 申込書を直接またはファクスで西尾観光案内所（FAX57・7840）へ。申込書は同所と市商工観光課に用意

**他** ①申し込み後、簡単な面接を行います。

②申し込みは随時受け付けています。

**問** 西尾観光案内所（☎57・7840）



西尾幼稚園 卒園茶会

## 子どもたちの成長に感動

2月26日、西尾幼稚園の卒園茶会が行われ、卒園を控えた年長児81人とその保護者が参加しました。歴史公園から近い西尾幼稚園では、本格的な茶室を持つ旧近衛邸で毎年卒園茶会を行っています。この日のために何度もお点前を繰り返し練習してきた子どもたち。初めは少し緊張した様子でしたが、味の感想を家族で楽しそうに話すなど、和やかな雰囲気の中で家族をもてなしました。参加した保護者は、落ち着いて抹茶や菓子を運ぶわが子の姿に目を細め、成長を実感していました。



国際交流フェスタ2019

## 多彩な催しで国際交流

総合福祉センターで3月3日、多彩な催しを通じて日本人と外国人が互いの文化にふれあう、国際交流フェスタが開催されました。日本、ブラジル、ベトナム、フィリピン、インドネシア、中国など、さまざまな国籍の方が市内外から参加。カラオケ大会やベトナム語講座、英語を使ったゲームなど、楽しみながら交流を深めていました。世界のお茶の飲み比べでは、日本のほうじ茶やブラジルのマテ茶など11か国、12種類の茶が振る舞われ、特徴が違うそれぞれの味を楽しんでいました。



卓球「Tリーグ」

## 国内トップ選手のプレーに大歓声



2月23日・24日、卓球の新リーグ「Tリーグ」女子の試合が総合体育館で開催されました。24日は「トップおとめピンポンズ

名古屋」と「日本生命レッドエルフ」が対戦。国内のトップで活躍する選手が気迫のこもったプレーを展開するたびに、客席から歓声が上がっていました。

Isshiki Jazz Vol.2

## ジャズの音色にゆっくり浸る

一色地域交流センターで2月17日、ジャズ演奏会が行われました。西尾市出身のジャズピアニスト佐藤正道



さんが率いるバンド「MAHIZO」などが出演。ゆったりとレイアウトされた会場で参加者はジャズの音色に酔いしれ、心地よいひとときを過ごしていました。

人と自然の仲よし文化祭「39の市」

## 島内にたくさんの笑顔があふれる



3月3日、佐久島西港周辺で「39の市」が行われました。味自慢の食べ物や手作り雑貨を販売する約50店がズラリと並びました。新企画「わかめしゃぶしゃぶ」は大好評。「当たり」も入った餅投げでは大人も子どもも一緒に楽しんでいました。島内では、ウォーキングイベント「歩け歩け海原三里」や「雛まつり展」も開催されるなど、笑顔あふれる一日となりました。



## デンソーエアリービーズ、ホームで1勝1敗 会場が真っ赤に染まる

バレーボールのV1リーグ女子西尾大会が2月16日・17日、総合体育館で行われました。西尾市とホームタウンパートナー協定を結ぶエアリービーズを応援しようと、観客席はチームカラーの真っ赤なTシャツを着た地元ファンで埋め尽くされました。エアリービーズは、16日にJTマーヴェラスと対戦し、フルセットの末に勝利。17日はトヨタ車体クインシーズに惜しくも敗れましたが、選手の闘志あふれるプレーに、会場からは大声援が送られていました。



## 第六回尾崎士郎賞表彰式 地元小学生が最優秀賞と優秀賞を受賞

第六回尾崎士郎賞の表彰式が2月17日、吉良図書館で開催されました。尾崎士郎賞は、小説『人生劇場』などで知られる郷土の文豪・尾崎士郎を顕彰して創設された作文とエッセイの賞で、全国から2,970作品の応募がありました。最優秀賞には若杉小夏さん(西野町小)の『大好きな海のために』、優秀賞には畔柳舞さん(矢田小)の『しんぶんやさんとわたし』が選ばれました。2人は表彰された後、受賞した作品を元気いっぱい朗読。来場者は、小学生とは思えない堂々とした朗読に聞き入っていました。



## 岡ノ山遊ぼっ茶広場 グラウンド・ゴルフ大会 目指せホールインワン



3月8日、岡ノ山遊ぼっ茶広場で「第21回岡ノ山杯グラウンド・ゴルフ大会」が行われました。快晴に恵まれたものの、少し肌寒さを感じる中、146人が参加。互いに声を掛け合いながら、笑顔でクラブを振っていました。1年ほど前から、町内の仲間と一緒にこの大会に参加しているという女性は「みんなとしゃべりながら楽しくプレーしている。でもボールを打つ時は真剣。今日はホールインワンができて良かった」と話してくれました。



# お知らせ

催し

## 岩瀬文庫ランテニア説明会

対 どなたでも

時 4月25日(木) 午後1時30分

～3時

**場** 岩瀬文庫研修ホール(地階)  
**内** 蔵書の修理や講座の受け付け・アシスタント、チラシ・ポスターの発送など、岩瀬文庫ボランティアの活動を説明します。

**他** 事前申し込みは不要

**問** 岩瀬文庫(☎56・2459)

## 塩田での塩作り体験

時 4月28日(日)、5月26日(日)、6月23日(日)、9月22日(日)、10月27日(日) 午前9時30分～午後3時

※各日内容は同じ  
**場** 塩田体験館「吉良饗庭塩の里」

**内** 復元塩田で本格的な塩づく

りを体験します。

定 各日40人(先着)

¥ ▼高校生以上:500円

▼小・中学生:300円

**申** 問 各開催日の前日までに、電話またはファクス、Eメールで塩田体験館(☎&FAX 32・3373 / ✉enoda@city.nishio.gd)へ。塩田体験館ホームページからも申し込みます。

**他** 雨天の場合、屋外での作業は中止。塩焼き体験・館内見学を行います。

## クリエイティブの日

対 どなたでも

時 5月5日(祝)

①午後1時:漫画「ニシオノ」の原作者ねここんぶ氏が、イラストの線画から色付けまでを実演

②午後2時:プロモデラーのリュウタ氏が、作品の制作過程をライブ映像で紹介(本人の解説付き)

定 200人(先着)

¥ 300円

※高校生以下は無料ですが、事前申し込みが必要

申 4月9日(火)から、直接子育て・多世代交流プラザ、一色町公民館へ。

**場** 問 子育て・多世代交流プラザ(☎73・4487)

## こどもコンサート 音楽物語「ピーターと狼」

対 どなたでも

時 5月4日(祝) 午後2時～3時

**場** 一色地域交流センター  
**内** まるで聴く絵本! ピーターと仲良しの動物が力を合せて狼を退治する物語を、音楽とナレーションを交えてお届けします。

定 350人(先着)

¥ 500円

※高校生以下は無料ですが、事前申し込みが必要

出 演 アンサンブル クー

申 4月9日(火)から、直接文化会館、一色町公民館へ。

問 一色町公民館(☎72・3411)

## いつしき GO! 近所マルシェ

時 4月21日(日) 午前10時～午後3時

**場** 一色地域文化広場  
**内** 地元野菜やハンドメイド品の販売、バンド演奏、体験コーナーなど

**他** 開催1周年を記念して、菓子まきを行います。

**問** 子育て・多世代交流プラザ(☎73・4487)

## 宮崎方面ウォーキング

時 4月26日(金) 午前9時15分～11時45分

**集合場所** 名鉄吉良吉田駅前  
**内** 三河鳥羽駅から吉良ワイキキビーチまでの約6キロメートルのコースを、さらに5万歩会と一緒に歩きます。

定 20人(先着)

¥ 100円(交通費は実費)

申 問 4月11日(木)～19日(金)に、直接または電話で西尾市保健センター(☎57・0661)へ。

## 読み語り

### 「茨木のり子」の世界

対 どなたでも

時 4月21日(日) 午後2時～3時

**場** 子育て・多世代交流プラザ  
**内** 詩人・茨木のり子の作品を語りや歌で楽しみます。

定 300人(先着)

¥ 無料

出 演 いのこ福代(語り)、寺本久美子(歌)

**他** 事前申し込みは不要

**問** 一色学びの館(☎72・3880)



建物の解体工事は、地域密着の当社へお任せください!  
 “補助金”を活用した解体工事のご提案もさせていただきます

# 古い家・空き家 解体します



ティーケイ商会 解体

検索

http://www.kaitai-tk.com  
 contact@kaitai-tk.com

見積り無料



お気軽にご相談ください

まずは、現地調査のご依頼を!

ご提案・お見積り

現地調査無料

お客様にあったご提案  
 お見積りをいたします



許可番号 愛知県知事(登-25)第1242号

株式会社ティーケイ商会

所在地 〒445-0802 愛知県西尾市米津町里121番地

0563-65-5172

受付時間 8:00~19:00

# 市営住宅入居者募集

Inscrições dos Apartamentos Municipais Abertas

募集している市営住宅一覧

※EV=エレベーター

住宅名	間取りなど	家賃(円)	戸数
宮浦住宅 (米津町宮浦68)	3階/4階建/EV無 風呂金など無/3DK/水洗	21,000 ~41,200	1 一般向
味浜住宅 (一色町味浜 上乾地20)	4階/4階建/EV有 風呂金など有 2LDK/水洗	22,700 ~44,500	1 一般向
埋畑住宅 (吉良町萩原 埋畑91-1)	3階/4階建/EV有 風呂金など有 3DK/水洗	25,600 ~50,200	1 一般向
木田住宅 (吉良町木田 祐言75)	平屋 2K/水洗	4,200 ~8,300	1 一般・単身向

時 申込期間 ▶ 4月4日(木)~11日(木)  
 抽選日時 ▶ 4月18日(木) 午前10時開始  
 入居可能日 ▶ 6月1日(土)  
 他 単身向は年齢などの制限があります。  
 問 建築課市営住宅担当 (☎65・2146)

## 身体障害者福祉センター | 絵手紙講座

対 身体障害者手帳をお持ちの方

時 5月7日~8月20日の毎回

火曜日 全8回 午後1時

30分~3時30分

場 総合福祉センター創作室

(2階)

内 心の込もった便りを絵手紙に描きます。

¥ 無料

講 米津勝利氏

申 4月10日(水)~24日(水)午前

9時~午後5時に、直接または電話で市社会福祉協議会(☎56・5900/総合福祉センター)へ。土・

日曜日を除く。  
 他 付き添いの同伴可。手話通訳やガイドボランティアを希望する場合は、事前に申し出てください。

## はじめてさんのよみきかせ

対 読み聞かせボランティアの活動を始めたい方

時 4月26日(金) 午前10時~11時30分

場 一色学びの館

内 絵本の読み聞かせや紙芝居の演じ方の基本を学びます。

定 20人(先着)

¥ 無料

申 4月10日(水)から、直接または電話で一色学びの館(☎72・3880)へ。

## 健康・福祉

### 交通遺児となった学生などの就学を援助

対 交通事故で片親または両親(父母以外に扶養されている方は、その扶養者)を亡くした方で、学校教育法に基づき高校や大学、専門学校、専修学校に在学している方

内 西尾市まどか基金から、就学援助費として学生1人につき月額1万円を支給します。  
 支給月  
 ▼4月~9月分:9月  
 ▼10月~2020年3月分  
 :2020年3月  
 ※申請の翌月分から支給  
 問 子育て支援課こども福祉担当(☎65・2108)

### 20歳以上の方は歯科健診が無料で受診できます

対 市内在住で、31年度中に20歳以上になる方  
 受診場所 西尾市歯科医師会加入の歯科医院  
 内 むし歯や歯周病などの歯科健診と予防指導

### 受診方法 歯科医院に予約の上、健診時に運転免許証など住所や年齢の分かるものと健康保険証を持参し、歯科医院へ。

※受診券は不要  
 ¥ 無料。ただし、健診後に治療を受ける場合は、治療費が必要  
 問 西尾市保健センター(☎57・0661)

### 血糖値改善クラス

対 74歳以下で、HbA1c値が5.6%以上の方  
 時 5月23日、6月13日・27日、8月29日の毎回木曜日 午後1時30分~3時30分  
 ※6月13日は午後4時まで  
 場 西尾市保健センター、西尾市民げんきプラザ  
 内 糖尿病予防に関する講座や運動実技、血液検査など

定 20人(先着)  
 講 医師、管理栄養士、健康運動指導士、歯科衛生士、保健師  
 申 4月15日(月)~26日(金)に、電話で西尾市保健センター(☎57・0661)へ。  
 他 ①糖尿病治療中の方は主治医に相談の上、申し込んでください。②5月下旬~6月上旬に希望日で個別相談を1回実施

大切なご家族を送るセレモニー 広告

ご自宅で セレモニー

ペットの旅立ち Thank you my family 西尾店

ご自宅で 火葬・ご返骨

「ありがとう」の気持ちを込めてペットの旅立ちをお手伝いします。

TEL 0563-65-0810 (営業時間 10:00~19:00/月曜日定休)

24時間 ネット予約 http://pet-tabii.jp/ ペットの旅立ち 検索

〒445-0874 愛知県西尾市菱池町洲崎47 (株)モーターランド

相続・離婚・債務整理 交通事故の相談は初回無料 広告

その他、労働・企業法務・刑事事件応需

夜間・休日法律相談可

愛三西尾 法律事務所

代表弁護士/井上洋一(愛知県弁護士会所属)

西尾市桜木町3丁目51-3 林ビル2F 駐車場あり www.aisan-law.jp

TEL.0563-53-0220



**健康づくり教室  
高齢者通いの場**

**対** 65歳以上で全9回に参加できる方

**時** ※初めて参加する方を優先  
4月9日・16日・23日、5月14日・21日・28日、6月4日・11日・18日の毎回火曜日 午後1時30分～2時30分

**場** 福地ふれあいセンター  
**内** 腰痛や膝痛でお悩みの方に役立つ体操をします。

**定** 20人(先着)

**料** 2000円

**講** げんき体操  
**持** 運動のできる服装

**申** 4月9日(火)午後1時～1時30分に、参加費を直接福地ふれあいセンターへ。  
**問** 長寿課高齢者福祉担当 (☎65・2121)

**手話奉仕員養成基礎講座**

**対** 市内在住または在勤の方

**時** ※初めて参加する方を優先  
5月8日～9月25日の毎回水曜日 全20回 午後1時～3時

**場** 総合福祉センター第6集会所(4階)

**内** 聴覚障害者の日常生活を知り、自己紹介や日常生活に

必要な手話を習得します。

**定** 20人

**料** 3300円(テキスト代)

**講** 西尾聴覚障害者協会、手話通訳を考える会

**申** 4月10日(水)～24日(水)午前9時～午後5時に、直接または電話で市社会福祉協議会(☎56・5900/総合福祉センター内)へ。土・日曜日を除く。

**障** 害児者のための音楽教室  
**「楽器を演奏してみよう」**

**対** 障害のある中学生以上の方とその保護者

**時** 4月20日～2020年3月14日の毎回土曜日 全12回 午前10時～11時

**場** 幡豆いきいきセンター

**定** 10組

**料** 無料  
**講** 飯田陽子氏

**申** 4月19日(金)までに、直接または電話で市社会福祉協議会幡豆支所(☎63・0181/幡豆いきいきセンター内)へ。土・日曜日を除く。

**他** 見学や途中からの参加も可

**認知症介護家族交流会**

**対** 認知症の方を介護している家族

**時** 4月24日(水) 午後1時30分

～3時30分

**場** 市役所22会議室(2階)

**内** 介護の悩みを話し合います。

**料** 無料

**他** 事前申し込みは不要

**問** 長寿課地域支援事業担当 (☎65・2120)

**カラオケ健康体操で  
楽しく運動しよう!**

**対** 40歳以上で全3回に参加できる方

**時** 4月25日、5月16日、6月20日の毎回木曜日 全3回 午後2時～4時

**場** 西尾市民げんきプラザ

**内** 体重・体脂肪・筋肉量測定、講話、音楽健康指導士によるカラオケ健康体操

**定** 25人(先着)

**料** 無料  
**申** 4月15日(月)午前9時から、直接または電話で西尾市民げんきプラザ(☎65・0111)へ。

**児童扶養手当・特別児童扶養手当4月期分**

児童扶養手当と特別児童扶養手当の4月期分(12月～3月分)を4月11日(木)に振り込みます。ご確認ください。  
**問** 子育て支援課手当担当 (☎65・2109)

**税**

**固定資産税の減免制度**

固定資産税や都市計画税を課税され、次の世帯要件と資産・収入要件をいずれも満たす方は、減免を受けられることがあります。該当する方は申請してください。

**世帯要件** 次の①～③のいずれかに該当する世帯  
①65歳以上の方だけで構成する世帯

②障害者がいる世帯  
③母子世帯または父子世帯

**資産・収入要件** 次の①～④の条件を全て満たすこと  
①国や県、市から福祉手当や年金などを受給している

②世帯員全員が居住用以外の固定資産を所有していない

③居住用宅地面積が200㎡以下で、住宅の延床面積が120㎡以下

④世帯員全員の収入が生活保護の基準額を超えていない

**申** 5月7日(火)までに、直接

税務課土地担当(☎65・2126)へ。

**勤務地 西尾 勤務先を  
選べます!**

**事業所先のご紹介**

★徳次町 ★住崎町 ★緑町 ★西浅井町

株式会社 **アクティード** ☎ 0563-52-0526 広告  
住所/西尾市西浅井町道坂1-10 担当/ヒガシ アクティード西尾 検索 徳次町にて新事業所オープンしました!

<b>正規職員</b>	<b>夜勤専従介護職員</b> 時間/16:00～翌9:30 給与 <b>23</b> 万円～	<b>介護職員</b> 時間/8:00～17:00 給与 <b>21.1</b> 万円～	待遇/各種保険完備、昇給有、賞与有、交通費支給(当社規定による) 休日/月9日休み (シフトによって早番・遅番あり)
<b>パート</b>	<b>夜勤専従介護士</b> 時間/16:00～翌9:30 1日 <b>20,000</b> 円	<b>介護職員</b> 時間/8:00～17:30 資格なし <b>900</b> 円時給	土日時給100円アップ!! ヘルパー2級以上(初任者研修) 時給 <b>930</b> 円 介護福祉士 時給 <b>1,200</b> 円 ※2日～OK!! あなたに合った勤務形態でOK!
	待遇/社会保険完備、交通費規定内支給(当社規定による) WワークOK!!	フルタイム希望でもOK!!	資格なしでもOK!! 経験者優遇

**勤務地 西尾 訪問看護師募集!**  
正規職員 給与 **23**万円～ 賞与あり  
パート 時給 **1,500**円～  
待遇/各種保険完備、昇給有、交通費支給(当社規定有)  
時間/8:00～17:00  
休日/土・日・祝、年末年始 ※オンコール有  
**訪問看護ステーション アイナス**

毎日開催 見る!聞く!相談! **職場見学**  
今年3月完成予定!  
未満児(0歳・1歳・2歳) **保育園誕生!!**  
働きやすい環境づくりを実現していきます!!

## 医師確保奨学金・看護師等修学資金を貸与

市民病院管理課職員担当  
 ☎56・3171

### ●医師確保奨学金貸与希望の医学生を募集

**対** 大学または大学院に在学する医学生で、西尾市民病院で2年間の臨床研修を受け、同病院で勤務を希望する方

**定** 大学1年生・2年生・5年生…各1人

**貸与金額** 月額25万円(大学入学時は100万円を別途貸与)

**返還** ①卒業後、直ちに当院で2年間の臨床研修を受け、研修を修了した場合に2年間分の返還を免除  
 ②臨床研修修了後、当院医師として勤務した年度の末日に勤務した月数分の返還を免除

**選考日時** 5月19日(日) 午後1時30分

**選考場所** 市民病院講堂(2階)

**選考方法** 書類審査、面接

**持** ①貸与申請書・誓約書 ②在学証明書 ③履歴書 ④戸籍抄本 ⑤連帯保証人の印鑑登録証明書 ⑥学業成績証明書

**申問** 5月9日(木)までに、提出書類を直接または郵送で市民病院管理課職員担当(〒445-8510住所不要)へ。土・日曜日、祝日を除く。

### ●看護師等修学資金貸与希望の学生を募集

**対** 看護師の養成課程を有する大学・専門学校に在学する方で、卒業後に西尾市民病院で看護師として勤務を希望する方

**定** 4人程度

**貸与期間** 4月～卒業する月

**貸与金額** 月額6万円

**選考日時** 5月19日(日) 午前9時

**選考場所** 市民病院講堂(2階)

**選考方法** 面接

**持** ①貸与申請書 ②保証書(連帯保証人の印鑑登録証明書が必要) ③履歴書 ④住民票の写し ⑤在学証明書 ⑥学業成績証明書

**申問** 4月19日(金)までに、提出書類を直接市民病院管理課職員担当へ。土・日曜日を除く。

### ◆共通事項

**他** 募集要項などは市民病院管理課に用意。市民病院ホームページでダウンロードもできます。

### 今月の納期

**対象となる税** ▼固定資産税

・都市計画税：第1期・全期前納 ▼し尿くみ取り手数料：第1期

**納期限** 5月7日(火)

**他** □座振替の方は残高をご確認ください。再振替はできません。

**申** 収納課管理担当(☎65・2132)

## 募集

### 市民病院の看護師

#### ●看護師①

**対** 昭和44年4月2日以降生まれで、看護師の免許を有する方

**定** 20人程度

**採用予定日** 6月1日

**選考方法** 面接

**試験日時** 5月11日(土) 午後1時30分

**申** 4月1日(月)～26日(金)

#### ●看護師②

**対** 昭和45年4月2日以降生まれで、看護師の資格を有するまたは取得見込みの方

**定** 30人程度

**採用予定日** 2020年4月1日

**選考方法** 作文、アンケート、適性検査

**試験日時** 4月27日(土) 午前9時

**申** 4月1日(月)～22日(月)

**◆共通事項**

**試験会場** 市民病院講堂(2階)

**持**(各1通) ①申込書 ②学業成績証明書 ③卒業証明書または卒業見込証明書

④身体検査書(1年以内に受診したもの) ⑤資格証明書の写し(所有者のみ)

⑥在職証明書(資格が必要なら前職がある方のみ)

※募集要項・申込書は市民病院管理課に用意。市民病院ホームページでダウンロードもできます。

**申** 提出書類を原則本人が直接市民病院管理課職員担当(☎56・3171)へ。



**広告**

AC ESS 西尾コンベンションホール  
 2018年10月7日OPEN  
 ●1年前からご予約可 ●申込は先着順です

株式会社西尾駅西開発  
 〒445-0852 愛知県西尾市花ノ木町4丁目64番地  
 TEL 0563-77-3887

**広告**

市街化調整区域の土地利用・売買にはさまざまな法的制限があります

農地転用 建築許可 調整区域・農地のことなら経験と実績の

ショウカイ 正海行政書士事務所  
 西尾市住崎四丁目106番地 行政書士 正海 浩

私たちも相談しました!

ご相談はお気軽に  
 0563-54-7707

**広告**

明治17年創業

墓石・神仏前・石製品加工販売・石垣工事  
 心をこめた石づくりの店

(有)中村石材店  
 愛知県西尾市下町御城下34番2  
 TEL FAX 0563-54-3754  
 工場 TEL 0563-59-3222



**赤ちゃんふれあい体験  
授業への協力者**

**対** 2か月〜1歳未満のお子さんと保護者  
**時** 5月17日(金)・20日(月)〜22日(水)・24日(金)・27日(月) 午前10時45分〜11時35分  
※都合の良い日程に参加できます。

**場** 吉良中学校  
**内** 中学生が乳児とふれあい、命の大切さを体感する授業にご協力いただきます。

**定** 各日15組程度  
**申** 5月7日(火)までに、電話で吉良保健センター(☎32・3001)へ。

**その他**

**西尾・碧南合同企業説明会**

**対** 2020年3月に大学や専門学校などを卒業予定または卒業後3年以内の方、おおよね44歳以下の求職者  
**時** 4月25日(木) 午前10時〜午後3時

**場** 総合体育館  
**参加予定企業 (五十音順)**  
(福)愛生館、(愛)知県中央信用

組合、(株)あいや、(株)アイラス、朝日理化(株)、石川精機(株)、(株)五十鈴製作所、(株)イナテック、(株)イナモト、岩瀬鉄工(株)、(株)岩谷電機製作所、(株)ウチヤマ、栄四郎瓦(株)、(株)エムアイシーグループ、大高電気(株)、大浜燃料(株)、岡田工業(株)、(株)カインス、(株)かど屋、かなりや、(株)カネキチ、(株)加納鉄工所、(株)享成自動車学校、(株)キラ・コーポレーション、クサマ工業(株)、(福)くるみ会、(株)畔柳工業、(株)KKR、ゲンキー(株)、(株)光南、寿金属工業(株)、(株)コムライン、三州野安(株)、山旺建設(株)、柴田工業(株)、(医)仁医会、新東(株)親和建設(株)、(株)杉浦製作所、スギ製菓(株)、ススキ&アソシエイツ(有)、(株)鈴木紙器、(株)角谷文治郎商店、セイハネットワーク(株)、(株)セイワ、(福)せんねん村、(株)大成製作所、(株)ダイセン、(株)大和商会、高杉建設(株)、(株)竹中電機、(株)玉津浦木型製作所、(株)タマリ工業、中庸スプリング(株)、(福)長寿会、辻村工業(株)、(株)ツルタテクノス、東レハイブリッドコード(株)、トヨタカラー愛知(株)、ドリームハウス(株)、中一建設工業(株)、中日本鋳工(株)、(株)南山園、西尾製粉(株)、西三

河農業協同組合、日新加工(株)、日進工業(株)、(株)二ノミヤ、幡豆工業(株)、(福)幡豆腐社、半田港運(株)三河支店、(株)ばんのベースック、七福醸造(株)、(株)平岩鉄工所、(株)フカツ、藤井建設(株)、藤塗装工業(株)、碧海工機(株)、碧海信用金庫、(株)マエシヨウ、MACHINEPRO(株)、(有)マルオカ、丸共通運(株)、(株)マルサン木型製作所、まるひ建設(株)、丸藤精工(株)、(株)丸万丸洋建設(株)、三河日産自動車(株)、(株)三河湾リゾートリンクス、(株)ミワテック、(株)メカメイト、(株)弥富製作所、ヤマシン醸造(株)、油圧機工業(有)、(医)米津会、(株)レインボー西尾自動車学校、ワイズ通商(株)  
**問** 市雇用推進協議会(☎65・2168)／商工観光課内

**ぼかしの無料配布**

4月11日(木)から、ぼかしの無料引換券を配布します。配布枚数は最大12枚で、申し込む月によって減少します。

**引換券配布場所** ごみ減量課(クリーンセンター内)、各支所

**引換券配布数** 1800世帯 ※1世帯1回限り

**他** ①市役所本庁舎では配布し

ません。郵送で申し込む場合は、5月10日(金)までに82円切手を貼った返信用封筒に郵便番号・住所・世帯主氏名を記入の上、ごみ減量課「ぼかし希望」(〒445-18501住所不要)へ。当日消印有効 ②ぼかしを畑にまいても生ごみの減量効果はありません。密閉容器を利用して生ごみをたい肥化させましょう。

**西野町保育園の  
設置運営事業者が決定**

施設の老朽化に伴い、新たに上町地区に設置する西野町保育園の設置運営事業者が決定しました。

**設置運営事業者**

社会福祉法人太陽(半田市西大矢知町)

**運営開始年月日** 2021年4月1日  
**問** 保育課入園担当(☎65・2110)



広告

企業主導型保育園 平成31年3月  
にじいろほいくえん開園  
**園児募集**  
住所 〒445-0064 西尾市高畠町4-60  
— ヴェルサウォーク様 すぐ南側 —

☆ あさ7:30 ~ よる18:30  
☆ 0歳~2歳までの定員19名  
☆ 見学・入園申し込み受付中  
☆ TEL 0563-52-0526  
株式会社 アクティード  
担当 すすぎ  
職員募集 / 保育士・調理(資格不要)・看護師  
正規職員 月給 18.2万円以上 パート 時給 1,000-1,200円

### 愛知県広報コンクール

## 「広報にしお」が特選と入選をダブル受賞

県が主催する「30年度県広報コンクール」で、広報にしお30年3月1日号が写真部門一枚写真の部で特選を、30年9月1日号が組み写真の部で入選を受賞しました。同コンクールでは県内の市町が昨年中に発行した広報紙などが審査され、今年度は5部門計133点の応募がありました。佐久島「黒壁運動」の様子を表紙に掲載した3月1日号は、4月に行われる公益社団法人日本広報協会が主催する「31年全国広報コンクール」に愛知県の代表作品として推薦されます。9月1日号は昨夏の西尾東高校野球部の快進撃の様子を2ページにわたり掲載したものです。



今後も、皆さんに愛される広報紙づくりに担当者一丸となって励みます。取材に伺った際はご協力をお願いします。

### 西三河都市計画地区計画案の縦覧（市決定）

時 4月8日(月)～22日(月)  
 内 駿馬瀬戸工業用地地区計画の決定

他 縦覧期間中、市に対して意見書を提出できます。

場 圃都市計画課計画担当（☎65・2144）

### 市民病院の停電

時 4月20日(土) 午後1時～5時45分  
 内 電気設備の定期点検のため

停電します。照明やテレビ、自動販売機などは停電中使用できません。エレベーターも一部使用できません。

他 売店は終日休業します。

問 市民病院管理課庶務・施設担当（☎56・3171）

### 31年度市民活動推進事業補助金

● 市民活動を行う団体  
 補助の対象となる要件

▼ 31年度中に実施する活動で、小学校区以上の区域を対象とする活動を  
 ▼ 国・県・市などから他に

補助金などを受けていない活動  
 補助対象経費 申請する市民活動事業に必要な費用  
 ※団体の運営に係る費用は除く。

甲時 4月26日(金)まで

● NPO法人を設立しようとする市民活動団体  
 補助の対象となる要件

▼ 31年度中に設立登記を完了する予定  
 ▼ 主たる事務所と代表者の住所が市内にある

補助対象経費 NPO法人の認証取得申請や、市民への周知にかかる費用など

甲時 9月2日(月)まで

◆ 共通事項

内 地域課題の解決に取り組み、公益性が認められる市民活動に補助金を交付します。  
 団体の要件 構成員が5人以上で、多数決の原則と代表者の権限を規定する規約または会則を有しているなど

補助金額

▼ 補助対象額が5万円未満  
 ・全額  
 ▼ 補助対象額が5万円以上  
 ・補助対象額の2分の1と5万円のいずれか多い方の額。10万円が限度

補助金交付の限度 同一の市民活動団体が実施する同一の補助対象事業は2回

問 蒲郡市協働まちづくり課（☎0533・66・1179）

※2年連続で補助金を交付された市民活動団体は、その後2年間はこの補助金を申請できません。

甲 提出書類を直接地域つながり課へ。提出書類などは同課に用意。市ホームページでダウンロードもできます。

問 地域つながり課市民協働担当（☎65・2178）

## 電車で行こう!

### ポラード少年少女舞踊団公演会

時 4月17日(水) 午後5時30分開場 6時30分開演

場 圃都市民会館中ホール（蒲郡市栄町／名鉄蒲郡駅から徒歩5分）

内 フルシャワを拠点に、子どもたちを中心に活動するポーカーユニット「FOK」とモダンバレエグループ「AFERA」によるステージ

¥ 無料 ※全席自由

他 託児あり（2歳～未就学児／1人500円／要申し込み）

問 蒲郡市協働まちづくり課（☎0533・66・1179）

石のおかだや 広告

# 墓石

石のおかだや 検索

☎0120-54-2514  
 今川町馬捨場41-1（郵便局南400m）

夜間・土日祝相談可（要予約） 広告  
 相談料0円（交通事故被害・後遺障害・過払い金・借金・相続・遺言・離婚・企業法務・労働・刑事）  
 ※その他は初回30分程度無料。以降30分原則5000円（税別）

弁護士法人 心

交通事故・後遺障害・過払い金・借金・相続・遺言・離婚・企業法務・労働・刑事（他）

交通事故・後遺障害 損害賠償額 適正等級  
 無料診断サービス

過払い金 無料診断サービス

遺言書 無料診断サービス

所長弁護士40名以上!!

名古屋駅法律事務所 名古屋みなと法律事務所 豊田市駅法律事務所  
 <愛知県弁護士会> <愛知県弁護士会> <愛知県弁護士会>

名古屋駅2分 イオンモール名古屋みなと内（荒子川公園駅5分） ギッツ豊田タウン内（豊田駅3分）

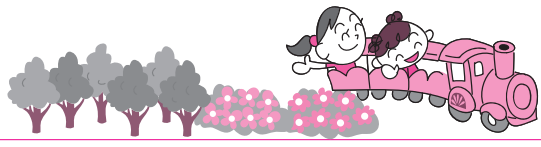
総合受付 平日9時～22時 土日祝9時～18時

0120-41-2403  
 詳細は⇒ <http://kokoro.law>

※主たる事務所は愛知県弁護士会所属。 ※費用には別外や変更もありますので、詳しくはホームページをご覧ください。 ※本広告は平成31年2月現在のものです。



対象・応募資格 日時・期間 場所 内容 定員・募集人数  
 費用 講師 持ち物 申込・申請 その他 問合先



# 愛知こどもの国へ

## 遊びに行こう！

4月6日にオープン！  
サイエンスLABO

対どなたでも

時土・日曜日、祝日の午前10時～午後4時30分

場中央管理棟（2階）

内①実験キット：20種類ある実験キットで、お子さんの好奇心の芽を育みます。身近な不思議の発見をきっかけに、科学の魅力を感じてください。

②サイエンスショー：1日2回、午後1時30分と2時30分から行います。1回約20分のショーです。

¥無料

他事前申し込みは不要

### 大道芸バルーンフェスティバル

対どなたでも

時4月28日(日)・29日(祝) 午前10時～午後4時

場ゆうひが丘自由広場  
内バルーンアートのパフォーマーが大集合。こどもの国がバルーンで包まれます。

出演 くすくす田くす博、アキヨ、Qちゃん、エル、テリヤキ

哲(28日のみ)、アスカ(29日のみ)

¥無料

他事前申し込みは不要

石炭をたいて走る  
本物の蒸気機関車に乗ろう



時土・日曜日、祝日のみ運行

※時刻表あり。3～11月は始発が午前10時30分、最終が午後4時50分

内石炭をたき、煙を高々と上げながら力強く走る、本物の蒸気機関車です。こども

汽車として親しまれ、B11「まつかぜ」とB12「しおかぜ」の2台が運行しています。1周約1キロメートル。車窓からは7分間にわたり三ヶ根山や三河湾などの雄大な景色をお楽しみいただけます。

¥3歳以上…300円

▼3歳未満…無料

問愛知こどもの国 (☎62・4151)



©2018「ねことじいちゃん」製作委員会

## 佐久島 島の風 だより

佐久島が主なロケ地となった映画『ねことじいちゃん』が2月22日に公開されました。イラストレーターねこまきさん原作の人気漫画を映画化したもので、動物写真家の岩合光昭さんの映画初監督作品です。この映画を撮影する前から猫の撮影のために佐久島を訪れるなど、岩合監督とはご縁がありました。



### 映画『ねことじいちゃん』

このことの大切さを描いた物語です。猫と町、風景が美しく、そして温かく映し出された、岩合監督ならではの作品。撮影時期はちょうど1年前で、春の穏やかな景色とゆったり流れる時間など、佐久島らしさが随所に表現されています。過疎化・高齢化をはじめ、移住者である若者が奮闘する姿など実際の佐久島と通ずる部分があり、島が直面する課題を考えさせられる作品にもなっています。映画の舞台となった佐久島に、ぜひお越しください。

#### アート&イベント情報

- ① 佐久島・端午の節句  
内島民から寄せられた端午の節句の飾りで季節を演出します。
  - ② 鯉のぼりぬり絵会  
内 鯉のぼりの絵にぬり絵をします。
  - ③ 佐久島弘法祭り  
場島内各所
  - 内 島中の祠(ほくら)が花で飾られ、菓子の振る舞いなども行われます。
  - ④ 佐久島弘法道ウオーキング大会  
内 島内88か所の祠を踏破します。
- ◆ 共通事項
- ① ②：時4月16日(火)～5月6日(休)
  - ③ ④：時4月25日(休)

問 佐久島振興課 (☎72・9607)  
 【佐久島公式ホームページ】  
<http://sakushima.com>

# AICHI NISHIO ほんものづくり隊

## 頑張るものづくり企業を応援します

このコーナー「ほんものづくり隊」は、「ものづくりのまち西尾」の知名度向上プロジェクトの一環で掲載しています。製造業を主たる事業とし、冊子「頑張るものづくり企業in西尾」に掲載の企業をリレーで紹介し、地域産業の活性化を目指します。

### 株式会社杉浦鉄工所

試作から月100万個の量産まで  
高品質・低コストで幅広く対応

自動車のエンジン部品の試作から量産まで対応する(株)杉浦鉄工所。昭和26年の創業当初から高品質で低コストな製品を堅実に作り続けています。

入社10年目の中川卓也さん(徳永町)は、第二工場の製造グループに所属。円筒研磨機という機械で、部品を0.001ミリメートルのサイズにまで調整しています。加工した製品は目視で確認。限られた時間で数ミリ単位の小さなキズを見分けます。「機械の設定を修正したり、刃物を取り替えたり大変な作業も多いけど、やりがいは十分」と中川さん。豊富な知識や技術が評価され、円筒研磨機を使う作業の第一人者として社内で信頼を得ています。

「一目ぼれした」という同社の事務員さんと社員同士のバーベキューをきっかけに仲良くなり、めでたく社内結婚した中川さん。休日には上司や先輩とゴ



ルフをするなど、「家族のように温かい雰囲気」と社内の様子を教えてくれました。良い環境でいきいきと働く若者が「西尾のものづくり」を支えています。

#### DATA

本社所在地／碧南市中後町4-141  
事業所所在地／吉良町瀬戸五本松1-1  
問合先／☎34・2011 分野／自動車部品の切削加工  
資本金／1,000万円 従業員数／100人



見た目の美しさが要求される自動車のバンパーやフェンダー、1点1点に工夫を凝らした特別仕様車などを製作する(株)畔柳工業。創業から40年余り、試作段階の自動車のボディも製作するなど、「未来の車」を形にすることに挑戦し続けています。

入社3年目で岐阜県出身の牧村亮さん(志籠谷町)は、製造部溶組課に所属しています。高い技術が必要で、多い時には800点もの部品を組み合わせるスポット溶接を担当。部品の材質ごとに機械の設定を変

### 株式会社畔柳工業

職人の“技術”と“情熱”で  
「車の未来」を創り上げる

え、仕上がりを確認しながら丁寧に作業しています。「達成感とやりがいを日々感じている。将来は自動車作りのあらゆる分野に携わりたい」と熱く語ってくれました。

プライベートでは野球一筋の牧村さん。高校時代には夏の県大会決勝戦で惜しくも敗れましたが、甲子園出場にあと一步まで迫りました。現在は強豪で知られる同社軟式野球部に所属。1番サードでチームをけん引し、6月には全三河軟式野球大会に出場予定とのこと。仕事も野球も幅広い守備範囲の牧村さんの活躍に大注目です。

#### DATA

本社所在地／小島町船向5-18-1  
問合先／☎56・8650 分野／試作板金、治具製作  
資本金／3,000万円 従業員数／143人





## 魁勝 巨祈

本名は本多巨祈。浅香山部屋所属。平成7年1月28日生まれの24歳。180センチメートル、148キログラム。左四つが得意。吉良中学校、愛産大三河高校時代は柔道部で活躍。高校卒業後に友綱部屋に入門。26年に独立した親方に伴って部屋を移籍。趣味は読書

# にしおの

ふるさとの応援を力に  
西尾市出身力士・魁勝

# おっ!



「怪我もなく調子はいい。自分の力を出すことだけを考えて稽古している」。吉良町出身の力士・魁勝さんに話を聞いたのは、大阪市で行われる3月場所の直前。「とにかく勝ち越したい」と、力強く意気込みを語ってくれました。

「日本の国技」ともいわれ、高い人気を誇る大相撲には、約600人の力士が在籍。その大半は、力士養成員の立場である幕下以下の力士です。幕下で結果を残すことができれば十両に昇進し、一人前の力士として認められます。十両以上の力士はたったの70人で全体

の約10パーセント。さらに横綱や大関などの地位まで上り詰める力士はほんの一握りしかいません。競争が激しい勝負の世界で、魁勝さんは将来有望の若手力士として注目を集めています。

幼い頃から体が大きく、柔道に親しんだ魁勝さん。通っていた吉良柔道教室の当時の教室長、内藤勉さん(吉良町)は「気が優しく、真面目な性格。体の大きさに頼って力任せにならず、基礎からしっかりと練習していた」と懐かしそうに振り返ります。中学時代には大会で優勝するほどの実力を付け、卒業後は強豪の愛産大三河高校(岡崎市)に進学します。県大会で準優勝するなどの活躍が相撲関係者の目に留まり、友綱部屋に入門。現在は元大関魁皇の浅香山親方が創設した浅香山部屋に所属しています。

「柔道と相撲は全く違う競技。最初は序二段(下から2番目の階級)の力士にも勝てなかった」と魁勝さん。相撲の動きに慣れず、なかなか上手いかなかったそうです。しかし、焦ることなく稽古を積み



内藤勉さん(左)、中村充さん

重ね、番付を上げていきます。三段目(下から3番目の階級)で好成績を収めた魁勝さんは、27年の5月場所ですべて幕下に昇進。何度か三段目に降格するものの、30年の1月場所では7戦全勝の成績で見事三段目優勝を飾ります。幕下に復帰し、直近3場所はいずれも勝ち越し。好調を維持して迎える3月場所の番付は「東幕下四枚目」で、十両昇進が近づいてきています。周りは期待して声を掛けてくれるけど、あまり考えないようにしている」と魁勝さん。得意の四つ相撲(相手とまわしを取り合っただけで組む相撲)を磨き、自分の力を出し切ることに集中しています。

将来のスター候補に地元の期待も高まります。昨年10月、市民の有志でつくる「魁勝応援会」が発足。魁勝さんとの交流会や稽古見学、会報誌の配布などを行い、応援の機運を高めています。中村充さん(吉良町)は、自身が経営するデイサービス施設に毎年魁勝さんを招待。「利用者から『頑張れ』と声を掛けられると笑顔で優しく対応してくれる」と魁勝さんの人柄を教え



応援会主催の激励会で軽々と女性を持ち上げる魁勝さん

てくれました。地元の応援に魁勝さんは「うれしいし、頑張ろうと思わせてくれる」と感謝の気持ちを語ります。名古屋で開催される7月場所の前には、毎年必ず西尾に帰郷。4月7日(日)に総合体育館で開催される「大相撲西尾場所」にも、郷土力士として出場します。

憧れの力士は10年以上にわたって大関として活躍し、幕内最高優勝5回を誇る親方。左四つ右上手という絶対的な得意技を持っていた現役時代の親方のように「誰にも負けない得意技を身に付け、勝てる力士になりたい」。目標に近づくため、人としても尊敬する親方の下で日々稽古に励んでいます。「冷静に力を発揮できれば勝てるはず。頑張っしてほしい」と、内藤さんと中村さんはさらなる飛躍に期待を寄せます。「早く十両に昇進して、応援してくれる皆さんに大銀杏姿を見せたい」と抱負を語る魁勝さん。地元の声援を受け、高みを目指して土俵に上がる大きな背中から、これからも目が離せません。

(金原拓矢)

## 吹き矢で健康と 人の輪づくり

### スポーツウエルネス吹矢 矢田教室



スポーツウエルネス吹矢矢田教室は、市内で8番目の吹矢教室として立ち上がりました。メンバーは現在10人。毎月第2・4日曜日に矢田ふれあいセンターで活動しています。

スポーツ吹矢は、初心者でも地区の大会から県大会、全国大会まで、多くの大会に参加でき、上達の目標となる昇段制度もあります。性別を問わず誰でも楽しめるのも魅力です。基本動作は、礼に始まり礼に終わります。①的に向かい一礼 ②構える ③筒を上げる ④息を吐く ⑤息を吸う ⑥吹く ⑦息を整える ⑧的に向かい一礼の一連の動作です。腹式呼吸で行うため、健康の維持と向上に効果が期待できます。

練習は和気あいあいとした雰囲気、終わってから世間話に花が咲きます。たまに開催する食事会も楽しみの一つです。4月14日(日)・28日(日)には無料体験会を行います。興味がある方は、ぜひ気軽にお越しください。生涯スポーツとして、仲間と一緒にスポーツ吹矢を楽しみましょう。

問 高須 (☎090・7603・9945/一色町)

このコーナーに登場してくれるサークル・ボランティア団体を募集しています。詳しくは、秘書広報広聴課広報広聴担当 (☎65・2159) へ。



かえで  
小木 曾 楓ちゃん  
(室町)

平成29年9月生まれ  
歌やダンスが大好きやんちゃガール☆3人兄妹仲良く成長してね♡



りょう  
渡邊 凌くん  
(米津町)

平成29年4月生まれ  
周りの人を明るく元気にできる優しい子になってね!!



ささ  
岡田 桜咲ちゃん  
(伊藤四丁目)

平成29年4月生まれ  
満開の桜のように誰からも愛されるささでいてね♡ 大スキだよ♡



みなと  
中村 湊くん  
(寺部町)

平成29年4月生まれ  
甘えんぼうの湊くん♡お兄ちゃんと仲良く元気いっぱい育ててね!



ゆい  
石倉 結衣ちゃん  
(中原町)

平成29年8月生まれ  
いつも元気いっぱい、おしゃべりが大好きなゆいちゃんです☆



まさひと  
佐藤 政仁くん  
(吉良町)

平成29年4月生まれ  
しかしそこでくじけぬ二男! 健やかに育ててね。毎日ありがとう☆



ももか  
中村 百伽ちゃん  
(一色町)

平成29年4月生まれ  
お兄ちゃんが大好きな百伽。ずっと仲良しでいてね。



たいしゅう  
杉浦 平周くん  
(上道目記町)

平成29年7月生まれ  
笑顔いっぱいこれからも毎日を楽しもう!! 大好きだよ。

キ  
ツ  
ズ  
ア  
ル  
バ  
ム



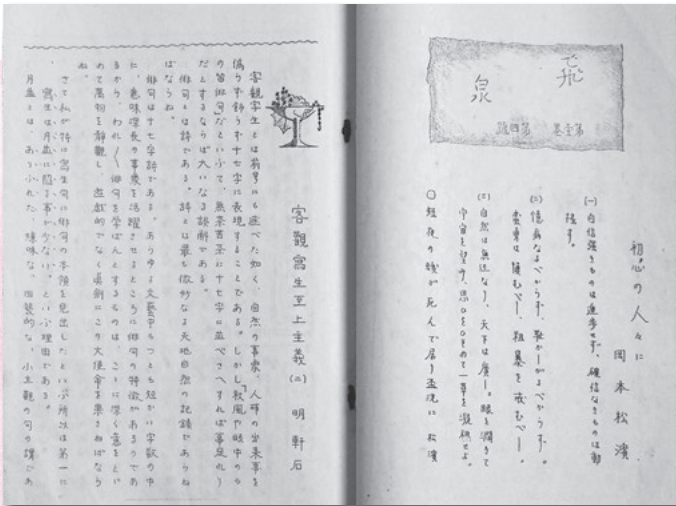
# 西尾市史ニユース 26

## 幻の俳句雑誌たち

岩瀬文庫学芸員 神尾愛子

大正時代、西尾に二つの俳句雑誌（俳誌）が誕生しました。円山恵正・長谷瀧北らが刊行した『キラ』のちの『雲母』と、浅井意外・富田うしほらが刊行した『サクラ』（のちの『山鳩』）です。両誌はそれぞれホトトギス派の気鋭の俳人飯田蛇笏、村上鬼城を選者に迎え、全国に読者を持つ俳誌へと成長しました。昭和初期には『若竹』が創刊され、西尾の俳句熱は若者を中心にさらに高まりました。しかし、これらの俳誌は簡易装丁が多いためか、ほとんど現存せず、市史編さん室では情報を探しています。

そんな折に拝借できたのが写真の『飛泉』です。平原村の三浦漱雨が主宰する俳句研究会「飛泉会」の会誌として昭和3年〜7年に刊行されました。創刊号から終刊号までが一つづりで、三浦家に保管されていたものです。ガリ版刷りによる初期の号には、会員が互いに選びあった句や、室村の長谷瀧北と善明村の明軒石による超辛口の選評、軒石や漱雨の俳句論などが掲載され、俳句研究への志の高さと熱気が分かります。一方で号が進むと、俳句や俳誌刊行を日常生活と両立させる難しさを漱雨が吐露することも多くなり、当時の俳句青年の心情と葛藤を知ることのできる貴重な資料です。



第1巻第4号に掲載された明軒石による論考「客観写生至上主義」。軒石は善徳寺住職で飛泉会の指導者的役割を担った

関市史編さん室 (☎56・6660/岩瀬文庫内)

# にしががま線の

## 車窓から

西尾市の一番東に位置する駅、名鉄こどもの国駅。この駅から徒歩約5分のところにあるのが、創業約50年の雑貨屋「川口屋」です。懐かしい雰囲気漂う店内には、地域の方の話が響きます。「こどもの国駅は元々洲崎駅という名前だった。当時のガソリンカーでは発車できないこともあったみたい。乗客が列車を押しこともあったと父から聞いた」と店を営む豊田裕さん。自身もこの地域で育ち、通学や通勤で駅を利用していま



川口屋を営む豊田裕さん(左)と妻の恵子さん(右)

た。

洲崎駅は昭和

11年に開設され、昭和51年に東に400メートルほど離れた現在の位置に移設。同時に「こどもの国駅」に改名されました。こどもの国の開園当時は多くの来園者が電車を利用し、駅周辺はとてにぎやかだったそうです。現在は1日あたりの利用者が約1500人と、名鉄全線の中で最も少ないこどもの国駅。平成19年、駅前に再び活気をと洲崎地区の役員を中心に地域の人が立ち上がります。駅の壁面をスクリーンにして、映画を上映するイベントを企画。今でも駅前の花壇の手入れをしたり、5月の大型連休には駅前に万国旗を掲げたりと、おもてなしの取り組みで駅を盛り上げています。

こどもの国駅から蒲郡方面に向かうと間もなく、キラキラと光る三河湾が車窓に映ります。遠く望むのは渥美半島。おすすめですよ。

地域の暮らしを支え、人をつなぐ名鉄西尾・蒲郡線(にしがま線)。店や人、モノなど、沿線の魅力を各駅停車でお届けします。





## 西尾市のデータ

### 人口



	3月1日現在	前月比
男性	87,460人	+80人
女性	84,918人	-9人
計	172,378人	+71人
世帯数	64,740世帯	+146世帯

### 交通事故の状況



	人身事故 件数	死傷者	
		死傷者	死亡者
2月	41件	48人	0人
31年累計	94件	108人	1人

### 犯罪発生状況



	刑法犯総数	侵入盗	特殊詐欺
2月	81件	5件	1件
31年累計 (被害総額)	172件	10件	1件 80万円

### 消防の状況



	火災	救助	救急
2月	9件	5件	543件
31年累計	16件	10件	1190件

## 今月の表紙

見事に桜が咲き誇る、吉良町の黄金堤です。江戸時代の貞享3(1686)年、吉良上野介義央が村を水害から守ろうと、長さ約180メートル、高さ約4メートルのこの堤防を築いたと伝えられています。後に桜が植えられ、見頃を迎える毎年3月下旬から4月上旬にかけてはライトアップが行われています。

## 編集雑記

「にしがま線の車窓から」の連載を今号からスタートしました。通学や通勤に利用したなど、名鉄西尾・蒲郡線(にしがま線)に思い出がある方も多いのではないのでしょうか。これまでの取材でも、多くの方がにしがま線の思い出をいきいきと話してくれたのが印象に残っています。2021年以降の存続が約束されていないにしがま線。これからたくさんの人の思いが未来につながられるよう、にしがま線沿線の魅力を広報担当の視点でお届けします。(原田成美)

スクールスマイルショット

# School Smile Shot

### ●八ツ面小学校

2月21日、お世話になってる地域の方々を招いて「きらきら集会」が行われました。児童は花束の贈呈やダンスの発表をし、最後は全校で「八ツ面キッズ」を合唱。感謝の気持ちを伝えていました。



### ●中畑小学校

3月3日、6年生を送る会が開かれました。卒業を控えた6年生を前に、在校生が歌や楽器の演奏などを披露。1年生からは感謝を伝える手紙が6年生に手渡されました。



### ●幡豆小学校

3月6日にお別れ集会が行われました。6年生への感謝の気持ちを込めて学年ごとに出し物を披露。5年生を中心に在校生全員で準備してきた会は、笑いあり感動ありの思い出に残る会となりました。



## 【西尾市役所】

URL (パソコン) <http://www.city.nishio.aichi.jp/>  
 (携帯電話) <http://www.city.nishio.aichi.jp/mob/>  
 (スマートフォン) <http://www.city.nishio.aichi.jp/sp/>

E-mail [nishio@city.nishio.lg.jp](mailto:nishio@city.nishio.lg.jp)

- 本 庁 ☎0563・56・2111 (代表)  
〒445-8501 西尾市寄住町下田22
- 一色支所 ☎0563・72・7111 (代表)  
〒444-0492 西尾市一色町一色東新田8
- 吉良支所 ☎0563・32・1111 (代表)  
〒444-0596 西尾市吉良町荻原川畑20
- 幡豆支所 ☎0563・62・5511 (代表)  
〒444-0798 西尾市西幡豆町仲田14-2



スマートフォンなどで読み取ると「スマートフォン用西尾市ホームページ」が開覧できます。



# 増税まで6ヶ月!!!

特に！大規模工事をお考えの方お急ぎください

REFORM CONTEST

# 11年

リモデルズマシ作品コンテスト  
連続受賞

全面広告

財源確保のため有料広告を掲載しております。  
内容については市が推奨するものとは限りません。  
詳細については直接広告主へお問い合わせください。

# リフォーム相談会

4月1日(月)～30日(火) 10:00～17:00

お家の図面がございました方はお持ちください。

※定休日：日曜日、第1・第3土曜日

**ご予約特典** 頑固な汚れも簡単綺麗に  
洗濯石鹸プレゼント!

あらかじめご予約いただくと  
スムーズにお悩みをお伺い出来ます

希望日の前日までにご予約  
いただいた方にプレゼント!



下記電話またはWEBサイトよりご予約ください

全国リフォームコンテスト  
受賞作品を含む

100点以上の施工事例展示中

さらに!  
お忙しい方必見!

4月28日▶5月6日  
10:00～17:00

平日は仕事があるし、土日はお家で  
ゆっくりしたい・・・  
そんなお忙しい方!大型連休を機に  
お家の気になること解決しませんか?

こんな方ご相談ください

- 空き家を有効活用出来ないか
- リフォームの相場が知りたい
- 増税前にリフォームしたい
- 新築と迷っている などなど...

## GWも営業中

リフォームのご相談承ります

西尾市文化会館から南に400m  
西尾市住崎1丁目97-1

会場：ゆいリビング



リフォーム・リノベーション専門店

ゆいリビング Yui Living

ゆいインテリアデザイン建築士事務所

お問合せ  
ご予約

(0563)  
54-8332

もっとお気軽に  
お問い合わせいただくために  
LINE 始めました!

LINE@

yui-living



QRコードの場合



健康経営優良法人  
Health and productivity



広報 NISHIO 平成31年4月1日号

No.1467

編集・発行 西尾市総合政策部秘書広報広聴課  
〒445-8501 愛知県西尾市寄住町下田22  
☎0563・56・2111 (代表)

UD FONT