

NISHIO

2019

2/16

No.1464



郷土の偉人
神谷傳兵衛

明治から大正にかけて活躍した
 実業家・神谷傳兵衛。
 この地域の発展や日本の近代化に努めた
 その偉大な功績を語ります。

3月17日(日) 午後2時～3時
傳兵衛さんをもっと知ってみよう

一色地域文化広場 学び大学

同時開催！

一色学びの館で関連企画展「神谷傳兵衛の足跡とその時代の暮らし」を3月2日(土)～24日(日)に開催

詳しくは2ページをご覧ください。

CONTENTS

トピックス..... 02
 観光information 04
 伝えよう！防災のココロ／キッズアルバム..... 05
 お知らせ..... 06
 環境のとびら／いきものふれあいの里の催し..... 11
 市議会だより133号 12

市民病院通信／市民病院Q&A 24
 図書館なび／児童館だより..... 25
 保健ガイド..... 26
 市民相談..... 28
 みんなの情報ガイド..... 29
 休日診療案内..... 30

一色地域文化広場 学び大学

郷土の偉人 神谷傳兵衛

～傳兵衛さんをもっと知ってみよう～

時 3月17日(日) 午後1時30分開場、2時開演**場** 一色地域交流センター**内** 神谷傳兵衛は幡豆郡松木島村(現一色町松木島)生まれの実業家です。類いまれな商才を生かし、さまざまな事業で成功をおさめました。三河鉄道(名鉄三河線の前身)の設立に関わるなど、この地域の発展に尽力しました。その功績や生き方を学びます。**定** 500人(先着)**¥** 無料**講** 株式会社アジオカ代表取締役 味岡源太郎氏、画家 斎藤吾朗氏、元鉄道員 新實守氏**コーディネーター** 株式会社アジオカ 大橋純也氏**他** 当日資料として『神谷傳兵衛(復刻本)』を配布します。**申問** 2月23日(土)から、講座名と氏名、電話番号を直接または電話、ファクス(任意の用紙)で一色町公民館(☎72・3411/FAX73・6969)へ。

関連企画展 神谷傳兵衛の足跡とその時代の暮らし

時 3月2日(土)～24日(日) 午前9時～午後7時
※月曜日を除く。**場** 一色学びの館**内** 神谷傳兵衛の足跡を三河鉄道に関する資料とともに

に紹介します。明治から昭和にかけて使われていた柱時計やランプ、蓄音機などの道具、神谷駅のジオラマなども展示

問 一色学びの館(☎72・3880)

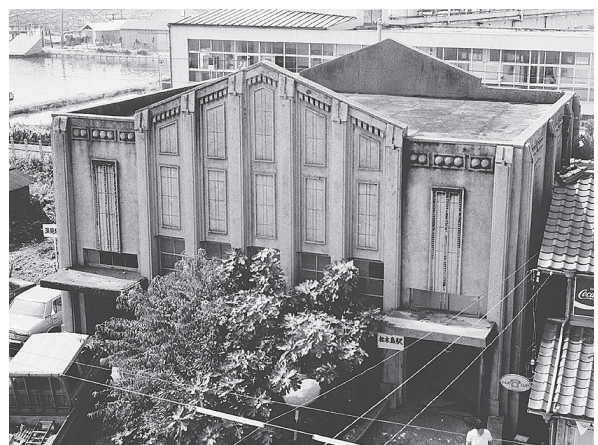
この地域と日本の近代化に貢献 神谷傳兵衛

神谷傳兵衛は安政3(1856)年に生まれました。生家は資産家でしたが、父親が多趣味で家事を顧みなかったため、貧しい幼少時代を過ごします。17歳になった傳兵衛は横浜の居留地でフランス人が経営する酒類醸造場に就職。この頃、ぶどう酒の滋養を体感し、洋酒の国内製造を決心します。

その後東京に移り、明治13(1880)年に洋酒を1杯売りする「みかはや銘酒店(現神谷バー)」を浅草に開店。この店を成功させた傳兵衛は次にワイン醸造に乗り出し、「シャトー・カミヤ」をはじめ、各地に醸造所を設立します。その後もさまざまな事業に関わり、実業家として成功していきました。



郷土への思いも強かった傳兵衛。自身も設立に関わった三河鉄道株式会社が、思うよう



かつて「神谷」の名称が付けられた松木島の駅舎

に業績を上げられず苦悩している時には、進んで取締役社長に就任し、会社の立て直しに奔走。利用者は次第に増加し、大正15(1926)年に三河鉄道が大浜から一色まで延伸された際には傳兵衛の功績を称え、出身地である松木島の駅名に「神谷」の名称が付されました。

三河一色みなとまつり2019の出演者を募集

- 対**市内在住または在勤、在学の方
時6月8日(土)・9日(日)
場一色さかな広場特設会場(一色町)
内ステージイベントの出演者を募集します。1団体20分程度。演奏、ダンスなどジャンルは問いません。
定▶8日…2団体 ▶9日…4団体
 ※出演者は書類審査で決定します。
¥1団体3,000円
 ※出演者全員が高校生以下の場合1,000円
申2月28日(休)(必着)までに、申込書を直接またはファクスで三河一色みなとまつり実行委員会事務局(FAK

73・6633/一色町商工会内)へ。出演内容の分かる映像や音源があれば、併せて提出してください。申込書は同事務局と市商工観光課に用意。市観光協会ホームページでダウンロードもできます。



問三河一色みなとまつり実行委員会事務局(☎72・8276)、市商工観光課商工担当(☎65・2168)

春の健康づくり教室

- 対**市内在住または在勤で、自分の体調を管理できる方
場ホワイトウェイブ21
申各申込期間の午前9時～午後5時に、直接ホワイトウェイブ21へ。電話や郵送、代理人による申し込みはできません。1人につき1教室のみ
1次申込期間 3月5日(火)～8日(金)
 ※抽選結果発表日…3月12日(火)
2次申込期間 3月12日(火)～15日(金)
 ※抽選結果発表日…3月19日(火)

3次申込期間 3月19日(火)～22日(金)

※抽選は行いません。先着順

本申し込み 3月22日(金)までの午前9時～午後5時に、参加料を直接ホワイトウェイブ21へ。納入されないと、キャンセル扱いとします。

他申し込み状況と抽選結果は、各発表日の午前9時に、館内掲示またはホワイトウェイブ21ホームページでお知らせします。

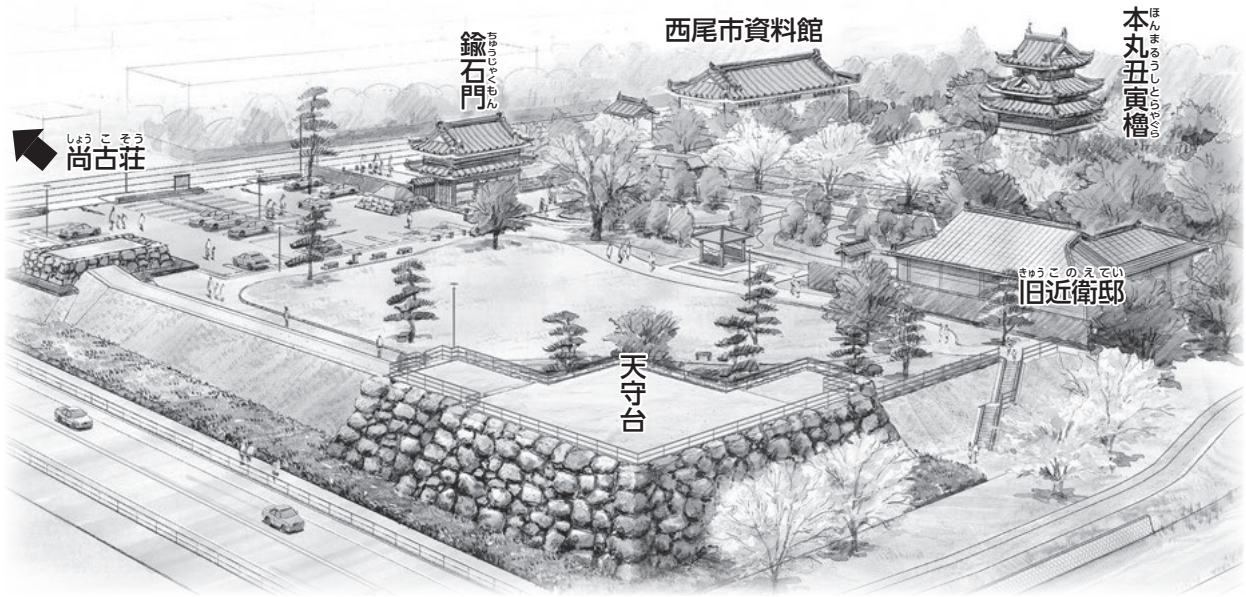
問ホワイトウェイブ21(☎34・8222)

教室名	期日など	時間	運動強度	実施場所	定員	参加料
A エアロビクス	4月9日～6月25日の 毎回火曜日 全10回	午前9時30分～10時30分	弱	多目的ホール	各30人	各2000円
B 健康体操		午前10時40分～11時40分	中			
C 初心者ヨガ		午後1時30分～2時30分	弱			
D 健康体操		午後2時40分～3時40分	弱			
G エアロビクス	4月10日～6月26日の 毎回水曜日 全10回	午前9時30分～10時30分	中			
H 健康体操		午前10時40分～11時40分	中			
I エアロビクス		午後1時30分～2時30分	弱			
J 健康体操		午後2時40分～3時40分	弱			
L エアロビクス	4月11日～6月27日の 毎回木曜日 全10回	午前9時30分～10時30分	弱			
M ヨガ		午前10時40分～11時40分	中			
N エアロビクス		午後1時30分～2時30分	弱			
O 健康体操		午後2時40分～3時40分	弱			
R エアロビクス	4月12日～6月28日の 毎回金曜日 全10回	午前9時30分～10時30分	中			
S ヨガ		午前10時40分～11時40分	中			
T 簡単エアロビクス		午後1時30分～2時30分	弱			
U さわやか体操(65歳以上)		午後2時40分～3時40分	弱			
E 初心者水泳	4月9日～6月25日の 毎回火曜日 全10回	午前10時～11時30分	中	25mプール	各30人	各3000円
F クロール中級		午後1時30分～3時	強			
K 水泳のキホンと背泳ぎ	4月10日～6月26日の 毎回水曜日 全10回	午後1時30分～3時	中			
P 水中運動&浮身	4月11日～6月27日の 毎回木曜日 全10回	午前10時～11時30分	中			
Q 男性水中運動		午後1時30分～3時	中			
V 水中運動	4月12日～6月28日の 毎回金曜日 全10回	午前10時～11時30分	弱			
W 初心者水泳		午後1時30分～3時	中			

早春の歴史散歩 歴史公園編

立春を過ぎてはまだ寒い日が続き、室内にいることが多くなっていますか。運動不足の解消に、歴史公園の散歩がおすすめです。春には、桜が咲き誇る歴史公園。見どころを紹介します。

問商工観光課観光担当(☎65・2169)、文化振興課庶務担当(☎56・6660)



旧近衛邸

問☎54・6758

京都の公家・近衛家の邸宅だった旧近衛邸は、江戸時代後期に薩摩藩島津家によって建てられた、書院と茶室のある数寄屋造りの建物です。昭和60年に壊されることになりましたが、これを惜しんだ西尾文化協会が自費で解体・移送し、市に寄贈。平成7年3月に歴史公園の中に開館しました。

旧近衛邸では、和菓子付き呈茶サービスを400円で楽しめます。散歩の休憩でのんびり一服してみたいいかがですか。

尚古荘

問☎53・0380

昭和の初期に、米穀商・岩崎明三郎が西尾城の東の丸の遺構を利用して造った美しい日本庭園が特徴の邸宅です。城郭の入口だった新門や堀の一部が残され、枯山水の庭園や茶室「不言庵」など趣向を凝らした造りになっています。「古を尚ぶ荘」という西尾城への思いから、尚古荘と名付けられました。

現在、茶会や写真撮影、会議などの会場として利用することもできます。詳しくは尚古荘へ。

本丸丑寅櫓

鎌倉時代初期に足利義氏が築城した西条城が、西尾城の起源といわれています。城の特徴は、最も重要な天守が二の丸にあること。明治の初めに天守や他の櫓は取り壊されましたが、丑寅櫓の櫓台は壊されず、当時のまま残っています。現在の櫓は、平成6年に行われた発掘調査を経て、城郭図を参考にして平成8年に再建されました。



旧近衛邸



本丸丑寅櫓



尚古荘



防災伝えよう！ のココロ

問危機管理課防災担当 (☎65・2138)

災害時の情報収集

昨年は1年の世相を表す漢字に「災」が選ばれたように、大阪北部地震や北海道胆振東部地震、西日本を中心とする7月豪雨など、全国各地でさまざまな災害が発生しました。この地域も、いつどんな災害が起こるか分かりません。

災害から身を守るために大切なのは、情報収集です。市では、右図のように防災無線やホームページ、テレビ、ラジオなどで、市民の皆さんに緊急情報を伝えています。また、情報を収集しやすくするため、来年度から新たに、スマートフォンやタブレット端末で災害情報が確認できるアプリの運用を開始する予定です。警報や避難勧告などの災害情報と、防災無線で放送された音声を確認できます。

防災情報はさまざまな手段で発信されます。ただ待っているだけでは必要な情報を入手できなかったり、有効に活用できなかったりするかもしれません。重要

なのは積極的に正しい情報を集め、家族や近所の方と共有することです。地域全体で災害に備え、多くの人の安全を確保するためにも、しっかり情報収集できるようにしておきましょう。

災害対策本部

- ▶ 防災無線で放送
※☎0120・96・8111で確認できます(無料)。
- ▶ 携帯電話に緊急速報メールを配信
※一部対象外の機種あり
- ▶ 市ホームページと市公式ツイッターに掲載
- ▶ 広報車と消防車で避難勧告や避難指示などを関連地域で放送
- ▶ テレビとラジオで避難に関する情報を配信

キッズアルバム

 古居 紡衣ちゃん (永吉三丁目) 平成28年12月生まれ つむの「大好きよー」にみんな元気もらってるよ！ ありがとう！	 鳥居 伊織くん (小島町) 平成29年9月生まれ 食べるの大好きいおくん♡ 毎日笑顔で癒やしをありがとう！	 松原 妃更ちゃん (徳永町) 平成29年2月生まれ 家族の笑顔の源きさらちゃん。健康第一、強くやさしく育ててね。	 兼子 敦輝くん (吉良町) 平成28年10月生まれ 元気をくれるパワフルあつくん。兄弟仲良く、大きくな～れ☆
 山崎 結登くん (西幡豆町) 平成29年2月生まれ ゆいくんの笑顔に毎日癒やされます。元気に大きく育ててね！	 佐伯 小冬ちゃん (家武町) 平成29年11月生まれ 笑顔がかわいい小冬ちゃん♡お姉ちゃんと一緒に大きくなってネ☆	 加原 匠翔くん (住崎町) 平成28年9月生まれ いつものこにこスマイル♪ みんな、たくくんの笑顔が大スキ♡	 鵜殿 湊介くん (つくしが丘一丁目) 平成29年7月生まれ 食べる事と踊る事が大好き！これからもたくさん笑顔を見せてね☆

お知らせ

催し

第41回西尾市花の展覧会 (切花部門)

時 3月1日(金) 午前10時～午後3時

場 市役所市民ロビー (1階)
市内の生産者が育てたバラやカーネーションなどの切り花約110点を展示。花束の無料配布 (先着100人)、チャリティ販売も行います。

問 西尾市花き協議会 (☎56・3207 / J A 西三河野々



宮センター内、農林水産課
農政担当 (☎65・2135)

誰でも楽しめる レク・ダンス講習会

対 市内在住または在勤、在学の方
時 3月23日(土) 午後1時30分～3時

場 総合体育館
内 聞き慣れた曲、懐かしい曲でレクリエーションダンスを楽しみます。

定 30人 (先着)
料 3000円
申 2月22日(金)～3月8日(金)に、申込書を直接またはファクスで総合体育館 (☎54・7762) へ。申込書は総合体育館、一色B&G海洋センター、コミュニティ公園、幡豆公民館に用意

問 スポーツ課振興担当 (☎54・0002 / 総合体育館内)

健康・福祉

カラダ測定会

対 40歳以上の方
時 3月14日(木) 午後2時～3時30分

場 西尾市民げんきプラザ
内 体重・体脂肪・筋肉量の測定、管理栄養士による結果説明とプチ講話

定 40人 (先着)
料 無料

他 事前申し込みは不要。ただし測定します。ペースメーカーを使用している方は測定できません。
問 西尾市民げんきプラザ (☎65・0111)

児童手当・遺児手当などの制度

●児童手当

対 中学校卒業までのお子さんを養育している方

●①児童扶養手当、②県遺児手当、③市遺児手当

対 両親や父親または母親がいない家庭 (離婚や死亡、1年以上の行方不明や拘禁、未婚などの理由)、父親または母親に障害者手帳1・2級程度の障害がある家庭で、18歳以下のお子さんを養育している方

受給期間

①・③：お子さんが18歳になった年度末まで。①はお子さんに障害がある場合、満20歳まで
②：支給開始年月から5年間か、お子さんが18歳に

なった年度末のどちらか早い方まで

●特別児童扶養手当

対 次の①～③のいずれかに該当する19歳以下のお子さんを養育している方

- ① 身体障害者手帳1～3級程度、4級の一部
- ② 療育手帳のA判定またはB判定
- ③ 自閉症などにより、日常生活に著しい制限を受けている

●寡婦福祉手当

対 配偶者と死別または離別し、現在婚姻していない女性で、配偶者のいない女性として子どもを扶養したことがあり、18歳以下のお子さんがいない方 (公的年金受給者を除く)

◆共通事項

- 他 ①所得の制限があります。
 - ②対象になる可能性があり、まだ申請していない方はお問い合わせください。
- 問 子育て支援課手当担当 (☎65・2109)

3月の献血

時 3月3日(日) 午前10時～11時30分、午後1時～4時
場 ウェルサウオーク西尾
問 福祉課社会福祉担当 (☎65・2114)

天体観望会

時 3月2日(土)・16日(土) ※荒天中止
▶ 太陽観望会…午後1時～3時
▶ 夜間観望会…午後6時30分～8時30分
内 太陽の黒点やプロミネンス、月、木星、星団などを観察・撮影します。
料 無料
他 事前申し込みは不要
場 問 寺津ふれあいセンター (☎58・1177)

リサイクルプラザ情報

3月 場所・リサイクルプラザ (☎34・8114 / クリーンセンター内)
問 場合先 休館日 / 開札日を除く日曜日・祝日

展示品 家具・自転車・小物など
展示・入札期間 1日(金)～23日(土)
開館時間 午前9時～正午、午後1時～3時 ※土曜日の午後は休館
開札日時 24日(日) 午前10時
引取期間 24日(日)～27日(水)
引取方法 落札者には電話でお知らせします。落札価格(現金)を持参の上、直接リサイクルプラザへ。

講習会 鉛筆立て
日時 20日(水) 午前10時～正午
会場 学習室 (2階)
定員 10人程度 (先着)
参加料 無料
持ち物 牛乳パック、和紙
申込期間 1日(金)～19日(水)
申込方法 直接または電話でリサイクルプラザへ。

岩瀬文庫 市民ギャラリー
 期間・イベント名

- 2月26日(火)～3月3日(日)…鶴城丘高校 書道選択者「卒展」
- 3月19日(火)～24日(日)…絵と絵手紙を楽しむ会 第4回草の花展

申問 利用したい月の6か月前の月始めから、直接岩瀬文庫(☎56・6660)へ。先着順

**高齢者肺炎球菌予防接種
 費用の助成は3月まで**

●**定期接種**
 今までに23価肺炎球菌ワクチンを接種したことがなく、次のいずれかに該当する方
 ※定期接種の助成は、引き続き5年間継続します。

① 3月31日現在、65、70、75、80、85、90、95、100歳の方(30年6月に予診票兼接種依頼書を郵送)

② 60歳～64歳で、心臓・腎臓・呼吸器の機能またはヒト免疫不全ウイルスによる免疫の機能に障害がある方(いずれも身体障害者手帳1級相当)

●**個人負担金** 2500円
 ※次の特別助成対象者に該当する方は無料

特別助成対象者の証明書・接種券の発行

▼生活保護世帯…直接福祉課へ。
 ▼住民税非課税世帯…自動車運転免許証などの身分証明書を、直接各保健センターまたは各支所へ。同一世帯以外の方が手続する場合は委任状が必要

●**任意接種**
 ①定期接種対象者以外の65歳以上の方で、次の①②のいずれも該当する方
 ①肺炎球菌予防接種の助成を受けたことがない
 ②過去5年以内に肺炎球菌予防接種を受けていない

●**助成額** 自己負担の内3000円分。生活保護や非課税世帯の方で、接種券を提出した方は8000円が限度

●**接種券の発行**
 ▼3000円分助成の方…直接または電話で各保健センターへ。
 ▼生活保護世帯…直接福祉課へ。
 ▼住民税非課税世帯…自動車運転免許証などの身分証明書を、直接各保健センターへ。

◆**共通事項**
 場市内の医療機関
 ※接種できない医療機関あり。市ホームページで確認

接種期限 3月31日(日)
 接種方法 市内の医療機関へ個人で予約し、予診票兼接種依頼書または接種券を提出してください。

●**定期予防接種は市外の医療機関でも受けられます**
 ①市外にかりつけ医がいる方 ②市外の高齢者施設などに入所している方 ③市外の病院などで長期入院治療をしている方

持 ①30年6月に郵送した予診票兼接種依頼書 ②定期高齢者肺炎球菌予防接種(市外接種) 依頼申請書
 ※特別助成対象者は他に書類が必要

申 予防接種の前に、提出書類と自動車運転免許証などの身分証明書を直接各保健センターへ。1週間程度で必要書類を郵送します。予防接種(市外接種)依頼申請書は各保健センターに用意。市ホームページでダウンロードもできます。

他 接種する医療機関が協力医療機関であることを確認の上、必ず事前に申請してください。県医師会ホームページでも確認できます。
 問 西尾市保健センター(☎5706661)、吉良保健センター(☎32・3001)

**3月1日～7日
 春の火災予防運動を実施します**

市消防本部の主な行事

- ①幼年消防クラブ員の防火パレードや、商業施設での啓発品の配布
- ②横断幕・のぼり旗の設置による予防啓発活動
- ③市内保育園と幼稚園での防火講話

問市消防本部予防課予防査察担当 (☎56・2143)



住宅火災を知らせる火災警報器

全国では年間4万件の火災が発生し、その約3割が住宅火災です。また、火災死者数の約7割は住宅火災によるものです。住宅用火災警報器を設置すると、していない場合に比べ、死者の発生率が約4割減り、焼損床面積と損害額が半減していることが、過去3年の被害状況の分析から分かっています。

住宅用火災警報器は一般的に電池で動きます。火災を感知するために常に作動し、**寿命は約10年**です。いざという時に警報器がきちんと作動するよう、定期的に動作確認し、適切に交換してください。

心身障害者福祉タクシーチケットを交付

対 次の①～③のいずれかに該当し、自動車税・軽自動車税の減免措置を受けていない方

①身体障害者手帳の1級～3級

②療育手帳のA判定またはB判定

③精神障害者保健福祉手帳の1級または2級

交付枚数 1か月当たり4枚

※申請した月から年度末までの枚数を交付します。

週2回以上定期的に通院している方は、通院報告書があれば1か月当たり

4枚を追加で交付します。

申 3月1日(金)から、該当する障害者手帳を直接福祉課障害者福祉担当または各支所へ。チケットは後日郵送します。

追加交付を申請するための通院報告書は福祉課と各支所に用意

他 市と契約するタクシース会社



のみ使用できます。使用可能なタクシー会社はチケット交付時にお知らせします。1枚の助成額は最大5000円、1回の乗車で4枚まで使用できますが、釣り銭は出ません。

問 福祉課障害者福祉担当 (☎65・21113)

傾聴セミナー「いっしょにボランティアしませんか」

対 傾聴に関心がある方

時 3月20日(水) 午前10時～午後3時

場 総合福祉センター第3集会所(2階)

内 相手の話に耳を傾けて聴くことの大切さを学びます。

定 60人(先着)

¥ 無料

請 傾聴僧の会代表 石倉真明氏

申 2月26日(火)～3月15日(金) 午前9時～午後5時に、直接または電話で市社会福祉協議会(☎56・5900)／総合福祉センター内)へ。土・日曜日を除く。

出産育児一時金・葬祭費

国民健康保険(国保)・後期高齢者医療制度には、病気の療養費の給付のほか、

出産育児一時金と葬祭費の給付があります。該当する方は申請してください。

● 出産育児一時金

国保の被保険者が出産したときに支給します。ただし、被保険者が国保に加入する前に社会保険などに本人として1年以上加入し、退職後6か月以内に出産した場合は、加入していた健康保険から受け取れます。その場合、国保からは支給されません。

出産育児一時金の直接支払制度を利用する場合は、医療機関などに被保険者証を提示し、利用する旨を伝えてください。

支給額 42万円

※産科医療補償制度に加入していない海外などの医療機関の場合は、40万4000円

● 葬祭費

国保や後期高齢者医療制度の被保険者が死亡した際、葬儀を行った方に支給します。

※国保税・後期高齢者医療保険料に滞納がある場合は、葬祭費の給付を一時差し止めることがあります。

支給額 5万円

問 保険年金課国民健康保険担当(☎65・2103)、医療担当(☎65・2105)

募集

交通安全推進協議会の交通指導員(臨時職員)

対 64歳以下で普通自動車運転免許を有する方

定 若干名

採用予定日 4月1日

勤務日時 月～金曜日 午前7時30分～10時、午後2時30分～4時

※祝日と夏・冬・春休み期間を除く。業務により勤務時間の変更あり

勤務内容 児童の登下校時の交通指導、交通安全教育、交通安全啓発活動など

賃金 時給1070円



※午前7時30分～8時30分は1338円。通勤費は別途支給

選考方法 面接、書類審査

持 履歴書

申 3月15日(金)までに、履歴書を直接危機管理課交通防犯担当(☎65・2196)へ。

保健師・看護師(臨時職員)

対 保健師または看護師の資格を有する方

定 若干名

採用予定日 4月1日

勤務日時 水・金曜日 午前8時45分～11時45分、月曜日 午後0時45分～3時45分

勤務場所 西尾市民げんきプラザなど

業務内容 問診、保健指導、パソコンの簡単な入力など

賃金

▼保健師：時給1430円

▼看護師：時給1390円

※通勤費は別途支給

※面接日は後日連絡

持 履歴書

申 2月28日(木)までに、履歴書を直接長寿課地域支援事業担当(☎65・2120)へ。

他 採用日や勤務時間は相談に応じます。

その他

土地区画整理事業の換地処分での名称などが変更

西尾羽塚西土地区画整理事業が完成し、2月15日に換地処分の公告がされました。これに伴い、2月16日から次の地域の町の名称や区域、地番郵便番号が変わりました。

変更前の町の名称

羽塚町寅山、林西、坊山、喜多王東の各一部

変更後の町の名称

羽塚西ノ山一丁目、羽塚西ノ山二丁目

変更後の郵便番号

444-0317（一丁目、二丁目とも）

問 都市計画課市街地整備担当

☎65・2145

2月は「家庭の日」県民運動強化月間

県では、2月を「家庭の日」県民運動強化月間とし、家族のふれあいがある家庭づくりを推進しています。

家庭は、家族が互いの心のふれあいと連帯感を深め、子どもが人間としての生き方の

基本を学ぶ最も大切な教育の場です。核家族化や少子化など、家族の形態が変わる中で、全員が明るく、楽しく、ゆとりのある充実した日々を送れるよう、家庭が担う役割の重要性について認識を深めましょう。

問 生涯学習課生涯学習担当
 ☎55・3515 / 中央ふれあいセンター内

メール119番通報

市消防署では、「メール119番通報」を運用しています。電話などで119番通報が困難な方は、Eメールで救急車や消防車を呼べます。利用には事前申し込みが必要です。

対 市内在住または在勤、在学中で、聴覚や言語機能に障害がある方

申 申込書を直接各消防署（分署・出張所を含む）または

郵送、ファクスで市消防署本署（〒445-0872

矢曾根町赤地23-1 / FAX 57・1717）へ。申込書は

各消防署に用意。市ホームページでダウンロードもできます。

他 登録後、消防署から完了のお知らせとメール119番

通報専用のメールアドレスをEメールでお知らせし

す。緊急時にすぐ通報できるように、あらかじめ携帯電話などのアドレス帳に登録しておいてください。

問 市消防署本署通信指令担当
 ☎56・2110 / FAX 57・1717

31年度学校体育施設スポーツ開放利用登録の受け付け

利用登録が必要な施設 市内の小・中学校と西尾高校、西尾東高校、吉良高校の体育施設

時 3月1日（金）午前9時から、随時受け付けます。

場 ▼西尾地区：総合体育館

▼一色地区：一色B&G海洋センター

▼吉良地区：コミュニティ公園

▼幡豆地区：幡豆公民館

持 利用登録申請書、団体員名簿、スポーツ傷害保険加入証明書類

他 申請書、名簿は各施設に用意。31年度4月・5月の体育施設の利用申し込みは、

3月9日（土）から開始します。

問 スポーツ課振興担当（☎54・0002 / 総合体育館内）



名鉄利用促進

名鉄西尾・蒲郡線の運賃を補助

問 地域支援協働課地域支援担当（☎65・2107）

●団体利用事業補助

対 市内に活動の拠点を置く団体（小・中学校、高校、町内会、サークルなど）が10人以上で西尾駅～蒲郡駅間を利用して行う体験学習や地域・文化活動など

内 往復乗車券または団体乗車券（25人以上）での利用に限り、西尾駅～蒲郡駅間の乗車区間の運賃全額を補助します。

申 事業完了から15日以内に、申請書と乗降駅などが明記された領収書を、直接地域支援協働課または各支所へ。

●乗車運賃補助（親子補助）

対 市内在住の小学生以下のお子さんとその保護者。保護者はお子さん1人につき2人まで

内 お子さん1人につき同一年度で3回まで、西尾駅～蒲郡駅間で乗車する区間の乗車券引換券を交付します。

申 乗車する前に、申請書を直接西尾観光案内所（西尾コンベンションホール内）または地域支援協働課、各支所へ。

※西尾観光案内所の開所時間は午前9時30分～午後4時30分

申請書は地域支援協働課、各支所などに用意。市ホームページでダウンロードもできます。



中央ふれあいセンターフェスティバル

時 3月2日(土) 午前10時～午後4時、3日(日) 午前10時～午後3時

内 ▶ 両日…作品展、バザー、似顔絵実演(午前10時/各日先着10人程度)、バルーンで遊ぼう(午前10時)、西尾小学校ユネスコスクールパネル展示
▶ 2日…西尾小学校ユネスコスクール活動発表

(①午前10時②11時30分)、家庭教育講演会「子ども達の未来～信じること～」(午後2時/講師・渋谷幸靖氏/事前申し込み優先)

▶ 3日…利用団体活動発表(午前10時)、中国結びコーナー(午前10時/先着70人程度)

問 中央ふれあいセンター (☎56・7722)

鶴城ふれあいセンターフェスティバル

時 3月2日(土) 午前9時～午後8時30分、3日(日) 午前9時～午後3時

内 ▶ 両日…作品展、実技発表(2日…午前9時30分、3日…午前10時)、菓子・パン・リサイクル製品の販売
▶ 2日…おしるこ・団子の販売(午前9時30分)、

将棋祭り(午後1時)

▶ 3日…お茶会(午前10時/茶券200円)、ブラジル料理の販売(午前10時)、サイネリアとトマトの販売(午後3時/2時から整理券を配布)

他 茶券は同センターで販売。月曜日を除く。

問 鶴城ふれあいセンター (☎54・6565)

一色フェスタ

時 3月9日(土) 午前9時～午後5時、10日(日) 午前9時～午後3時30分

場 一色地域文化広場

内 ▶ 両日…作品展、利用団体活動発表、各種体験(プラバン・ミニ生花・手話・似顔絵・ミニSL・メリーゴーランドなど)、あおぞら市場、キッチンカー、スタンプラリー

▶ 9日…鶴城丘高校吹奏楽部のステージ演奏、磯貝恵&サチコライブ、パン作り、お茶会(午前10時/茶券350円)

▶ 10日…缶バッジ・ストローハウス・お菓子作り、ぬり絵、あおぞらカラオケ、遠山貴之・牧哲也コンサート、映画『パンダコパンダ』上映

問 一色町公民館 (☎72・3411)

情報通信

■シーサイド吉良分譲宅地を募集中

▶ **所在地** / 吉良町吉田東中浜地内 ▶ **宅地面積** / 199.90～216.05㎡ ▶ **宅地価格** / 657～812万円 ▶ **宅地数** / 11宅地(先着) **他** ①建築条件はありません。②3月29



シーサイド公園

日(金)までに宅地購入を申し出た方には、住宅関連費用を最高81万円キャッシュバック **問** 県住宅供給公社総務企画課経営企画室 (☎052・954・1331/名古屋市中区)

■ジェネリック医薬品をご利用ください

ジェネリック医薬品は、先発医薬品と同じ有効成分を同量含み、同等の効果があります。低価格で医療の質を落とさず、薬にかかる個人負担を減らせます。特に長期間の服用や、複数の薬を服用する場合に効果的です。増加する医療費を減らし、今の医

療制度を次世代に引き継げるよう、ジェネリック医薬品を利用しましょう。 **問** 県保健医療局医薬安全課 (☎052・954・6303/名古屋市中区)

■農地管理の相談は農地中間管理機構へ

「続けてきた農業をリタイアする」「農地を必要とする方に預けたい」「農地を相続したが、農業をしない」など、農地の維持管理にお困りの時は、県農地中間管理機構に相談してください。農地の貸し借りを仲介します。 **問** 県農地中間管理機構 (☎052・951・3288/名古屋市中区)

問環境保全課環境保全担当 (☎34・8111/クリーンセンター内)

Door to the environment

環境のとびら

22

幸せを運ぶ鳥がやって来た！

秋の彩りが始まった10月27日、いきものふれあいの里に珍しいお客さんが現れました。福井県が放鳥したコウノトリ、りゅうくん（雄/1歳）です。



コウノトリってどんな鳥？

コウノトリは、全長約1メートルで、翼を広げると2メートル前後になるコウノトリ目コウノトリ科の鳥です。かつては全国に生息していましたが、明治時代中頃から急激に減少。昭和31年に国の特別天然記念物に指定されますが、野生のコウノトリは絶滅してしまいます。巢作りや狩猟に必要な森林の伐採、農薬の大量使用による餌の減少、農薬による中毒などが原因とされています。

その後、各地で保護増殖活動が進められ、近年では野生復帰を目的とした放鳥活動などが行われています。いきものふれあいの里に飛来したりゅうくんは、福井県が30年9月に放鳥した3羽のうちの1羽です。



なぜ、いきものふれあいの里に？

コウノトリは、ドジョウやフナ、カエル、ヘビなどの生き物を好んで食べます。獲物が豊富な水田や湿地が多い開けた土地を求めてやって来たようです。自然が豊かないきものふれあいの里は居心地が良かったようで、飛来が確認されてから11月14日まで滞在していました。その後は常滑市などを經由して、兵庫県加古川市まで移動したことが確認されています。

見かけたら、そっとしておきましょう

コウノトリはペットではなく野鳥です。見かけても絶対に餌を与えないでください。騒いだり、大きな音を立てたりせずに、離れた場所からそっと観察してください。

コウノトリがいる風景は、場所そのものが自然にあふれていることの証しです。この素晴らしい環境をこれからも守り続けていきましょう。



いきものふれあいの里の催し



☎52・0266

●体験学習

里山の春花をスケッチ

時 3月10日(日) 午前9時30分～11時30分

内 春の草花を観察して、はがきにスケッチします。

定 20人 (先着)

¥100円

講 石川利也氏

持 筆記用具 (鉛筆、消しゴム、色鉛筆または水彩絵の具)

申時 2月24日(日)～3月9日(土)

他 はがきは用意してあります。

●体験学習

春の里山俳キング

時 3月17日(日) 午前9時30分～11時30分

内 里山を歩きながら春の植物を観察し、俳句を詠みます。



定 30人 (先着)

¥無料

講 服部くらら氏

持 歩きやすい服装、水筒

申時 3月3日(日)～16日(土)

◆共通事項

集合場所 ネイチャーセンター

申問 午前8時30分から、直接または電話でいきものふれあいの里へ。月曜日を除く。

他 ①小学生以下は保護者同伴

②この催しはA E L環境学習スタンプラリーの対象です。



視察報告会を開催

平成31年1月18日、視察報告会を開催しました。厚生委員会、文教委員会、経済建設委員会、企画総務委員会が、10月、11月に行った先進地視察の概要や西尾市への提言などを、各委員会の担当議員が報告しました。視察の概要は20、21ページをご覧ください。

12月定例会 人事案件、補正予算などを審議

- 12月定例会を11月30日から12月20日まで21日間の会期で開催し、人事案件、補正予算など議案24件及び陳情11件を審議しました。
12月3日、4日、5日に14人の議員が市政について一般質問を行いました。
- 12月臨時会を12月25日開催し、補正予算を審議しました。

防災・減災への取り組みについて

問 命を守るための施設建設について、具体的な建設場所と基数および建設時期はどのようか。

答 地区ごとの津波避難タワーの新設基数は、吉良地区で3基、一色地区で5基、西尾地区で2基。建設時期は2022年度までに一色地区に2基、吉良地区に2基建設したいと考えている。
その後、財源の確保を図りながら残りの6基を建設していく。



問 「防災アプリ」の運用開始時期および周知方法はどのようか。

答 運用については、来年度早々には開始したいと考えている。
周知方法はホームページ、広報、ツイッターに加えて、携帯電話販売店にチラシを配布してPRに努めていく。

安全で安心して暮らせるまちづくり

問 子ども達の登下校時間をICTタグで記録、通知するシステム「ツイタもん」が全国で普及している。子ども達の安全・安心の確保や犯罪の抑止効果などの効果が期待されるので、本市も



市民クラブ
犬飼 勝博



導入すべきと考えるがどのようか。
答 今後、先進して取り組んでいる市町村、あるいは近隣市の動向を注視しつつ、システムの良さや課題について研究していく。

問 AIは自治体業務に対して様々な可能性のある有効なツールであると考えられる。本市においても導入すべきと考えるがどのようか。

答 県の動向を踏まえながら、3年程度を目途として、必要とする機能やシステムの安定性および導入、維持に係る費用など調査研究を進めていく。

問 毒を持つセアカゴケグモは全国的に増加傾向であり、市民の皆様に向けてさらなる周知やホームページ掲載の改善を図るべきと考えるがどのようか。
答 広報にしおやホームページのトップページ、お知らせ欄への掲載など、広く周知を図っていく。

あいち技能伝承バンクの取り組みを

問 熟練した技能を持ち、指導力にも優れたシニア人材を活用することで、中小企業等の人材育成や、技能伝承を図ることができるかと考える。

答 市としても良い制度であることは承知をしている。今後は県と連携を図りながら、より市民に活用されるよう周知していく。



市民クラブ
本郷 照代



危険な空き家への対応策を

問 今夏の台風襲来による空き家等の被害状況はどのようか。

答 町内会長より20件超の報告があり、直ちに現地を調査した。屋根瓦の飛んだもの、アンテナや樹木の倒れたもの、建物自体が崩れたものなどがあり、その適正管理の指導をしている。

問 指導対象物件を把握し、特定空き家に該当しない限り、地道に指導していくしかないとのことだが、調査・指導の進捗状況はどのようか。

答 平成29年度末で86件の情報があり、建物を除去、更地として完了が18件、部分的に何らかの対応済みが21件、適正管理が5件、残り42件は粘り強く指導を継続している。

ごみ分別ルールの統一を

問 旧西尾地区と旧幡豆郡地区の不燃ごみ収集方法の統一に向けては、その他金属製品と埋立てごみをコンテナ方式にできればとのことだったが、その後の取り組みはどのようか。

答 本年度から空き缶・空き瓶の金属キャップと飲料用以外の空き瓶の分別収集を開始した。西尾地区の市民の理

解を得ながら、できるだけ早い時期での統一を目指していく。

問 『家庭ごみの分け方・出し方ガイドブック』を1種類にするための取り組みはどのようか。

答 来年度から空き缶と空き瓶の回収用コンテナを統一し、ガイドブックは1種類にする。不燃ごみの出し方が指定袋とコンテナの2種類あるという市民の認識が進むことを期待している。

一色地域文化広場について

問 4月にリニューアルオープンした一色地域文化広場の利用状況は。また以前と比べての変化はどのようか。

答 子育て・多世代交流プラザは、大変好評で利用者が前年比1.7倍の大幅増となっている。一色町公民館・一色地域交流センターは、会議室をダンスなど軽運動ができる多目的ホールや学習室に変えたことなどにより、若い女性や学生の利用が増えていると感じている。学びの館は、利用状況は順調で、資料館部分も岩瀬文庫と連携するなど新たな企画を行っている。

問 学びの館は、大人も子どもも楽しめる絵本館としてどのように特色を出していくか。

答 音楽と歌を楽しむ読み聞かせ、多世代交流コンサートやキッチンスタジオなどの絵本に登場するお菓子作りなど、絵本を身近に感じる講座を企画する。



市民クラブ
渡辺 信行



災害対策について

問 避難者への対応として提供する物や情報提供はどのようか。

答 原則は避難者が用意することを想定しているが、適宜、状況を見て備蓄食料等の配布を検討していく。情報提供については、緊急通報システムの活用やラジオの利用を考えていく。さらに、避難場所としてテレビやエアコンのある公共施設も検討していく。

問 平成30年に実施した対策と今後の対策はどのようか。

答 防災行政無線のデジタル化の推進や備蓄食料の確保などを行った。今後は災害用トイレや津波避難タワーの建設など多様な災害に対応できる対策を検討する。

中村市長政策目標の進捗状況は

問 市民病院の医師不足解消に向けたトップセールスの実施内容はどのようか。

答 愛知県や名古屋大学へできる限り出向き医師確保に努める。

問 幡豆地区の公共交通の協議内容はどのようか。

答 協議会を立ち上げて幡豆地区で必要な公共交通を検討している。30年度中に基本的方針をまとめ、31年度に結論を出す予定。その後速やかに新たな公共交通が運行できるよう努める。

空き地となっている市有地の有効活用を

問 財源確保のため貸すなどの有効活用や不要な土地の売却を考えないか。

公共施設再配置PFI事業は

問 議会対応への思いはどのようか。

答 議案については、丁寧に理解が得られるよう説明に心がけ、十分に協議して進めたい。

問 12月に工事が完了する、きら市民交流センター支所棟の今後のスケジュールはどのようか。

答 SPCとの協議が合意に至っていないため用途変更の工事内容、期間、運営内容などの予定は立っていない。

問 第2次プロジェクトの実施に向けた計画の進み具合はどのようか。

答 現在、関係各課と打合せしている。また、市民および利用者にアンケートを実施している。今後は、対象となる施設の絞り込みを行う。



公明党西尾市議員
大塚久美子



小中学校エアコン設置と災害対策

問 L.P.ガス・電気・都市ガスのランニングコストの比較はどのようか。
答 今後、具体的な比較検討を進める。

問 設計業務の前に具体的な比較検討をしなかったのか。
答 都市ガス供給エリア内の学校は、すぐに設置可能な学校と判断し、設計業務を進めている。

問 L.P.ガスの導入は災害時の避難所としての能力が格段に上がるため、本市が公助の役割を果たすことに繋がる災害対応を考えた導入をしないか。
答 意見を参考にし、教育委員会の方で比較検討して決定していく。一番はスピード感、そして経費、また、教育環境を整えることを最優先し、防災の観点なども含めて考えていく。

親と暮らせない子を育てる里親制度

問 里親として子どもを受け入れた場合の養育費等の援助はどのようか。
答 里親には、委託された子どもの養育に係る手当などが支給される。例えば、一般的な養育里親で乳児以外の子どもの場合、里親手当が月額8万6千

円、生活費が月額5万570円、その他教育費や医療費などが適宜支給される。

問 里親制度について市民への周知はどのようか。
答 児童相談所が中心となってPRに取り組んでいる。本市も相談窓口としての案内や、リーフレットの配布などの周知に努めている。

健診受診率向上の取り組み

問 近隣市のように生活困窮者、生活保護世帯などに対し、がん検診個人負担金の免除制度を設けないか。
答 今後受診者を増やすための環境整備として研究する。

問 胃がん健診で、胃部エックス線検査か胃内視鏡検査の選択ができるようにならないか。
答 市内で胃内視鏡検査を実施できる医療機関が限られているため、検討していく。

小中学生の荷物の重量化の対応を

問 教科書を学校に置いておく、いわゆる「置き勉」は、学校ごとの対応だが、生徒・保護者からは改善していないとの声を聞く。小中学生の荷物の重量化に対する調査を実施しないか。
答 学校に置いていく学用品などについては、各学校それぞれで対応できているため、特に調査する予定はない。



至誠クラブ
磯部 雅弘



小・中学校のプールについて

問 2019年度の民間プールへの利用の切り替え計画は。その後の予定は。
答 プールの老朽化が顕著で、児童数の急増による教室不足対策として、新校舎建築用地を確保するため、プールを撤去する矢田小学校で民間温水プールに切り替える予定である。これを皮切りとして、今後、学校プール全体計画を策定していく予定である。

問 矢田小学校は何コマを想定し、何月から何月まで実施するのか。
答 平成31年度の水泳授業は1学級4回の8時間を想定し、全校で60回の授業数となる。5月から翌年2月までの期間で実施する計画である。

問 現状で民間温水プールは不足し、すべての学校の民間利用は難しいと思いが、いかがか。
答 すべてが民間利用とはならない。当面は現状を維持し、運用に支障が出ないよう必要最小限の改修や機器の取り換えを行い、利用していく。

問 学校プールの視点で考えると、西尾市南部エリアに学校プールが必要と

考えるが、いかがか。

答 教育委員会としては現時点で民間プールとホワイトウェイブ21だけでは切り替えるには不足すると考える。新たなプール建設を視野に入れる。

一色B&G海洋センタープールの閉鎖について

問 B & G財団との話し合いは。
答 市長とスポーツ課長が出向き、今までのお礼と閉鎖の経緯を説明した。

問 B & G財団の評価は、長年特Aであったが、解体せざるを得ない。ただ、跡地にはスポーツ施設をつくらせてほしいとの意向を伺っている。地域性を活かしたスポーツ施設として利用することとならば、このエリアをスポーツエリアとしてさらなる発展を考えると、いかがか。
答 魅力あるスポーツエリアであるが、現在の状況では問題がある。さらなる発展には慎重な協議が必要である。

問 市長は魅力あるスポーツエリアとして賑わいの創出を考えないか。
答 このエリアは観光やスポーツで発展が可能と考えている。これまで行政がハード面を整備すれば、賑わいの創出が可能と考えていたが、そこに民間の企画などソフト面がなければ、賑わいの創出が生まれないと考える。



公明党西尾市議員
大河内博之



聴覚障がい者施策は

問 西尾市として聴覚障がい者にやさしい街としての取り組みをされているか。

答 目に見える取り組みはしていませんが、必要な施策があれば取り組んでいきたい。

問 本市では小学校において、手話とどのような関わりを設けているか。

答 国語科や音楽科のほか、福祉をテーマとした総合的な学習の時間や学校行事において、各小学校の実情に合わせて扱っている。

また、必要に応じて、特別支援教育補助者に手話の経験者を配置する等の取り組みを検討していく。

問 手話言語条例の必要性についてはどのように考えているか。

答 現在、173市区町村で条例が制定されており、今後増加することが予想される。また、聴覚障がい者の方とコミュニケーションを図る上で必要性は高まっていると考えている。



問 手話言語条例制定へ向けて、策定期間も含めてどのようにしていくのか。

答 市民への手話の普及、利用促進を進めるため、前向きに検討していく。来年度中に策定したい。

福祉避難所は

問 どのような方を受け入れる避難所となるか。

答 指定避難所で生活が困難な高齢者・障がい者の方を含め、一人で食事・排泄・移動することができない専門的なケア・配慮が必要となる方を受け入れられる避難所となる。

問 福祉避難所運営訓練を当事者も含めて実施し、参加者からのアンケート調査を実施しないか。

答 安城市では利用者の意見を参考にしたマニュアル作りの必要性があることが取り上げられていた。本市においても訓練を実施する際には、アンケート調査を実施し、利用者の意見を参考にしていきたい。

問 福祉避難所設置・運営マニュアル作成の進捗状況はどのようなか。

答 平成30年4月から運用を開始している。

現状では、このマニュアルについての関係者間の最終調整が終わっていないので、調整が整い次第、ホームページなどを通じて周知を図っていく。



日本共産党西尾市議員
前田 修



豊富な資料で市史編さんを

問 編さん過程にある西尾市史は、歴史や自然など正確に記し保存・伝承されなければならぬが、「必要な調査資料を割愛することになってしまつ」との調査員の意見はないか。

答 一部の委員からそういう声もあるが、予算やページ数に限りがある。

問 当初予定した印刷費が半額ほどとなり、ページ数を増やすことも可能となったが再検討しないか。

答 ページ数にこだわっているのではなく、一つの目安として新編西尾市史編さん計画に基づき編さんしていただきたい。

佐久島の医療は

問 119番通報があつて救急車が到着するまでの時間は、市内では概ね7から8分となっている。佐久島の方の救急搬送には何分かかるか。

答 篠島から海上タクシーが佐久島に来て、一色港に搬送される場合で、40分から50分かかっている。

問 心肺停止の場合、1分で7%から10%、救命率が下がると言われている。

週3日の医師派遣と日中の分遣所の職員も夜間は不在で、島民は不安である。常駐してもらえような特定看護師の派遣を検討しないか。

答 特定看護師の必要性は認識している。具体的に研究していきたい。

肺炎球菌ワクチン助成の継続を

問 高齢者肺炎球菌ワクチンを任意で接種される方は毎年400人あり、これからも必要な制度となっている。市の独自の助成制度を継続しないか。

答 ワクチン接種が医療費削減の効果があることは認識しているが、今後は定期接種が着実に実施されるよう努めていきたい。

SPCへの経費減額を

問 PFI事業の円滑な運営のため、市はSPCに毎年6115万円を支払っている。しかし、PFI見直しで事業は縮小されており、SPCが本来行うべきものが、実施していない業務があるのではないか。

答 中断している施設の設計業務・運営業務のモニタリングや融資組成業務などは実施していない。

問 実施していない業務があるなら、その分を減額すべきである。SPCと協議しないか。

答 契約に基づいて支払っている。減額なり見直しは、当然検討しなければならぬ。



至誠クラブ
藤井 基夫



佐久島活性化における課題について

問 クラインガルテンのラウベ棟の利用状況と収支はどのようか。

答 現在、10棟のラウベ棟は全て入居済み。オープン当初と比較して申込者は減少しているが、さらなるPRと島への移・定住に結び付く取り組みをしていく。平成29年度決算で利用料合計が約547万円、支出は391万円であり、現時点では黒字である。

問 佐久島海釣りセンターの利用状況と安全対策はどのようか。

答 平成13年度に無料開放し、管理棟は救命胴衣の保管場所、2階はカフェをオープン。民間から企画提案を募集し、平成27年8月から株式会社高須組が管理運営をしている。安全対策は、釣り桟橋の橋脚の強度調査を計画している。

問 災害時における避難所運営はどのようか。

答 避難所に指定されている佐久島開発総合センターの職員が開設・運営する体制を整備した。市職員が出向できない場合も想定されるので、自主防災会での対応を確認している。

産廃場跡地、新規産廃処分場建設問題について

問 平成29年5月29日に中村市長が新規産廃処分場反対の要望を県に提出したが、県の審査に影響するのか。

答 担当者からは法令に基づく審査に対し「廃棄物処理法をはじめとする関係法令に基づき厳正に審査する」との回答を受けている。市としては計画地の地盤的な問題をはじめ各種問題点が真摯に審査されることを期待している。

問 業者が平成25年7月に示した提案では、全体の計画面積は53haであるが、適用される環境影響調査(アセスメント)は、また業者の考えはどのようか。

答 面積が30ha以上であれば、環境影響評価法に基づく「法アセス」が実施され、25ha以上30ha未満の場合、愛知県環境影響評価条例に基づく「条例アセス」となる。計画地を分割して25ha未満として申請した場合、一番簡易な「ミニアセス」が適用される。業者は平成25年の勉強会では25ha未満を開発する一番簡単なミニアセスで対応する考えであった。

問 業者から市長に接触はあったか。

答 直接訪ねてくることはないが、産廃対策室に赴き、跡地に関する調査を行うという話があったと報告を受けている。



至誠クラブ
黒辺 一彦



外国籍住民との共生を目指して

問 外国籍住民受け入れに関して各部署の課題と対応はどのようか。

答 現在、市内の外国籍住民数は9273人で総人口の5.39%になる。推移としては直近3年間で毎年約1000人の増加がみられ、今後も増加が見込まれる。

(教育) 早期適応教室や多文化ルームKIBOUで児童生徒の支援を行っている。今後は施設の拡充を行っていく。

(保育) 保護者に伝えたいことが正しく伝わらなかつたり、誤解を招くことがある。通訳者の同席、保育士職員の多文化理解の研修を行っていく。

(危機管理) 各避難所にコミュニケーションボードを置いて対応しているが十分ではない。ボランティア団体に協力をお願いし、災害時の外国人対応ができるよう整備していく。来年度は、4か国語に対応した防災アプリを導入予定である。

(環境) ゴミ出しのルールが守られていないことがある。町内会からの要望で外国語訳のチラシや看板を配布している。また、外国籍住民を対象に出勤講座を行い、周知を図っていく。

(病院) 同意などの説明で意思疎通が

難しい場合がある。緊急の場合を除いては、通訳可能な家族や知人に同行してもらうことをお願いしている。本年度からはポルトガル語の通訳を採用している。

問 多文化共生事業を行わないか。

答 お互いの違いを認め合い、ともに安心して暮らすことができる多文化共生の新たな取り組みを検討していく。

住宅問題から考えるハイブリッド施策の実施に向けて

問 高齢者シェアハウスの利用で、空いた持ち家を子育て世代向け賃貸物件として活用する複合的な施策を実施しないか。

答 提案は相乗的な効果が期待できると考える。しかし、事業化するためには一定規模の高齢者や若者のニーズが必要なこと、個人資産の問題にどう行政が関わっていくかなどの課題や障害も多く、現時点では市の施策として見通しを立てることは難しいと考える。

問 小・中学校のエアコン設置における電気、ガス等の動力採用の考え方に防災の観点を加えることはできないか。

答 学校施設は大災害発生時には避難所となるため、防災対応など環境への配慮は必要であるが、今回はスピード感を持ち、経費の抑制などを考慮した動力の導入を検討している。



至誠クラブ
筒井 登



過去の教育委員会の発言に
対する検証

問 寺津小学校の野球用バックネットの修理をせずに、危険なまま長年放置していた事実をどう思うか。

答 教育長として、修理をしなかったことには責任を感じているが、市民プール建設用地についてという筒井議員の一般質問の議題としては、議題外であると考え。議題外にならないようにという議長の意向を無視した質問には答える必要がない。

問 危険なままに放置されていた寺津小学校のバックネットの場所が市民プールの駐車場予定地であったということは、市民プールとバックネットとは密接な関係にあったということである。これくらいは教育長として理解していてもいいはずであるがどうか。

答 バックネットの問題は、議題とは関連がないと考えている。

問 このバックネットの修理をしなかった理由は、市民プールの駐車場整備に関係しているからだということ、教育委員会の職員から直接聞いている。これを議題外だという教育長は、現場

の声を聞いていないのではないかと。私を教育長として考えがつかない人物であると考えれば、早く教育長を辞めさせて欲しい。



危険なままにされていた
寺津小学校のバックネット
(平成30年6月に修理済み)

問 教育長は、合併後8年が経とうとしているのに、いまだに旧西尾市は自校方式、旧3町はセンター方式と発言している。旧3町の住民から給食方式は旧西尾市と同じ自校方式をという要望書が提出されているのに、旧西尾市と旧3町を分け隔てしていることは、おかしくないか。

答 旧西尾市は自校方式、旧3町はセンター方式でいく。

問 PFI計画の主な目的が施設の数減らすことである以上、新たに福地地区に給食センターをつくとすれば、福地の3つの学校の給食室を無くしてセンターに組み込むべきである。そうすれば、人件費などの経費が1億円程度の節約になるはずであるがどうか。

答 旧西尾市は自校方式で、福地の3校をセンター方式にする考えはない。



至誠クラブ
神谷 雅章



「汚点を残した公共施設再配置第1次プロジェクト」の見直しによる今後のまちづくりについて

問 築40年の吉良町公民館・平成8年建設の吉良支所を解体に至った理由はどのようなか。

答 耐震性・空調施設などの老朽化と公民館周辺の用地の有効利用のため解体する。

問 吉良町公民館の解体費用に加え、契約後、アスベスト処理費が8000万円の追加費用がかかるなら、再度耐震補強をして長寿命化を検討したのか。

答 検討したことはない。

問 建設費が20億円ともいわれるアリの建設を進めるのであれば、再度、将来の地域のまちづくりを考え、将来にツケを残さないように検討すべきではないか。

答 再検討することは考えていない。

問 支所棟の基本・実施設計は、市民関係団体の意見を取り入れたのか。

答 市民と一緒に考える部分については足りなかった。

問 支所棟の買い取り価格が適正な金額であるか検証を行ったのか。

答 積算については、適正であるかの検証を試みたが多額な費用がかかるため断念した。今後、さらに検討し合理的な方法があれば、再度試みたい。

問 将来の学校プール運営について、教育委員会はどのように考えるのか。

答 全学校にプールがあった方がよいと考えるが、厳しい財政状況の中、民間プール活用も考えなければならぬ。

問 B&G跡地周辺をどのように考えているのか。

答 西尾市南部地域の活性化も視野に入れ、スポーツ地域として検討する。

問 B&G跡地に県内でもまだ数少ない50mの公認プールなどの新たな施設建設を検討しないか。

答 プールを含めた新たなスポーツ施設の要望や計画、施設の管理などを総合的に判断して検討する。

問 30戸の政策空屋となっている元屋敷住宅などの入居開始はいつ頃か。

答 早期入居が可能となるよう努める。

問 160施設の維持管理業務委託について、計画当初の年間1500万円の経費削減ができたのか。

答 コスト削減につながったかは、評価できない。



無所属
鈴木 規子



女性の登用を進める具体策は

問 女性の活躍推進法により女性幹部職員の登用が求められているがどうか。

答 本市の女性の幹部職員登用率は12%と低い水準にあるため、その育成に取り組み、課長補佐以下の昇進者のうち女性が約50%と成果を上げつつある。性別による既成概念にとらわれず適材適所の配置を考えていきたい。

問 女性消防士も3%と国から指示がきているがどう実現していくのか。

答 現在0%だが、救急救命士や通信士など男女差にとらわれない採用も考慮し、環境整備にも努めていきたい。

問 各種審議会の女性比率は21%に留まる。もっと積極策が必要ではないか。

答 現在50ある審議会の委員数1776を枠配分して女性登用を強力に進める。

問 自主防災会の役員にも女性の登用、特に避難所リーダーには女性が不可欠といわれているが、どう増やすのか。

答 必要性・有効性は認識している。来年度以降、役員の5人に1人は女性を入れていただくようお願いしていく。

160施設のPFIでの削減効果の問題点

問 29年予算審議では、9業務で削減ができ、3業務で増額、合計で1367万円削減できると言いながら、78万円しか減らせず、サンエイ・辻村工業の管理料1425万円が加わり、結局1300万円高くなった。なぜか。

答 これから精査し、報告する。

問 剪定作業では200万円の増額の理由を保育園庭の管理率を70%から100%にするという、警備費530万円の増加はセンサー交換のためとのことだったが、実際はどうだったのか。

答 把握していない。

問 PFI事業にしても市内下請業者を優先するはずが、43社が26社に減っている。看板に偽りありではないか。

答 自主的に見送った企業があると聞いている。

問 08事業の詳細や下請け価格を明らかにしないのは税金の使途として許さぬのか。市長は公開すると言っていたがどうなったのか。秘匿とする特別の約束でもあるのか。

答 SPCと協議したが、風評被害の影響があるためなどとして公開に了承がもらえなかった。約束はない。



市民クラブ
鈴木 正章



西尾市の行政財産目的外使用および貸付け状況は

問 当市の公共施設の目的外使用および貸付けの手続きはどうか。

答 目的外使用は、施設所管課に使用許可申請し、財産管理規則により1年の期間で許可する。貸付けは関係する要綱、要領で公募、又は随意契約で、自動販売機は3年以内とし、その他は要綱で定めている。

問 貸付手続による設置物の耐震対応についてはどうか。

答 契約書の例示に損害賠償の規定を定めているが耐震対応はない。設置物の転倒等により第三者に損害を与えた場合の責任の所在を追記する。

問 公共施設の目的外使用および貸付けの使用料はどのように決めているか。

答 「目的外使用料」は、屋外は土地の固定資産評価額の3%、屋内は建物評価額の6%と土地評価の3%。「貸付け」は、公募は入札の落札価格、随意契約は目的外使用料を準用している。

問 目的外使用・貸付けでの水道光熱費の取り扱いはどうか。

答 使用者を問わず実費相当額を聴収するよう財政課から通知している。

問 目的外使用、貸付けで、使用料・減免・光熱水費の実態把握をしているか。

答 使用料、減免・貸付料は年1回財政課が各課に照会し、把握している。光熱水費は把握していない。今後は実態把握をする。

岡崎西尾地域ごみ処理広域化計画の取り組み

問 平成42年度に広域新焼却施設供用開始の枠組みを決定しているが、進捗状況は計画通りか。

答 今年度、広域新焼却施設適地選定業務を行い、来年度は候補地決定の予定で、計画通りの進捗である。

問 広域新焼却施設は当市のクリーンセンターが総合的に判断して最適地と思うが、市長の考えはどうか。

答 現在のクリーンセンターは最適地と考える。関係市町の意見を聴き、協議・調整していく。

問 広域新焼却施設の建設費は高額であり、平準化のため、基金の積立をしないか。

答 基金の積立は平成31年度を考えているが、少しでも早く積立できるよう財源調整をする。



真誠会
中村 眞一



手話言語条例の制定

問 養成講座のテキストや試験受験料経費を助成しないか。また、条例の施行日はいつか。

答 経費の負担は、今後検討する。条例は来年度中に制定する。

今後の学校プールの授業は

問 民間プールの活用計画はどうか。老朽化が著しい学校から順次進める。全体計画は、今後検討する。

問 民間プールを利用した場合のコスト削減額は。

答 民間プールを利用した場合の削減額は、25年間で1校当たり8千万円の削減となる。

工事再開の吉良支所棟の今後は

問 吉良支所棟の供用開始時期は。協議が進まず、明確ではない。

問 支所棟やアリーナ棟の建設費40億円は今の財政状況で一括支払か。協議途中であり、決まっていない。

問 完成でない支所棟を買い取るのか。最小限の仕上げで、買い取る。

問 増加費用が未払いのまま引き渡しが受けられるのか。

再配置の現状と今後の予定は

問 事業見直しの進捗と今後の予定は。アリーナ棟の業務要求水準書の変更案を作成中である。

問 温水プールは教育として必要な施設ではないか。また、温水プール建設費は5億5千万円で、あとは独自事業により25年の維持管理費、運営費はSPC持ちとなり7校で5億円の軽減だが建設しないのか。

答 教育委員会としては、教育上、ぜひ必要な施設としてつくるべきと考えている。あとは市の判断である。

問 アリーナ棟に設置するトレーニング室を計画どおり支所棟に設置する方が25年間で約12億円を市が支出せずにするが、それをやらずに、それでも行財政改革といえるか。

答 見直しを行い、総合的に判断するため、案を作成しているところである。

問 増加費用や莫大な損害賠償の負担。この1年で副市長が二人退任、現副市長も進退伺を出した中で、民意を再確認する必要があると思うが、どうか。

答 市政懇談会や、各地区へ出向いたときに民意は確認している。

吉良高校生が議場を見学

平成30年12月19日、「西尾市の将来を担う皆さんと市長によるまちづくりトーク」に参加した吉良高校の9人のみなさんが、議場見学に訪れました。

議会事務局職員の説明の後、思い思いに議場を眺めたり、記念撮影をしたりしていました。



議場の説明を聞く、吉良高校生の皆さん

議場の見学をしませんか？

町内会や老人会の行事、ご家族、ご友人同士でお誘い合わせの上、お気軽にお越しください。

詳しくは、議会事務局へお問い合わせください。

(電話 65-2182)

**3月定例市議会
開催予定のお知らせ**

2月25日(月)	本 会 議
(議案上程・施政方針演説)	
26日(火)	本会議(代表質問)
27日(水)	本会議(一般質問)
28日(木)	本会議(一般質問)
3月1日(金)	本会議(予備日)
6日(水)	本会議(当初予算上程)
7日(木)	厚生委員会
8日(金)	文教委員会
11日(月)	経済建設委員会
12日(火)	企画総務委員会
22日(金)	本 会 議

開会時間は午前10時です。

議会テレビ中継のお知らせ(予定)

【放送日】	
2月28日(木)	(2月25日) 施政方針
2月28日(木)	(2月26日) 代表質問
3月4日(月)	(2月27日) 一般質問
3月11日(月)	(2月28日) 一般質問
3月25日(月)	(3月1日) 予備日
【放送チャンネル】	
ケーブルテレビ「キヤッチ」	
地上デジタル 11CH	
【放送開始時間】	
施政方針は13時からです。	
代表・一般質問は18時からです。	
インターネットで議会を見てみよう	
西尾市議会ホームページからアクセス	
できます。ぜひご覧ください。	

西尾市政に活かす。

厚生委員会(10月23日～25日)

◎松崎隆治 ○犬飼勝博
新家喜志男 鈴木武広 永山英人
松井晋一郎 磯部雅弘
(◎委員長 ○副委員長)

【視察地・テーマ】

和歌山県橋本市 経営改善と入院患者
数増加の取り組みについて

奈良県生駒市 介護予防事業の取
組みについて

奈良県大淀町 再編・統合によつて
設立された経緯について

【内容】

橋本市では、患者流入の状況や地域
県境医療の現状分析をした上で、地域
医療連携(かかりつけ医の推進)や断
らない救急の実践・徹底した経費削減
に向けた取り組み等により、市民病院
を経営改善した取り組みが参考となり
ました。

本市においても、橋本市同様に現在
の医療圏の状況、医療機能別必要病床
数、地域別患者の割合、人件費、材料
費をはじめとする経
費などをいま一度明
確化し、地域におけ
る西尾市民病院の立
ち位置、役割を踏ま
え、医療提供体制の
改革と経営効率化・
再建等の推進を示す
べきと考えます。



生駒市では、「介護予防事業」を視察
しました。

地域包括ケア推進会議では、庁内部
課横断的な課題を抽出して解決に取り
組んでおり、担当課だけでなく、市長
公室・地域活力創生部・福祉健康部・
生涯学習部等・その他すべての部署を
横串でつなぎ、ALL生駒で対応する
取り組みは、先進的な取り組みでした
本市も生駒市の取り組みを参考に、
庁内部課横断的な課題を明確化し、課
題解決に向けた施策や計画を立案し、
ALL西尾で取り組む必要があります。

大淀町では、南奈良総合医療センタ
ーが「再編・統合によって設立された
経緯」について視察しました。

南和公立3病院(五条・吉野・大淀)は、
いずれも急性期病院として運営してい
たが、医師と看護師の著しい減少によ
り、急性期医療機能及び救急医療機能
が急速に低下する等の課題により、3
つの救急病院を、1つの救急病院(急
性期)と2つの地域医療センター(療
養期)に役割分担を行い、医療提供体
制を再構築しました。

本市が現在、検討
を進めている碧南市
民病院との経営統合
については、全国自
治体の病院経営改善
した先進事例等の調
査・研究を図り、取
り組んでいく必要が
あると考えます。



文教委員会(10月24日～25日)

◎本郷照代 ○青山 繁
岡田隆司 小林敏秋 大河内博之
黒辺一彦

【視察地・テーマ】

大分県大分市 大分市子ども条例につ
いて、すくすく大分っ子プラン(認
定こども園について)

大分県別府市 教職員の働き方改革に
ついて

福岡県大野城市 大野城市方式子ども
食堂について

【内容】

大分市では「子ども条例・認定こど
も園」について伺いました。子ども条
例は、いじめ・虐待・不登校・引きこ
もり等の社会問題に対して、社会全体
で子どもの育成を支援する拠り所とな
るよう、議員提案により制定されまし
た。条例制定に至るまで議員全体会議、
推進チームの献身的な取り組みが印象
に残りました。また、西尾市も今後一
層の夫婦共働き世
帯増加に対応すべ
く、認定こども園
の需要は高まると
予想されます。真
に子育て世代のニ
ーズに即した施策
を講じていく重要
性を痛感しました。

別府市では「教職員の働き方改革」
について伺いました。中央教育審議会
の緊急提言を受けて、全国でいち早く
「別府市立学校業務改善計画」を策定
しました。市教委主催会議を時間べ
ースで17%削減(平成30年度、学校閉庁
日の設定(盆休みの頃)など)「改革の
見える化」に努めています。
また、部活動の改善、調査・報告書
等の簡素化や縮減など参考にできる施
策が幾つかありました。
スクールサポー
トスタッフ配置や
スクールソーシャ
ルワーカー等専門
家の配置促進とい
った人的支援の充
実策も参考にすべ
きと思います。



大野城市では「大野城方式子ども食
堂」について伺いました。近年「子ど
も食堂」が多くの自治体で開催されて
います。本来、子どもの貧困対策の観
点から始まった施策ですが、「大野城方
式」と銘打って展開されているのは、
子どもの居場所づくりや地域コミュニ
ティの場所としての「子ども食堂」で
す。市内27行政区区全てに「子ども食堂
の開設を呼びかけ、現在16行政区にお
いて月1回から年1回実施しています。
NPO法人による食材の安定確保・行
政との調整・運営サポートなど果たす
役割は大変大きいものでした。

経済建設委員会(11月6日～8日)

◎渡辺信行 ○稲垣一夫
神谷庄一 颯田栄作 前田 修
大塚久美子 藤井基夫

【視察地・テーマ】

沖縄県糸満市 市民活動支援センターの事業内容について
沖縄県那覇市 なは市民協働プラザの活動内容について
沖縄県浦添市 地域通貨制度について

【内容】

糸満市では、市民活動支援センターについて話を伺いました。高齢化が進む地域の活動を支援するため「市民活動支援センター」を設立し、まちテラスTV、市民提案型まちづくり、いといと超会議、市民活動補助事業など様々な活動を展開。特に「まちテラスTV」は、民間のスタッフが地域へ出掛けて取材し、地域のよさを引き立て、Youtubeの動画を配信しアピール。地域に光を当て活力を引き出していました。

また、「いといと超会議」は、同世代の10名程度のミニ会議でまちの理想を語ったり、世代や職業の違うグループで、まちの課題を語ったりと市民主導のまちづくり、地域活性化に取り組んでおり、参考になりました。

那覇市では、「なは市民協働プラザ」

を視察しました。地下

1階は「なはし創業・就職サポートセンター」、1階は「なは女性センター」とカフェ、2・3階は「なは市民活動支援センター」、4・5階は「なは産業支援センター」で、施設内の各種センターを利用する団体や民間企業が集い、相互に連携し「協働によるまちづくり」を行うための活動拠点となっています。同じ建物内に各種団体が入居することによって、共同で体験教室を開催したり、合同でイベント開催したりと地域の交流の場となっています。



浦添市では、地域通貨「察度」についてお話を伺いました。「市民・行政・事業所の協働のまちづくり」の推進のため、地域通貨モデルシステムを活用した地域通貨によるまちづくりを目的に施行され、これまで(平成18年～平成29年)の総発行枚数は、約2万9千枚。しかし、通販やクレジットカードの普及など経済状況の変化により、利用者、協賛事業者は減少傾向であり、現在では、地域通貨に通ずる地域経済活性化策として「ふるさと納税」による返礼品提供サービスへと転換しつつあるとのことでした。



企画総務委員会(11月7日～9日)

◎中村眞一 ○鈴木正章
山田慶勝 筒井 登 鈴木規子
稲垣正明 長谷川敏廣 石川伸一

【視察地・テーマ】

宮崎県日向市 防災・減災対応の充実について
宮崎県都城 職員の適正化と資質向上の取り組みについて
宮崎県宮崎市 自主防災組織の強化策について

【内容】

日向市では、防災・減災対応の充実について話を伺いました。津波防災地域づくり推進計画により、避難タワー8か所・避難山2か所・避難階段5か所、避難路1か所の16か所が計画され13か所が整備済み。また、救急車に高画質カメラを搭載した。搬送者の映像や生体情報を救急病院に伝達し、病院の体制準備や搬送中の応急措置を検証する「救急車車載カメラ映像伝達による救急医療支援事業」は画期的で防災行政無線搭載車両は2車とのことでした。

都城では、職員の適正化と資質向上の取り組みについて話を伺



高画質カメラを搭載した救急車の車内

ました。定員適正化計画により平成18年度から22年度までの5年間で140人の職員削減を目標とし、事務事業の見直し、民間委託等の推進、合併による定員適正化に努めてきた結果、平成22年度までの5年間で消防を除き191人の削減 計画より36%上回る達成率となった。今後は公務員定年延長の対応などを考慮しなければならぬとのことでした。



宮崎市では、自主防災組織の強化策について話を伺いました。「なんとしてみ人命を守る安全・安心を未来につなぐ緑と調和したまちづくり」を目指し、津波ハザードマップの配布・津波避難ビルの協定・インフラ構想の策定・水門整備などや、津波避難タワー2基、複合型津波避難施設、学校屋上避難階段整備、津波避難ビルの指定、避難用階段・経路整備や情報伝達では、データ放送、インターネット、防災アプリ・メール・ラジオ。地域防災力向上の取り組みのため、まちづくり推進委員会、防災コーディネーター、消防防災支援隊、防災訓練事例集、防災訓練手引書市民向けDVD作成、防災士育成など多くを手掛けていたことが印象的でした。

■12月定例会で審議され、可決した議案等

☆ 人権擁護委員に、櫻部明氏、坂田吉郎氏、石川和代氏、石川春美氏、澤信一氏、加藤幹根氏、古崎康夫氏を推薦することに同意しました。

★西尾市長の選挙におけるピラの作成の公営に関する条例の一部を改正する条例の制定について
★西尾市部設置条例の一部を改正する条例の制定について
★西尾市職員の特殊勤務手当に関する条例の一部を改正する条例の制定について
★西尾市使用料及び手数料条例の一部を改正する条例の制定について
★西尾市休日診療所の設置及び管理に関する条例の一部を改正する条例の制定について
★西尾市水道布設工事監督者及び水道技術管理者に関する条例の一部を改正する条例の制定について
★西尾市立学校設置条例の一部を改正する条例の制定について（西尾市立佐久島小学校及び西尾市立佐久島中学校の廃止）
★西尾市立学校設置条例の一部を改正する条例の制定について（西尾市立佐久島しおさい学校の設置）
★西尾市都市公園内体育施設の管理に関する条例の一部を改正する条例の制定について
★市道路線の廃止について
★市道路線の認定について
★西尾市幡豆いきいきセンターの指定管理者の指定について
★用地境界確定により判明した土地の町及び字の区域の設定について
★平成30年度西尾市一般会計補正予算（第3号）
★西尾市議会委員会条例の一部を改正する条例の制定について
★西尾市議会の議員の議員報酬、費用弁償及び期末手当に関する条例の一部を改正する条例の制定について
★西尾市特別職の職員で常勤のものの給与及び旅費に関する条例の一部を改正する条例の制定について
★西尾市職員の給与に関する条例の一部を改正する条例の制定について
★平成30年度西尾市一般会計補正予算（第4号）
★平成30年度西尾市国民健康保険特別会計補正予算（第2号）
★平成30年度西尾市公共下水道事業特別会計補正予算（第2号）
★平成30年度西尾市農業集落排水事業特別会計補正予算（第2号）
★平成30年度西尾市介護保険特別会計補正予算（第2号）

■12月定例会に出された陳情書

★私立高校生の父母負担を軽減し、学費の公私格差を是正するために市町村独自の授業料助成の拡充を求める陳情書	趣旨採択
★国の私学助成の拡充に関する意見書の提出を求める陳情書	趣旨採択
★愛知県の私学助成の拡充に関する意見書の提出を求める陳情書	趣旨採択
★介護・福祉・医療など社会保障の施策拡充についての陳情書	不採択
★子育て支援など社会保障の施策拡充についての陳情書	不採択
★社会保障の施策拡充についての陳情書	不採択
★国に対して「待機児童と保育士不足解消のための実効性ある対策を求める意見書」の提出を求める陳情書	趣旨採択
★国に対して「放課後児童支援員等の処遇改善事業に係る事務等の簡素化を求める意見書」の提出を求める陳情書	不採択
★国に対して「学童保育指導員の資格と配置基準の堅持を求める意見書」の提出を求める陳情書	不採択
★保育士の人材定着・確保のための職員配置基準と公定価格の抜本的な改善にむけて国に対し意見書提出を求める陳情	議長預り
★西尾市の事務委託「周知及び依頼事務」（町内会長事務委託料）についての陳情書	不採択



心臓カテーテル手術

市民病院通信

50歳未満の方も気を付けて 急性心筋梗塞

市民病院管理課 (☎56・3171)

日本人の死亡原因の第2位は心臓病で、多くは急性心筋梗塞とその合併症です。急性心筋梗塞は、患者さんが病院に搬送される前に亡くなるケースがあるなど、発症そのものが直接命に関わる怖い病気です。

発症の原因と症状

心臓は、血液を全身に送るポンプの役割をしています。中に大量の血液を蓄えています。中に働くのに必要な酸素や栄養を、周りに広がる血管・冠動脈から取り入れています。この冠動脈が動脈硬化などで狭くなり、最終的に血管が詰まって心筋梗塞が発症します。胸が締め付けられるような激しい痛みを感じたり、発作が30分以上続いたりするなどの症状が現れます。心臓の細胞が失われ、機能が衰えるとともに、不整脈などの後遺症が残ります。

発作の症状が軽く、細胞が失われずに済むのが狭心症です。心筋梗塞へ進行する場合があります。この段階で治療して心筋梗塞に移行させないことが大切です。階段を上ったり、急いで動いたりした時に胸の圧迫感や息切れ、激しい動悸などの症状が出たら、必ず医師に相談して

ください。

近年、急性心筋梗塞を発症する50歳未満の患者さんが増えています。当院の過去5年のデータを見ると、患者さんの1割が50歳未満。まだ若いから大丈夫と思っただけではありません。喫煙者や肥満、脂質異常症、糖尿病、高血圧の方は、特に注意してください。

心臓カテーテル手術

急性心筋梗塞の治療には、循環器内科医による心臓カテーテル手術が推奨されます。手首や足の付け根の動脈から「カテーテル」と呼ばれる細い管を挿入し、冠動脈の狭くなった部分を広げて、血流を改善させる手術です。当院には6人の循環器内科医がいるため、365日いつでも心臓カテーテル手術ができます。昨年の手術件数は170件。近年増加傾向にあります。経験豊富な循環器内科医師が増えたこともあり、手術が必要な患者さんの数が増えていることが大きな要因と考えられます。

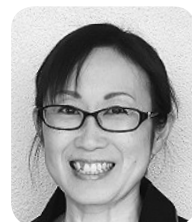
急性心筋梗塞は若年層にも発症し、致死率の高い危険な病気です。気になる症状があれば、気軽に相談してください。

市民病院Q&A

Q がんの治療薬による副作用が心配です。吐いたり、髪が抜けたりしますか。

がん化学療法看護認定看護師 山中明子

A 抗がん剤で治療すると、激しく吐いたり、髪の毛が抜けたりするといふイメージを持つている方が多くいます。しかし、全ての抗がん剤でこのような副作用が出るわけではありません。薬によって副作用はさまざま、嘔吐や脱毛が起きにくい薬もあります。また、副作用を予防、軽減させる「支持療法」が、以前に比べ積極的に行われるようになっていきます。「自分がどんな抗がん剤治療を受けるのか」「使用する薬でどんな副作用が出るのか」「副作用に対しどんな支持療法があるのか」「自分でできる対処法があるのか」を、納得できるまで医師や看護師から説明を受けてください。



脱毛や爪の色素沈着など、外見に関わる副作用は精神的な苦痛を伴い、生活に影響を与えます。治療のためだからと諦めず、ぜひご相談ください。ウィッグ(かつら)や化粧でのカバー方法などを紹介します。治療は苦行ではありません。必要以上に耐えたり、諦めたりせずに、医師や看護師に声を掛けてください。お待ちしております。

市民病院管理課 (☎56・3171)

図書館ナビ

Library Navi

おすすめの新刊

ラグビーが教えてくれること
著…村上晃一／あかね書房

ラグビーはイギリス生まれのスポーツ。今年日本で初めてワールドカップが開催されます。この本では、ラグビーを愛する人が大切にしている5つの言葉とそのエピソードを紹介しています。



3月の映写会

館名	対象	日時	タイトル
西尾市立図書館	小学生以下	9日(土) 午前10時30分	れっしゃナンバーワン大集合
	中学生以上	9日(土) 午後2時	六月燈の三姉妹
一色学びの館	中学生以上	23日(土) 午前10時	さくら。さくら／TAKAMINE
	小学生以下	23日(土) 午後2時	はらぺこあおむし
吉良図書館	小学生以下	16日(土) 午後1時30分	めいたんていラスカル きえたおはなのなぞ
	中学生以上	16日(土) 午後2時30分	ライラの冒険 黄金の羅針盤
幡豆図書館	小学生以下	2日(土) 午前11時	自然なぜなに？DVD 図鑑 ⑥オオカマキリ
	中学生以上	2日(土) 午後2時	雨粒の小さな歴史

3月の
休館日

全館共通 4日(月)・11日(月)・18日(月)・25日(月)
各館 西尾市立図書館 (☎56・6200) …14日(木)
一色学びの館 (☎72・3880) …なし
吉良図書館 (☎32・3400) …なし
幡豆図書館 (☎62・6588) …なし

3月のおはなし会

団体名など	対象	日時
▼西尾市立図書館		
よちよちさんのおはなし会	0～2歳児	28日(木) 午後3時30分
おはなしドキドキ	0～4歳児	12日(火)・26日(火) 午前10時30分
おはなしの会きらら	園児・小学生	2日(土) 午前11時
鶴城ボランティアーズ	園児・小学生	16日(土) 午後3時
水曜おはなし会	どなたでも	6日(水)・13日(水)・20日(水)・27日(水) 午後3時
紙芝居のおはなし会	どなたでも	23日(土) 午前10時
▼一色学びの館		
ラッコランド	0～1歳児	21日(祝) 午前11時
めそっこランド	2～3歳児	14日(木) 午前11時
土曜日のおはなし会	園児・小学生	2日(土)・9日(土)・16日(土) 午前10時30分
▼吉良図書館		
おはなしキラキラ	0～4歳児	6日(水)・20日(水) 午前10時30分
ひよこランド	2～4歳児	13日(水)・27日(水) 午前10時30分
よみきかせ会	園児・小学生	3日(日) 午前10時30分
土曜お話し会	園児・小学生	9日(土) 午前10時30分
おはなしくるりん	園児・小学生	20日(水) 午後4時
▼幡豆図書館		
いちごおはなし会	0～1歳児	26日(火) 午前10時45分
おはなしぴよん	2～3歳児	5日(火) 午前10時45分
幡豆よみきかせの会	園児・小学生	10日(日)・24日(日) 午前10時30分
はずっこおはなし会	園児以上	19日(火) 午後4時10分

児童館だより 3月

内容	対象	日時など
▼中央児童館 (☎57・5661)		
ちびっこ集まれ	0～3歳	7日(木)…ふれあい遊び 14日(木)…大きくなったかな 午前10時30分～11時
お話・絵本・体操・手遊び	0～3歳	火・水・金曜日 午前10時30分～11時
おもしろ遊び	小学生	30日(土)…卓球大会 午後2時
卓球	小学生以上	火～金曜日 午後3時～4時20分 土・日曜日、祝日、春休み 午後1時～4時20分
▼吉良児童館 (☎32・1191)		
ちびっこ集まれ	0～3歳	1日(金)…手形 8日(金)…絵本・手遊び 15日(金)…お楽しみ会 ※要予約 22日(金)…親子体操 午前10時30分～11時
誕生会(2・3月生まれ)	0～3歳	6日(水) 午前11時 ※要予約
ドミノ	幼児～小学生	9日(土) 午前10時30分～11時
エアポリン	幼児～小学生	16日(土) 午前10時30分～11時

- 就学前のお子さんは保護者同伴
- 詳しくは各施設に、直接お問い合わせください。
- 児童館全般については、子育て支援課こども福祉担当 (☎65・2108) へ。

内容	対象	日時など
▼一色児童センター (☎74・2800)		
ちびっこ集まれ	0～3歳	6日(水)…絵本・手遊び 13日(水)…リズム遊び 20日(水)…親子体操 27日(水)…バルーン(ロケット) 午前10時30分～11時
パパと作って遊ぼう(けん玉)	幼児～小学生	2日(土) 午前10時30分～11時30分
ゲーム遊び	幼児～小学生	21日(祝) 午前10時30分～11時30分
お楽しみ会	幼児～小学生	23日(土) 午後2時～3時
キラ☆キラバッジ	幼児～小学生	毎週土曜日 午前10時～11時、午後2時～3時
▼幡豆児童館 (☎63・0131)		
ちびっこ集まれ	0～3歳	1日(金)…リズム遊び 8日(金)…読み聞かせ 15日(金)…身体測定 22日(金)…手作りおもちゃ 午前10時30分～11時
キャップ積み	年少～小学生	17日(日) 午前10時30分～11時
制作	年少～小学生	火～日曜日 午後4時～4時30分 土・日曜日、祝日 午前11時～11時30分

対象 時日時 受付時間 場所 内容 定員
持ち物 申込 他その他 注注意事項



妊婦

相 談 ・ 教 室	対 象	日 時 ・ 場 所 など	内 容 ・ 持 ち 物 など
母子健康手帳の交付と妊婦相談	妊婦	時 毎週月～金曜日 ※祝日を除く。 受 午前8時30分～11時30分 ※都合が悪い場合はご連絡ください。 場 各保健センター	内 母子健康手帳の交付と妊娠中の相談 持 妊娠届出書、マイナンバーカード(個人番号カード)または通知カード、本人確認できる書類(自動車運転免許証など) 他 代理人の場合は委任状が必要
マタニティクラス	妊婦	時 8日(金) 受 午前9時40分～9時55分 場 西尾市保健センター	内 妊婦同士の交流、講話「産後のママの心とからだ」「絵本の楽しみ方」など 持 母子健康手帳
パパママ教室	妊娠6～9か月の妊婦とその夫	時 10日(日) 受 午前9時10分～9時25分 場 西尾市保健センター	内 講習(妊娠中・育児の話、夫婦の役割)、体験実習(もく浴・世話)など 定 20組(先着) 持 母子健康手帳、バスタオル1枚、筆記用具 申 2月21日(木)から、電話で西尾市保健センターへ。

暴風警報が、事業実施日の午前8時の時点で発令中の場合、午前の事業は中止。午前11時の時点で発令中の場合、午後の事業は中止。代替日などはお問い合わせください。

予 防 接 種

指定医療機関に予約をして予診票兼接種依頼書(予診票)を持参の上、接種可能期間内に接種してください。

- ①定期予防接種は期間外にできません。市外の医療機関で接種する場合は、市が発行する連絡票が必要です。
②申し込みや問い合わせ、接種の際には、必ず母子健康手帳

- をご用意ください。
③予診票がない、または転入した方は、母子健康手帳を持って各保健センターにお越しください。



乳幼児

※対象者には生後2か月ごろに予診票などを郵送します。接種方法などは案内通知をご確認ください。

予 防 接 種 名	対 象 の お 子 さ ん	予 防 接 種 名	対 象 の お 子 さ ん
ヒブ	生後2か月～5歳未満	BCG	生後3か月～1歳未満
小児肺炎球菌	生後2か月～5歳未満	麻しん風しん(MR)第1期	1歳～2歳未満
B型肝炎	生後2か月～1歳未満	水痘(水ぼうそう)	1歳～3歳未満
ジフテリア百日せき破傷風ポリオ(4種混合)	生後3か月～7歳半未満	日本脳炎	3歳～7歳半未満



その他

※接種方法などは案内通知をご確認ください。

予 防 接 種 名	対 象 の お 子 さ ん など	そ の 他 ・ 注 意 事 項
麻しん風しん(MR)第2期	24年4月2日～25年4月1日生まれ(年長児相当)	他 対象者には4月に予診票を郵送しました。3月31日までに接種してください。
日本脳炎	●第1期末完了者 21年10月1日以前生まれで、第1期初回3回接種を終えていない9歳～20歳未満 ●第2期 第1期初回3回接種を終えている9歳～20歳未満	申 電話で各保健センターへ。 他 21年4月2日～22年4月1日生まれの方には31年5月下旬に第2期の予診票を発送します。
ジフテリア破傷風(DT)第2期	18年4月2日～19年4月1日生まれ(小学6年生)	他 対象者には4月に予診票を郵送しました。3月31日までに接種してください。
ジフテリア百日せき破傷風(DPT)・不活化ポリオ	第1期接種が終わっていない7歳半未満	他 DPTで接種を進めている方は、各保健センターへお問い合わせください。
子宮頸がん予防	中学1年生～高校1年生相当の女子	注 国の勧告に基づき、接種を積極的にはお勧めしていません。希望する方は各保健センターへお問い合わせください。

3月

保健ガイド

健診など

西尾地区の方は西尾市保健センターで、一色・吉良・幡豆地区の方は吉良保健センターで受けてください。都合で受けられない場合は、1週間前までにご連絡ください。



乳幼児など

※母子健康手帳と事前に配布した各健診問診票(健診のみ)を持参の上、お越しください。

健診・相談	対象	西尾地区	一色・吉良・幡豆地区	内容・持ち物など
4か月児健康診査	30年11月生まれ	対1日～10日生…時1日(金) 対11日～20日生…時8日(金) 対21日～30日生…時15日(金) 受第1子…午後1時～1時20分、第2子以降…午後0時50分～1時10分	時13日(水) 受第1子…午後1時～1時20分、第2子以降…午後0時50分～1時10分	内診察、測定、問診、離乳食ごっこん教室など 持バスタオル1枚
1歳児育児相談	30年3月生まれ	対1日～15日生…時7日(木) 対16日～31日生…時14日(木) 受午後1時～2時	時28日(木) 受午後1時～1時40分	内育児・歯科相談、測定、集団指導など 持歯ブラシ2本(子ども用と仕上げ磨き用)
1歳6か月児健康診査	29年7月生まれ	対1日～11日生…時6日(水) 対12日～23日生…時20日(水) 対24日～31日生…時27日(水) 受午後1時～2時	時5日(火) 受午後1時～2時	内診察、歯科診察、測定、問診、歯科相談、フッ素塗布など 持歯ブラシ2本(子ども用と仕上げ磨き用)
2歳児歯科健康診査	29年1月生まれ	対1日～18日生…時11日(月) 対19日～31日生…時25日(月) 受午後1時～2時	時18日(月) 受午後1時～1時40分	内歯科診察、測定、育児・歯科相談、フッ素塗布など 持歯ブラシ2本(子ども用と仕上げ磨き用)
2歳6か月児歯科健康診査	28年7月生まれ	時13日(水) 受午後1時～2時	時27日(水) 受午後1時～1時40分	内歯科診察、歯科相談、フッ素塗布など 持歯ブラシ2本(子ども用と仕上げ磨き用)
3歳児健康診査	27年11月生まれ	時12日(火)・19日(火)・26日(火) 受午後0時50分～1時40分	時22日(金) 受午後0時50分～1時40分	他健診月の前月に個別に通知
おめでとう相談	生後4か月まで	時8日(金)・26日(火) 受午前9時30分～11時	時13日(水) 受午前9時30分～11時	内母乳・育児相談、測定など 持バスタオル1枚
助産師相談	妊婦、産後6か月までの産婦	時8日(金)・26日(火) 受午前9時30分～10時50分	時13日(水) 受午前9時30分～10時50分	内出産や授乳、育児の相談など 持バスタオル1枚(産婦のみ) 申電話で各保健センターへ。
育児相談	乳幼児	時4日(月) 受午後1時30分～2時30分 ※医師への相談は2時から	時22日(金) 受午前9時30分～10時30分	内乳幼児の発達や育児の相談など
離乳食もぐもぐ教室	30年8月生まれ	対1日～15日生…時1日(金) 対16日～31日生…時15日(金) 受午前9時30分～9時50分	時14日(木) 受午前9時30分～9時50分	内離乳食についての話など 持4か月児健診で案内済み 申4か月児健診時または電話で各保健センターへ。
さくらんぼクラブ	多胎児の親子、多胎妊娠中の妊婦	時19日(火) 受午前9時45分～10時 場吉良保健センター		内親子遊び、育児相談、親同士の交流など



成人など

相談	対象	西尾地区	一色・吉良・幡豆地区	内容など
健康相談	市内在住の方	時4日(月) 受午後1時30分～2時30分 ※医師への相談は2時から	時22日(金) 受午前9時30分～10時30分	内健康や栄養、歯などの相談全般 申一色・吉良・幡豆地区は電話で吉良保健センターへ予約してください。西尾地区は予約不要

●相談は全て無料。先着順。相談日が祝日の場合は、原則お休みです。

時 日時・期間 場 場所 内 主な相談内容 問 問合先 予 予約方法

年金相談

場時▶市役所22AB会議室…5日(火)・14日(木)▶吉良支所第1会議室…12日(火)▶市役所51ABC会議室…26日(火)**時**午前10時～午後0時30分、午後1時30分～4時※受付時間は午前9時30分～午後3時30分**内**厚生・国民年金の相談・手続き※定員に達した場合、受け付け終了**問**保険年金課国民年金担当 (☎65・2104)

消費生活相談

時毎週月～金曜日午前9時～午後4時**場**消費生活センター(市役所会議棟1階)**内**悪質商法や多重債務問題、クーリングオフなど※予約の方を優先。電話相談可。多重債務相談は面談のみ**予**消費生活センター (☎65・2161)

労働相談

時19日(火)午後1時～4時**場**市役所11相談室**内**労働条件や解雇、賃金などの労働問題※予約制**予**前日の正午までに電話**問**商工観光課商工担当 (☎65・2168)

創業支援相談

時毎週月～金曜日午前8時30分～午後5時**場**市役所商工観光課**内**新規創業に関する相談**問**商工観光課商工担当 (☎65・2168)

市税夜間納税相談

時14日(木)午後6時～8時**場**市役所収納課**内**市税の納税に関する夜間の相談。納税も**問**収納課徴収担当 (☎65・2129)

市税納税相談

時24日(日)午前8時30分～正午**場**市役所行政情報コーナー**内**市税の納税に関する相談。納税も**問**収納課徴収担当 (☎65・2129)

市民特別法律相談

場時▶寺津ふれあいセンター…2日(土)▶幡豆支所第2会議室…7日(木)▶市役所11相談室…12日(火)・26日(火)▶一色支所会議室…28日(木)▶吉良支所第2会議室…28日(木)**時**午後1時30分～4時**内**法律的専門知識を有する相談※予約制(1人30分以内)各日5人**予**2月18日(月)から、直接または電話**問**市民課旅券担当 (☎65・2198)

司法書士法律相談

時8日(金)午後1時30分～4時**場**市役所11相談室**内**紛争の目的の価格が140万円以下の民事相談※予約制(1人30分以内)で5人まで**予**2月18日(月)から、直接または電話**問**市民課旅券担当 (☎65・2198)

行政書士書類作成相談

時20日(水)午後1時30分～4時**場**幡豆支所第2会議室**内**官公署に提出する相続・遺言などの書類作成に関する相談**問**市民課旅券担当 (☎65・2198)

登記相談

時13日(水)午後1時～4時**場**市役所11相談室**内**土地などの売買や相続など**問**市民課旅券担当 (☎65・2198)

行政相談

場時▶市役所11相談室…8日(金)▶吉良支所第2会議室…8日(金)**時**午前10時～正午**内**国の仕事やその手続き、サービス全般に対する苦情や要望**問**市民課旅券担当 (☎65・2198)

人権相談

場時▶吉良支所第2会議室…1日(金)▶一色支所会議室…8日(金)▶幡豆いきいきセンター…15日(金)▶総合福祉センター…16日(土)**時**午後1時30分～4時※受け付けは午後3時30分まで**内**いじめ、虐待、セクハラなどの相談※一色支所と総合福祉センターは弁護士が同席**問**市民課旅券担当 (☎65・2198)

児童・生徒心配ごと相談

時毎週月～金曜日午前9時～午後4時**場**①中央ふれあいセンター②一色町公民館**内**小・中学生のいじめや不登校などの相談※面接相談可**問**児童・生徒支援センター (☎57・0555)

行政評価苦情申立

時4日(月)・18日(月)午後1時30分～3時**場**市役所11相談室**内**市の苦情対応に納得できない場合の相談※予約制**予**行政評価委員会事務局 (☎65・2155/企画政策課内)

育児・虐待相談

時毎週月～金曜日午前8時30分～午後5時**場**市役所家庭児童支援課**内**就園前のお子さんの発達や、育児全般、児童虐待※電話相談可**問**家庭児童支援課要保護児童担当 (☎56・3113)

育児相談

時毎週月～金曜日午前8時30分～午後5時**場**子育て支援センターやつおもて(ハツ面保育園内)**内**就学前のお子さんの育児、生活習慣、心配ごとなど**問**子育て支援センターやつおもて (☎57・2602)

DV相談

時毎週月～金曜日午前8時30分～午後5時**場**市役所家庭児童支援課**内**配偶者などからの暴力に関する相談※電話相談可**問**家庭児童支援課DV相談担当 (☎56・3113)

児童相談

時毎週月～土曜日午前9時～午後4時※土曜日は正午まで**場**市役所家庭児童支援課※土曜日は総合福祉センター相談室**内**児童の性格や家族関係、学校生活などの相談※電話相談可**問**家庭児童支援課児童相談担当 (☎56・0324)※土曜日は総合福祉センター(☎56・5900)

母子・父子家庭相談

時毎週月～金曜日午前8時30分～午後5時**場**市役所家庭児童支援課**内**母子・父子家庭の困りごとや自立生活に関する相談**問**家庭児童支援課母子・父子担当 (☎65・2179)

児童巡回相談

時7日(木)午前10時～午後3時**場**市役所16相談室**内**療育手帳に関する相談※予約制**予**西三河福祉相談センター (☎0564・27・2779/岡崎市明大寺本町)

内職相談

時毎週金曜日午前10時～午後3時**場**総合福祉センター相談室**内**内職の紹介と事業所の登録**問**福祉課社会福祉担当 (☎65・2114)

障害者虐待相談

時毎週月～金曜日午前8時30分～午後5時**場**障害者虐待防止センター(市役所福祉課内)**内**障害者に対する虐待などの相談※電話相談可**問**障害者虐待防止センター (☎65・2117)

こころの相談

時毎週月～土曜日午前9時～午後5時※水曜日は正午まで**場**地域活動支援センターめだか工房(矢曾根町)**内**精神障害者と家族の困りごと**問**地域活動支援センターめだか工房 (☎54・6775)

身体障害者相談

時毎月第1・4月曜日午前9時～正午**場**総合福祉センター相談室**内**身体障害者と家族の困りごと**問**福祉課障害者福祉担当 (☎65・2113)

結婚相談

時毎週火曜日と毎月第1・3日曜日午後1時～3時**場**総合福祉センター相談室**内**結婚相手の紹介※申込金500円と写真2枚が必要**問**市社会福祉協議会総務課 (☎56・5900/総合福祉センター内)

外国人相談

日時・場所▶3月1日(金)・15日(金) 午後1時～午後4時…市役所11相談室/**内容** 生活で困っていることを相談できます。スペイン語、ポルトガル語、英語、日本語を使うことができます。/**問い合わせ先** 地域支援協働課 市民協働担当 (電話0563・65・2178)

※西尾警察署「住民コーナー☎57・0110」や名古屋法務局西尾支局「人権相談☎57・2622(毎週水・木曜日午前10時～午後4時)」、西三河県民生活プラザ「法律相談☎0564・27・0800(第2水曜日午後1時30分～3時/要予約)」もご利用ください。

みんなの**情報**ガイド

対象・応募資格 日時・期間 場所 内容 定員・募集人数
費用 講師 持ち物 申込・申請 その他 問合せ先

このコーナーは、市民の皆さんなどからの原稿を基に作成しています。どなたでも参加できる、費用が無料、申込期限などの期日の定めがないものは、対象、金額、期日を記載していません。紙面の都合で全てをお伝えできませんので、詳しくは各記事の問合せ先に確認してください。

■西尾市合併8周年記念市民ゴルフ大会

市内在住または在勤の社会人※アマチュア限定 時 4月6日(土) 場 吉良カントリークラブ(吉良町) 定 240人 料 3,000円(プレー代は各自負担) 申 参加料を直接吉良カントリークラブまたは西尾ゴルフクラブ(一色町)、市内の西尾信用金庫本・支店へ。 問 西尾ゴルフ協会 (☎32・2111/吉良カントリークラブ内)

■吉良町女性の会閉会記念コンサート

「午後のひとときをシャンソんで」 時 3月16日(土)午後2時15分開場、2時30分開演 場 吉良町公民館 定 300人 ▶ 出演/青山桂子氏 問 同会 三浦 (☎080・3074・7233/吉良町)

■第20回西尾高校吹奏楽部演奏会「ハルコン」

時 3月21日(金)午後1時30分開場、2時開演 場 文化会館大ホール 料 100円 申 問 電話またはファクスで西尾高校 尾崎 (☎57・2270/FAX54・6963) へ。

■第13回一色高校和太鼓部「いっしき」演奏会

時 3月24日(日)①午前10時～11時30分②午後1時30分～3時※開場はいずれも30分前 場 一色地域交流センター 問 一色高校 山本 (☎090・1723・3971)

■西尾シャンソンサークル発表会と青山桂子ミニライブ

時 3月22日(金)午後1時開場、1時30分開演 場 昭林公民館(安城市安城町) 定 159人 問 鳥居 (☎72・1738/一色町)

■国際ソロプチミスト西尾チャリティコンサート

時 4月7日(日)午後1時30分開場、2時開演 場 文化会館小ホール 内 リコーダーとチェンバロの演奏会 料 2,000円(全席自由) ▶ チケット販売場所/西尾文化協会または喫茶ジャックス(いずれも文化会館内) 問 国際ソロプチミスト西尾 米津 (☎090・8551・3063/米津町)

■藤原道山尺八コンサート「竹の宴」

小学生以上の方 時 6月15日(土)午後1時15分開場、2時開演 場 幸田町民会館(幸田町大草) 料 ▶ S席…5,000円 ▶ A席…4,000円※当日券500円増し 申 問 2月17日(日)から、電話でNPO法人ももの木保育園 (☎0564・62・2390/幸田町荻) へ。

■三河一色エンジョイサッカー

日 曜日 午後6時30分～9時 場 一色東部小学校 内 月2回程度、サッカーを楽しみます。 定 20人 料 1回500円 申 問 電話またはEメールで平野 (☎080・3072・7735/☎ebitakokani1104@gmail.com/一色町) へ。

■津軽三味線を弾きましょう

時 2月17日～3月24日の毎週日曜日午前10時30分～11時15分 場 矢田ふれあいセンター 内 基本的な奏法などを学びます。 定 5人 料 月額3,000円 申 問 電話またはファクスで岩瀬 (☎&FAX59・5136/巨海町) へ。

■第83回西尾駅前で歌声喫茶

時 ▶ 練習会…3月10日(日)午後1時30分～4時 ▶ 月例会…3月17日(日)午後2時～4時 場 喫茶「愛」(桜木町) 内 唱歌や童謡、民謡、歌謡曲など25曲を生演奏に合わせて歌います。 定 50人 料 ▶ 参加費・入会金・歌集…各500円 問 唄ごえの会西尾 高木 (☎090・6587・7677/新渡場二丁目)

■講演会「7カ国語で話そう。」

時 ①2月22日(金)午前10時～正午②2月24日(日)午前10時～正午 場 ①ホワイトウェイブ21②文化会館 内 いろいろな国の言葉を、楽しみながら身に付ける方法を学びます。 申 問 電話でヒッポファミリークラブ (☎0120・557・761/名古屋市中村区) へ。同クラブホームページでも申し込み可

■ニュースで英語の学習会

時 毎週金曜日 ▶ 初級…午前9時30分～11時30分 ▶ 中級…午後7時～9時 場 矢田ふれあいセンター 内 実際のニュース英語をリスニング中心に学びます。 料 月額5,000円 申 問 電話またはEメールで高須 (☎090・7674・8125/☎chigaganews@yahoo.co.jp/西小柳町) へ。

■大人の英会話・韓国語入門講座

時 初回3月20日(水) ▶ 韓国語…午後6時～7時 ▶ 英会話…午後7時30分～8時30分 ※全8回 場 文化会館 定 各15人 料 ▶ 英会話…7,000円 ▶ 韓国語…8,000円 ※テキスト代を含む。 申 問 2月18日(月)～3月13日(水)に、電話またはファクスで国際文化交流協会 前田 (☎090・6489・2803/FAX0725・23・1268/上矢田町) へ。

■無学塾(論語塾)

18歳以上の方 時 3月7日(木)午後7時～8時30分 場 福地ふれあいセンター 内 論語から日本人の心を学びます。 定 20人 申 問 3月4日(月)までに、電話またはファクスで石原 (☎&FAX73・4927/一色町) へ。

■西尾茶臼山春一番の花見トレッキング

時 2月23日(土)午前9時～正午 場 いきものふれあいの里 内 春一番の花マンサクを見ながら、茶臼山をゆっくり登ります。 定 30人 他 小学生以下は保護者同伴 問 西尾自然の会 松山 (☎090・7616・2613/刈谷市半城土西町)

■創立65周年 華道彩生会いけばな展

時 3月16日(土)午前10時～午後5時、17日(日)午前10時～午後4時 場 文化会館3階 内 「感動の春」をテーマに、身近な草木で彩る生け花を展示。 出 版 者 は 約 120 人 問 二 村 (☎080・3064・8319/吉良町)

■きーず寄席(落語)

時 2月24日(日)午後2時～3時20分 場 集い古民家きーずハウス(吉良町) 内 地元落語愛好家の黄昏亭黙らくと藤家宿六の二人会 料 1,000円 申 問 2月24日(日)正午までに、きーずハウス 永井 (☎32・0657) へ。

■自分でゆがみ直し体験

時 3月9日(土)、4月13日(土)、5月11日(土)、6月8日(土)午前9時～10時 場 愛知こどもの国 内 簡単な体操で冷えやコリ、むくみを解消します。 定 20人 料 500円 申 問 前日までに、電話またはEメールで野田 (☎090・8950・0822/☎noda.yoriko@gmail.com/一色町) へ。

■土曜日、朝ヨガ練習会

時 3月2日(土)午前9時～10時 場 愛知こどもの国 定 30人 料 500円 申 問 前日までに、電話またはEメールで木内 (☎090・3962・7997/☎lomiluolu@gmail.com/寺部町) へ。他 車 の 場 合 は 中 央 管 理 棟 へ。

■気軽に参加しよう! オアシスカフェ

時 内 ▶ 3月17日(日)…バナナマフィン作り ▶ 4月21日(日)…指ヨガ教室 ▶ 5月19日(日)…笑いヨガ教室 ▶ 6月16日(日)…脳トレ教室 場 せんねん村 デイサービスとみやま(富山町) 定 25人 料 300～500円 申 問 前日までに、電話でデイサービスとみやま 永坂・松本 (☎55・2900) へ。

■普通救命講習会

市内在住または在勤、在学の方 時 3月24日(日)午後1時30分～4時30分 場 市消防本部大会議室(3階) 内 救命処置や心肺蘇生法を学びます。 定 15人 申 問 2月20日(水)～3月15日(金)に、住所・氏名・電話番号・勤務先をファクスで西尾市応急手当普及ボランティアの会 中根 (FAX54・4387/下町) へ。 問 鈴木 (☎090・7673・9643/須湯町)

■西尾の抹茶街道 座禅・ウォーキング 歴史コース

時 4月6日(土)午前9時 ▶ 集合・解散場所/西野町ふれあいセンター 内 座禅を体験した後、実相寺や紅樹院、八王子貝塚、てん茶工場などをガイドと一緒に巡ります。 定 20人 料 1,000円(土産付き) 申 問 2月23日(土)～4月5日(金)に、電話またはファクスで西野町宝山会 山田 (☎&FAX56・3521または☎090・6082・6368/小間町) へ。

【このコーナーに掲載する記事を募集】申し込みは、掲載を希望する号の前月の10日までに、投稿用紙を直接またはファクスで秘書課広報担当 (☎65・2159/FAX57・1313) へ。投稿用紙は同課に用意。市のホームページでダウンロードもできます。ただし、紙面の都合により掲載できない場合もあります。営利目的や政治・宗教関係、特定の人や団体のみを対象とした記事などはお断りします。

愛知こどもの国にオープン 新グラウンド・ゴルフ場

愛知こどもの国のあさひが丘運動広場に、常設のグラウンド・ゴルフ場「林間コース」がオープンしました。全8ホール。林の中の障害物を避けながらプレイできるのが特徴で、お子さんから年配の方まで楽しめます。ぜひ挑戦してみてください。

時 午前9時～午後4時30分

¥ 無料

他 団体利用に限り、マイクロバスや自家用車で園内乗り入れができます（事前申し込みが必要）。

問 愛知こどもの国（☎62・4151）



休日診療案内

※暴風警報や東海地震注意情報（警戒宣言）が発令中の場合などは、休診となります。

西尾市休日診療所（☎55・0800）

熊味町小松島12（西尾市保健センター西隣）

診療日 日曜日、祝日、年末年始

▶ **内科・小児科**

受付時間

午前8時45分～11時30分
午後1時～4時30分

診療時間

午前9時～正午
午後1時～5時

▶ **歯科**

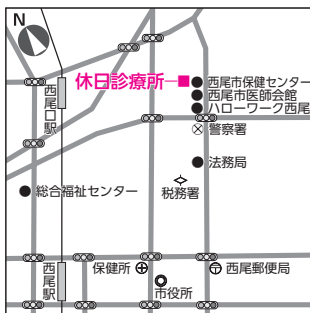
受付時間

午前8時45分～11時30分

診療時間

午前9時～正午

持ち物 健康保険証、医療費受給者証、診療費など



救急医療情報センター（☎54・1133）

24時間対応で、受診可能な医療機関を紹介します。

小児救急電話相談（☎#8000、☎052・962・9900）

夜間に、お子さんの急病について相談に応じます。

受付日時 毎日午後7時～翌朝午前8時

在宅当番医

診療時間 午前9時～正午、午後1時～5時

2月

17日(日)	小野田整形外科クリニック 整、麻、リウマチ	☎54・3022 丁田町上ノ切
24日(日)	山尾病院 内、呼内、消内、胃内、糖内、外、肛外、リハ	☎56・8511 桜木町5丁目

3月

3日(日)	山田産婦人科 産婦	☎56・3245 若松町
10日(日)	清耳鼻咽喉科 耳、小児耳	☎65・5540 新渡場町
17日(日)	高須病院 内、胃腸、外、整、循、泌、肛	☎72・1701 一色町赤羽
21日(祝)	藤井皮フ科 皮	☎54・4478 花ノ木町2丁目
24日(日)	加藤眼科医院 眼	☎56・3308 矢曾根町赤地

【西尾市役所】

URL (パソコン) <http://www.city.nishio.aichi.jp/>
(携帯電話) <http://www.city.nishio.aichi.jp/mob/>
(スマートフォン) <http://www.city.nishio.aichi.jp/sp/>

E-mail nishio@city.nishio.lg.jp

- 本 庁 ☎0563・56・2111（代表）
〒445-8501 西尾市寄住町下田22
- 一色支所 ☎0563・72・7111（代表）
〒444-0492 西尾市一色町一色東前新田8
- 吉良支所 ☎0563・32・1111（代表）
〒444-0596 西尾市吉良町荻原川畑20
- 幡豆支所 ☎0563・62・5511（代表）
〒444-0798 西尾市西幡豆町仲田14-2



スマートフォンなどで読み取ると「スマートフォン用西尾市ホームページ」が閲覧できます。

編 集 雑 記

大相撲初場所で第72代横綱稀勢の里が惜しまれつつ引退しました。稀勢の里のふるさと茨城県牛久市には、今号の表紙などに掲載している神谷傳兵衛が創設したワイナリー「シャトー・カミヤ」があります。滋養があると知り、傳兵衛が普及に努めたワイン。今では多くの方が健康にいいと嗜んでいます。赤ワインは、今冬、大流行しているインフルエンザに効果があるとか。でも、飲み過ぎには注意しましょう。(か)