

B 鉱物や化石、地層などの回答欄

市内でとれた鉱物や化石、気になる地層や岩石などの情報があればお書きください。
また、可能な場合は写真も添えてください。

C フクロウ・アオバズクの回答欄

問1 ①フクロウ または ②アオバズク の声を

ア 聞いたことがない イ 今も聞く ウ ()年前は聞いたが今は聞かない

問2 場所はどこですか? ※西尾市内にかぎります

(記入例) ・寄住町 ・寄住町下田五助 ・〇〇山の登山道 ・〇〇神社 ・〇〇寺の境内の森 など

問3 時期はいつですか?

()月頃

アンケートにご協力いただき、有難うございました。内容についてお問い合わせをさせていただくことがありますので、よろしければご連絡先を教えてください。また、現在編さん中の『新編西尾市史〈自然編〉』(平成36年3月末刊行予定)に、情報提供者としてお名前を掲載させていただく予定です。お名前を載せてほしくない方は、右下の□に✓をしてください。

お名前	お名前掲載不可の方はこちらにチェック→ <input type="checkbox"/>		
ご住所	〒	-	
電話番号	()	-	FAX () -
メールアドレス			

ご回答は、下記まで FAX または郵送、Eメールなどをお願いします。
回答用紙をHPからダウンロードすることもできます。

ご回答・お問合せ先

西尾市教育委員会文化振興課 市史編さん室 〒445-0847 西尾市亀沢町480(西尾市岩瀬文庫内)
TEL:0563-56-6660 FAX:0563-56-2787 e-mail:shishi@city.nishio.lg.jp

西尾市の自然アンケート

へ
キ
リ
ト
リ
へ



西尾市では、現在の市内の自然のようすを記録に残すため、さまざまな情報を集めています。
皆さんの身のまわりで次のような動物や虫などを見たり聞いたりしたら、このアンケートの
回答用紙でお知らせください。むかしのことや家族や知人から聞いた情報でもかまいません。

Q1 ヒキガエル・イモリに関する情報

ヒキガエル(アズマヒキガエル)



おとなのヒキガエル



タマゴはゼリー質のひもの中

- カエルとしてはかなり大きい(10~20cmほど)
- 茶色で全体にイボが多い ●動きはにぶく、はねない
- 卵はゼリー質の長いひもの中に黒いツブツブ

ウシガエルとのちがい



ウシガエル

- 「いつも池で見る」のはウシガエル (ヒキガエルは産卵時以外あまり水に入らない)
- 「ウォー」と大きく鳴くのはウシガエル (ヒキガエルの声は小さく「クックク」)
- 「でっかいオタマジャクシ」はウシガエル (ヒキガエルのオタマジャクシは3cmほど)
- 「近づいたら大ジャンプ」はウシガエル (ヒキガエルは大きく跳ねることはない)

イモリ(アカハライモリ)



イモリ

- 手のひらサイズ(12~15cmほど)
- 背中は黒、おなかは赤
- 動きはにぶい
- ふつう水中で見かける

ヤモリとのちがい

- 「壁を走る」のはヤモリ ●「白、灰色、砂色」はヤモリ
- 「しっぽが切れる」はヤモリかトカゲ



ヤモリ



トカゲ

市内でヒキガエル・イモリを見たことのある方は、**回答用紙のAへ**

Q2 市内でとれた鉱物や化石に関する情報

西尾市内でとれた鉱物や化石、
ちょっと気になる地層や岩石などは
ありませんか?



佐久島の化石

ある方は、
回答用紙のBへ

Q3 外来種のタケクマバチ・セアカゴケグモに関する情報

タケクマバチは、中国や台湾にすむ体長20~28mmの大型のハチで、2006年から愛知県豊田市を中心に広がっている外来種です。竹の中に巣を作るため、竹材の輸入によって侵入したといわれています。西尾市でも全域に広がり、2016年には佐久島でも確認されています。竹林の周辺や竹の生け垣、農作物の支柱や横積みされた竹の節間に穴を開け、内部に部屋をつくり、花粉と蜜でつくった団子を幼虫の餌にします。巣のある竹をつかんだり、直接虫をつかまなければ、刺される心配はありません。



メス

全身黒色です。日本に昔からいるキムネクマバチ(クマバチ)は背中(の毛が黄色いので、簡単に見分けられます。春先にはマルハナバチ類のコマルハナバチやクロマルハナバチがよく似ていますが、マルハナバチ類は腹の末端部に赤い毛が生えているので区別できます。

オス

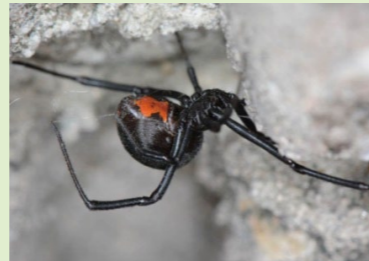
胸の毛がやや灰色です。黄色い花粉を被っているとキムネクマバチと見間違えやすいので、できれば写真を撮影してください。



セアカゴケグモは、オーストラリア原産で、1995年に大阪府堺市で発見された外来種です。貨物船の荷物やコンテナなどにまじって侵入したと言われています。メスは体長約10mmで毒があり、特定外来生物に指定されています。この地方でも2005年8月に常滑市で発見され、現在は山間部以外の多くの場所で見ついています。側溝や配管の中、物置の基礎などの人工物の中に住み、外から見えないところに網を張り、その中に隠れています。攻撃性はありませんが咬まれると腫れたりしますので、**素手で掴まないようにしましょう。**



メスの特徴…全身黒色で腹部背面に赤い模様があり、とても目立ちます(写真左)。腹面にも赤い砂時計形の模様があります(写真右)。同じ環境にはオオヒメグモやマダラヒメグモなどが生息しており、間違えやすいため、できるだけ写真を撮影してください。



市内でタケクマバチ・セアカゴケグモを見たことのある方は、**回答用紙のAへ**

Q4 フクロウやアオバズクの鳴き声に関する情報

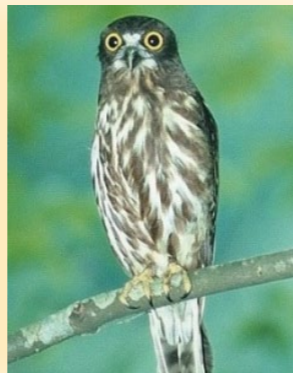


フクロウ

長い間合いで、「ホォー ホォー」と鳴きます。

アオバズク

「ホッホー ホッホー ホッホー」と長く続けて鳴きます。



西尾市内でフクロウ・アオバズクの鳴き声を聞いたことのある方は、**回答用紙のCへ**

回答用紙

A ヒキガエル・イモリ・タケクマバチ・セアカゴケグモの回答欄

質問1 どの情報ですか? 該当するものに○をつけてください。

ヒキガエル ・ イモリ ・ タケクマバチ ・ セアカゴケグモ

※複数回答の場合はお手数ですがコピーしていただくか、この回答用紙を参考に別の用紙にご記入ください。
なお、市のHP(このアンケートの末尾参照)から回答用紙をダウンロードすることもできます。

質問2 どこで見ましたか? ※西尾市内にかぎります

(記入例) ・寄住町 ・寄住町下田五助 ・寄住町下田五助22番地 ・〇〇山の登山道 ・〇〇神社の森 など

質問3 何年ごろに見ましたか? ○を付けてください。

2017年	2016年	2015年	2014年	2013年	5~10年前	11~20年前
21~30年前	31~40年前	41~50年前	51年以上前			

※年月日が分かればご記入ください (年 月 日)

質問4 確認した場所はどのような環境でしたか? (複数回答可)

周囲の環境 : 森林 住宅地 水田や畑 その他()

確認場所 : 陸上 ・ 水中

※水中の場合は下記のいずれにあてはまりますか?

井戸 水田 池 川・水路 湿地・水たまり その他()

質問5 見た場所の詳しい地図や状況の説明があればわかる範囲でお書きください。また、可能な場合は写真も添えていただきますと確実な情報になります。

(記入例) 10年前頃までは家の庭でもたくさん見かけ、3月頃には近所の池で産卵も行われていた。卵は岸边を覆い尽くすほどあり、その後、オタマジャクシが大群となって群れていた。