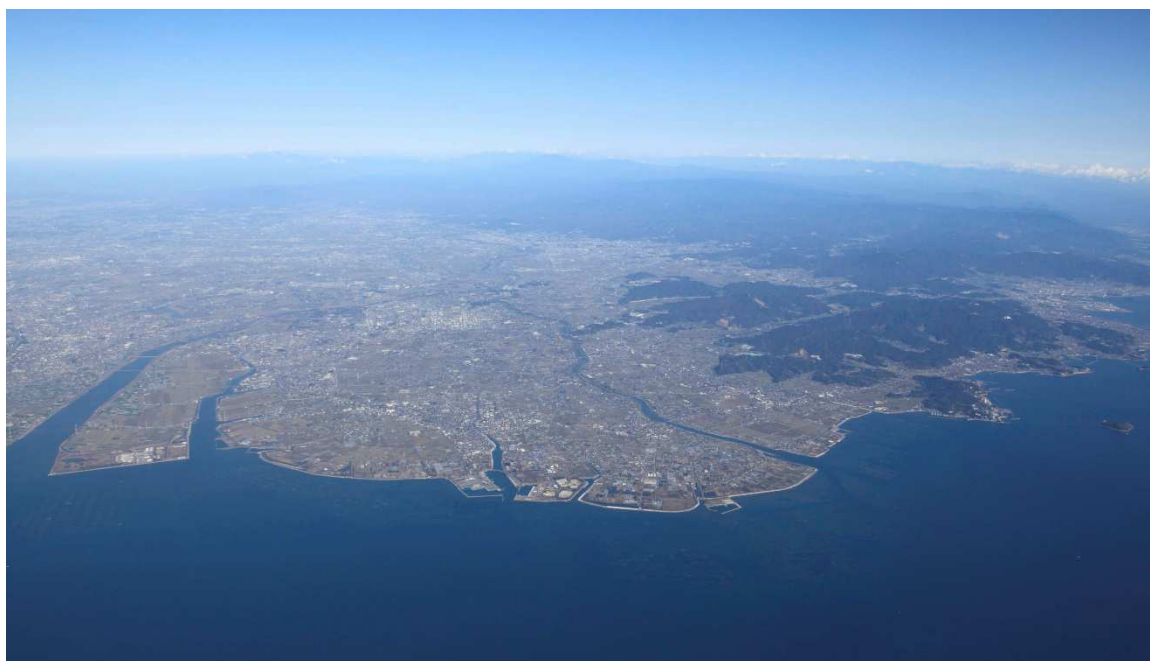


平成29年度の環境状況に関する

環境報告書

平成30年度版



西尾市

はじめに



市民の皆様には、平素より環境保全行政につきまして、格別のご理解とご協力を賜り厚くお礼申し上げます。

さて、西尾市は、三河湾や矢作川、三ヶ根山といった海、川、山に囲まれ、温暖な気候のもと、豊かな緑や水の恩恵を多分に受ける地域として発展を続けて参りました。

一方、地球温暖化をはじめ地球規模で環境問題が深刻化する中において、循環型社会・低炭素社会の構築や自然環境の保全・再生など、環境への意識と関心が一層高まっています。本市では、こうした時代の流れと環境を取り巻く社会情勢の変化に的確に対応するため、平成 29 年 3 月に「第 2 次西尾市環境基本計画」を策定し、『海・川・山 豊かな自然と暮らしがつながり とけあう 潤いに満ちたまちを未来へ』をめざす環境像に定め、さまざまな事業をすすめているところでございます。

環境問題は、現在の市民はもちろん、後世の市民に影響を及ぼす重要な問題です。私が訴えてきた『未来にツケを回さない市政』の実現を目指して、この問題に市民・企業・行政が一体となった『チーム西尾市』として全力で取り組み、海・山・川に囲まれた豊かな西尾の自然を守り、後世に引き継いでいきたいと思っております。

本書は、平成 29 年度における西尾市の環境の状況をとりまとめたものです。本市の環境行政について理解を深めていただく上でお役にたてば幸いに存じます。

平成 31 年 1 月

西尾市長 中 村 健

目次

第1章	環境の現況	
1	大気汚染	1
2	水質汚濁	8
3	地盤沈下	13
4	騒音・振動・悪臭	14
5	公害苦情の現状	18
第2章	環境基本計画の取組状況	
1	豊かな自然のつながりを感じられるまち	19
2	資源を有効に活用するまち	20
3	社会の低炭素化に貢献するまち	23
4	地域に誇りと愛着を感じられるまち	24
5	みんなで環境を良くするまち	24
第3章	西尾いきものふれあいの里における取組	
1	行事の取組状況	27
2	来園者数の推移	28
第4章	西尾市役所の地球温暖化対策	29
第5章	鳥獣関係	29
第6章	公害防止協定等	30
	参考資料	34

第1章 環境の現況

1 大気汚染

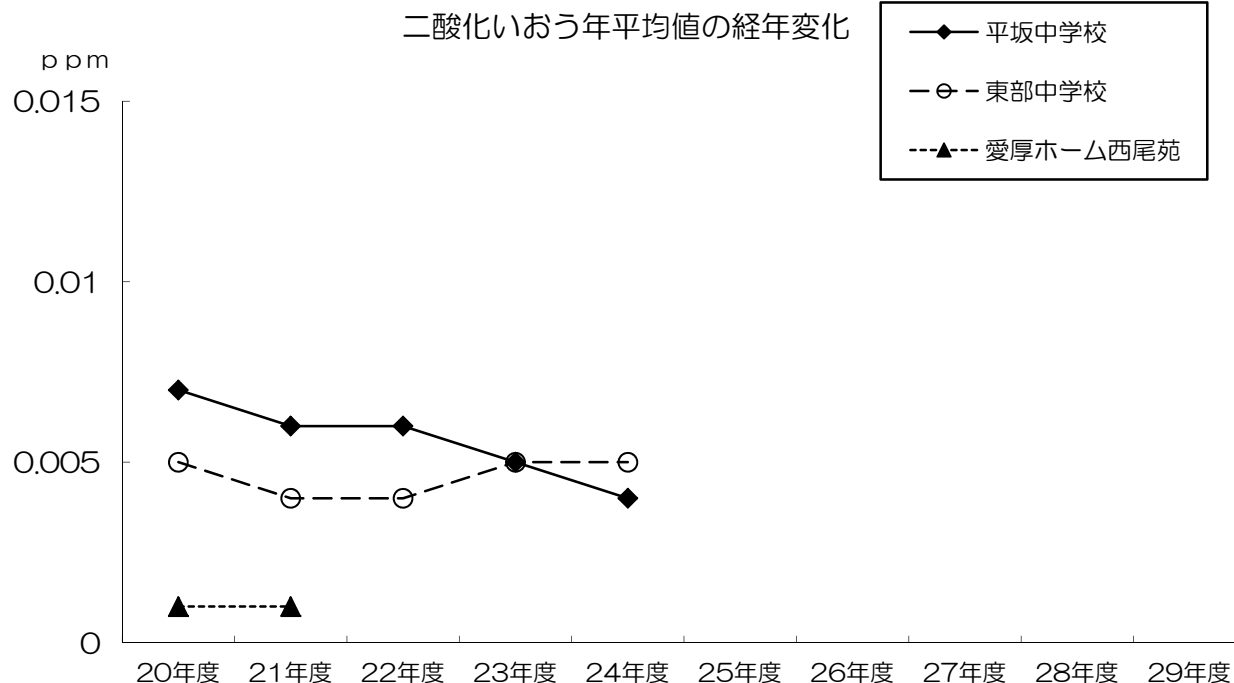
現在、私たちが吸っている空気は化石燃料等を利用する工場・事業所から排出されるばい煙や、自動車排ガスなど様々な要因により汚染されています。その原因物質として、二酸化いおう、浮遊粒子状物質、微小粒子状物質、二酸化窒素、光化学オキシダント等があげられます。これらの物質について、愛知県が愛厚ホーム西尾苑及び西尾市役所一色支所に大気汚染観測所を設置し、監視を行っています。平成 29 年度の測定結果は次のとおりです。

なお、西尾市では、平坂中学校と東部中学校に大気自動測定器を設置し、監視を行ってきましたが、データ集計機器の故障により、平成 26 年度に廃止しています。これまでの測定結果は次のとおりです。

【測定場所位置図】



(1) 二酸化いおう (SO₂)



※愛厚ホーム西尾苑での測定は平成 21 年度まで実施。平坂中学校及び東部中学校はデータ集計機器故障により平成 25 年度以降は欠測(平成 26 年度中に大気観測器廃止)のため、平成 24 年度以前の年平均値を参考値として記載した。

二酸化いおうの環境基準

1時間値の日平均値が0.04ppm以下であり、かつ1時間値が0.1ppm以下であること。

環境基準の長期的評価

日平均値である測定値のうち、2%除外値(測定値の高い方から2%の範囲内にあるものを除いた値)が、0.04ppm以下に維持されること。かつ、日平均値が0.04ppmを超えた日が2日以上連続しないこと。

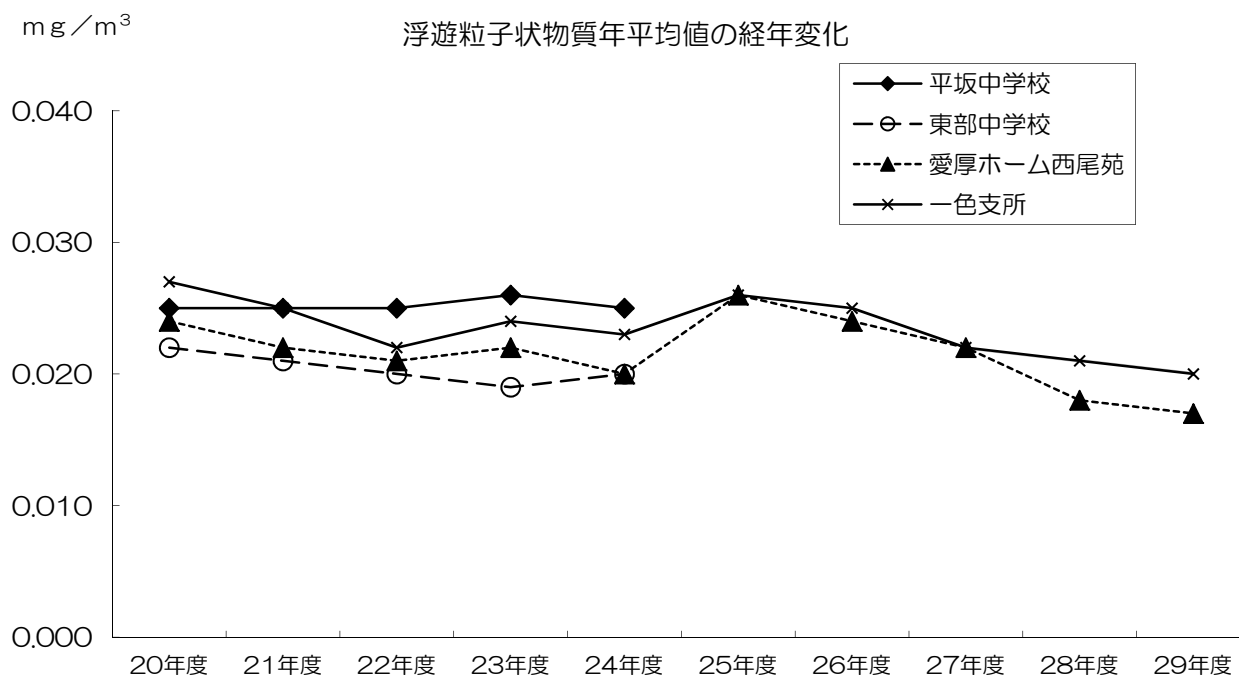
ppm (parts per million) とは

100 万分中のいくつであるかを示す分率で、ごく微量の物質の濃度や含有量を表すのに用います。大気汚染では 1 m³ の大気中に 1 cm³ の汚染物質が含まれている状態を 1 ppm で表します。

(2) 浮遊粒子状物質 (SPM)

単位：mg/m³

測定場所	年平均値	日平均値の 2%除外値	環境基準の適否 (長期的評価)
愛厚ホーム西尾苑	0.017	0.039	○
一色支所	0.020	0.045	○



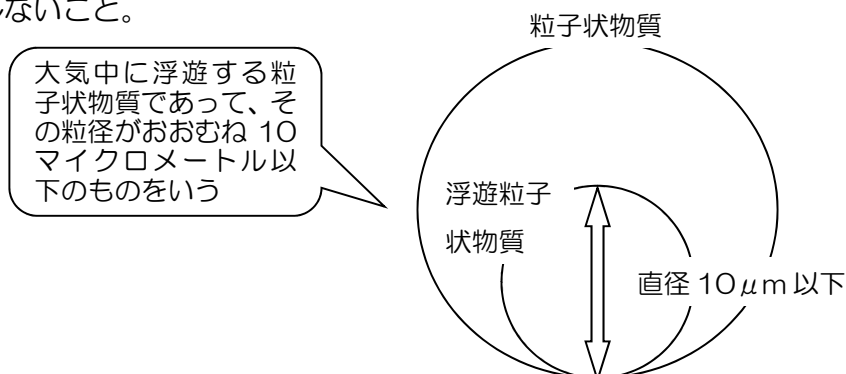
※平坂中学校及び東部中学校はデータ集計機器故障により平成 25 年度以降欠測（平成 26 年度中に大気観測機器廃止）のため、平成 24 年度以前の年平均値を参考値として記載した。

浮遊粒子状物質の環境基準

1 時間値の日平均値が0.10mg/m³以下であり、かつ1 時間値が0.20mg/m³以下であること。

環境基準の長期的評価

日平均値である測定値のうち、2%除外値（測定値の上位2%の範囲内にあるものを除いた値）が、0.10mg/m³以下に維持されること。かつ、日平均値が0.10mg/m³を超えた日が2日以上連続しないこと。

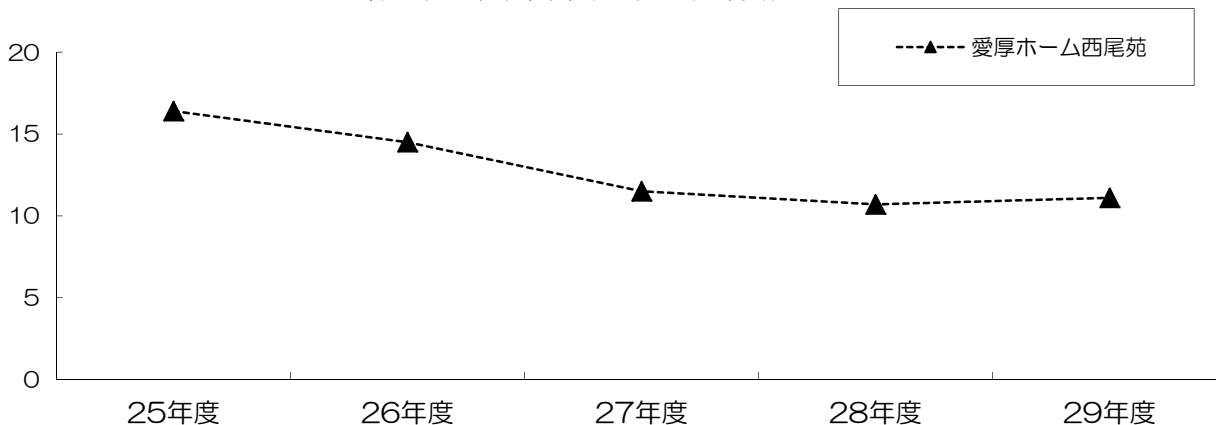


(3) 微小粒子状物質 (PM2.5)

単位： $\mu\text{g}/\text{m}^3$

測定場所	年平均値	環境基準の適否 (長期的評価)
愛厚ホーム西尾苑	11.1	○

微小粒子状物質年平均値の経年変化



※平成25年12月25日より測定開始。

微小粒子状物質 (PM2.5) とは

粒径 $2.5\mu\text{m}$ の大気中に浮遊する粒子状物質をいいます。粒径が非常に小さいため、肺の奥まで入りやすく、呼吸器系への影響に加え循環器系への影響が懸念されている。

微小粒子状物質の環境基準

1年平均値が $15\mu\text{g}/\text{m}^3$ 以下であり、かつ1日平均値が $35\mu\text{g}/\text{m}^3$ 以下であること。

環境基準の長期的評価

1年平均値が $15\mu\text{g}/\text{m}^3$ 以下であり、かつ1日平均値のうち低い方から98%に相当する値が $35\mu\text{g}/\text{m}^3$ 以下であること。

μ とは

基礎となる単位の百万分の1 (0.000 001 倍) の量であることを示す。

$1\mu\text{g} = 0.000\ 001$ グラム

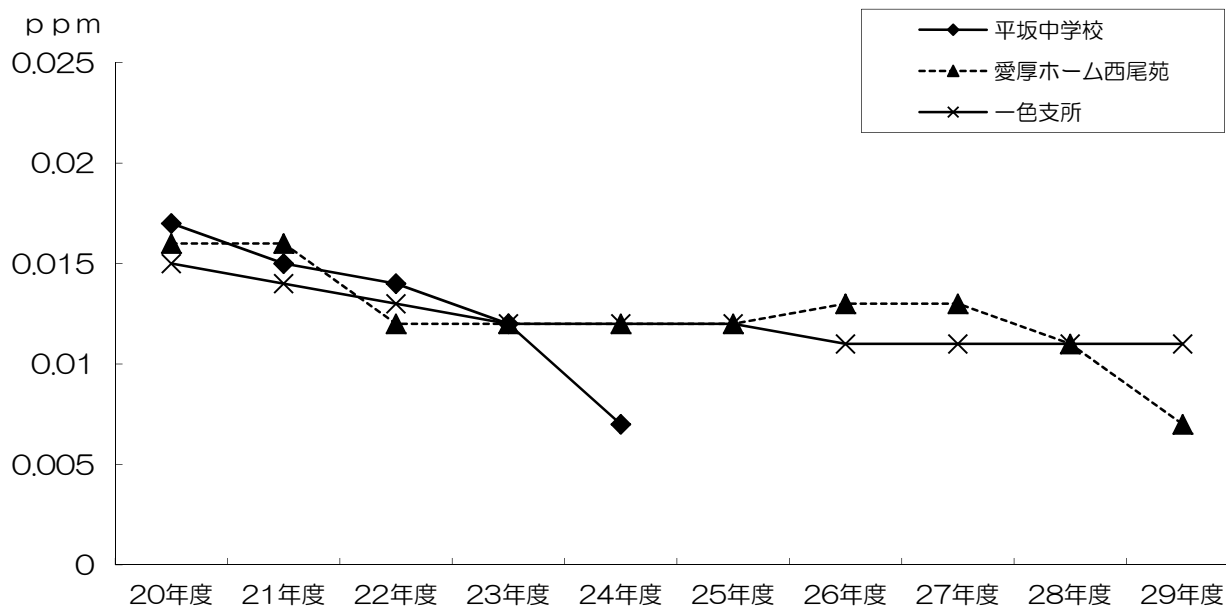
$1\mu\text{m} = 0.001$ ミリメートル

(4) 二酸化窒素 (NO₂)

単位：ppm

測定場所	年平均値	日平均値の年間 98%値	環境基準の適否 (長期的評価)
愛厚ホーム西尾苑	0.007	0.015	○
一色支所	0.011	0.027	○

二酸化窒素年平均値の経年変化



※平坂中学校はデータ集計機器故障により平成 25 年度以降欠測（平成 26 年度中に大気観測機器廃止）のため、平成 24 年度以前の年平均値を参考値として記載した。

二酸化窒素の環境基準

1 時間値の日平均値が0.04ppmから0.06ppmまでの範囲内又は、それ以下であること。

環境基準の長期的評価

年間における1 日平均値のうち低い方から98%に相当する値が、0.06ppm以下であること。

日平均値の年間98%値とは

日平均値を低いほうから順に並べ 98%目に当たる値のことで、この値が 0.06ppm 以下であれば環境基準の長期的評価に適合していることとなります。

(5) 光化学オキシダント

単位：ppm

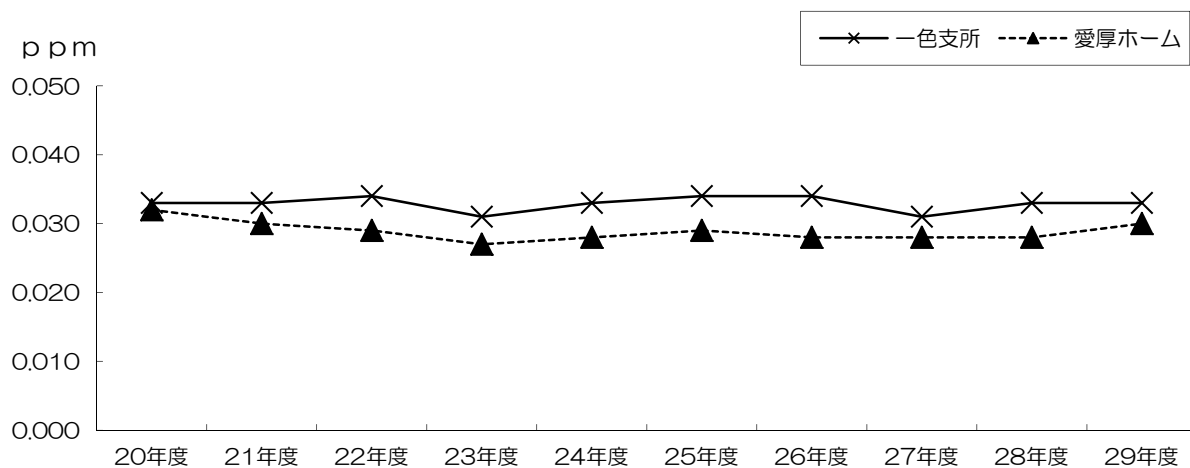
測定場所	昼間年平均値 (5～20時)	昼間の1時間値が 0.06ppmを超えた時間数	環境基準の 適否
愛厚ホーム西尾苑	0.030	347	×
一色支所	0.033	327	×

光化学オキシダントとは

光化学オキシダントは大気中のオゾン(O₃)、パーオキシアセチルナイトレート(PAN)等の酸化力の強い化合物の総称で、春から夏の、日差しが強く、風が弱く、気温が高い、といった気象条件下で発生しやすく、高濃度になると目を刺激し呼吸器等の内臓に悪影響を及ぼすといわれています。

光化学オキシダントの監視結果については、「環境省大気汚染物質広域監視システム(そらまめ君 <http://soramame.taiki.go.jp/>)」ホームページで公開されています。西尾市だけでなく、全国各地の監視結果を閲覧できます。

光化学オキシダント年平均値の経年変化



光化学オキシダントの環境基準

1時間値が0.06ppm以下であること。

環境基準の長期的評価

年間を通じて1時間値が0.06ppm以下であること。ただし5時から20時の昼間時間帯について評価する。

【光化学スモッグ予報及び注意報の発令回数】

平成29年度	発令条件	愛知県内	西三河区域
予報	1時間値が0.08ppm以上で、上昇の可能性がある際発令	1回	1回
注意報	1時間値が0.12ppm以上で、その状態が継続する際発令	0回	0回

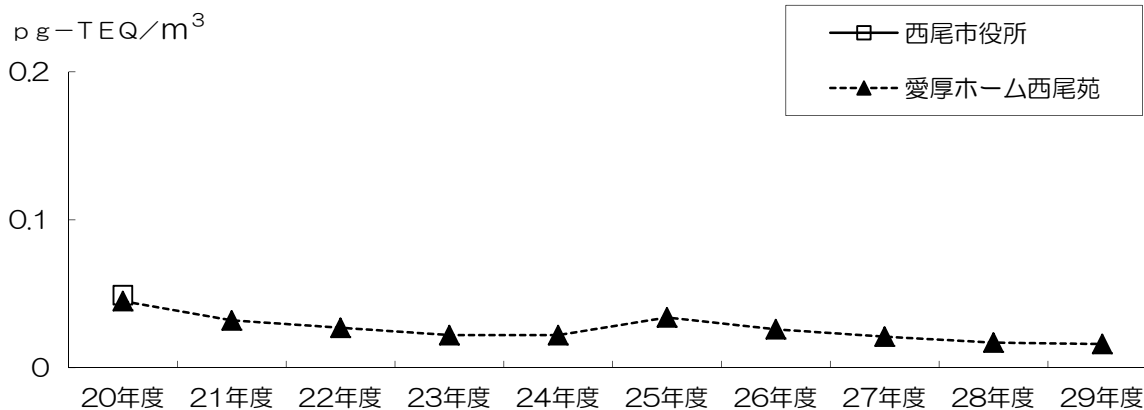
※県内での警報、重大警報発令の実績はありません。

(6) ダイオキシン類

単位： $\text{pg-TEQ}/\text{m}^3$

測定場所	年平均値	環境基準の適否
愛厚ホーム西尾苑	0.016	○

ダイオキシン類年平均値の経年変化



※西尾市役所庁舎測定は、平成20年度をもって廃止

西尾市クリーンセンターでは、一日あたり約160トンの可燃ごみを処理しています。排ガスに起因した地域住民の安全性確保や環境汚染防止のため、大気中のダイオキシン類を定期的に測定しています。平成29年度の調査結果は次のとおりです。

単位： $\text{pg-TEQ}/\text{m}^3$

測定場所	調査結果	環境基準の適否
西尾市クリーンセンター内	0.012	○
花蔵寺農民センター	0.033	○
宅野島農民センター	0.012	○
岡山集落センター	0.029	○
木田公民館	0.033	○
瀬戸公民館	0.036	○
駸馬古城公園（東条城跡）	0.020	○
津平老人憩いの家	0.020	○

pg-TEQとは

ダイオキシン類は構造のよく似た化合物の総称で、毒性の最も強いといわれている「2、3、7、8-四塩化ジベンゾ-パラ-ジオキシン」を1として、他の化合物の毒性換算したものの合計を表しています。p（ピコ）gは 10^{-12} gを示しています。

ダイオキシン類の環境基準値（大気）

0.6 $\text{pg-TEQ}/\text{m}^3$ 以下

2 水質汚濁

水は水道用水、工業用水、農業用水等の大切な資源としての利用に加え、川辺は、レクリエーションや憩いの場として潤いと安らぎを与えてくれるなど、私たちの生活に密接に関係しています。

このため、愛知県や西尾市において、市内の主要な河川及び海域について水質調査等による監視を続けています。公共下水道等の整備も進んでおり水質は徐々に改善されてきていますが、依然として生活排水や事業活動による影響は水質汚濁の大きな要因であり、その対策は現在も重要な課題となっています。

(1) 主要河川等の状況

西尾市では河川水質の汚濁状況を監視するため、県等と協調して主要河川の水質調査を毎年行っています。環境基準が設定されているのは矢作川①、矢作古川②、鹿乗川③、朝鮮川④の4河川で、BODは環境基準に適合していました。(平成29年度愛知県等調査結果)

環境基準の設定されていないその他の河川等においては、一色排水路⑮、古川用水東部幹線⑰でBODが比較的高い結果となりましたが、その他の場所では良好な状態といえます。

【調査地点の地図】



【BODの調査結果】

河川名	調査場所	環境基準の類型	75%水質値 (mg/l)	環境基準 (mg/l)	環境基準の適否
矢作川	①米津大橋	B	0.7	3	○
矢作古川	②古川頭首工	C	1.6	5	○
鹿乗川	③米津小橋	C	3.5	5	○
朝鮮川	④坂下小橋	C	1.9	5	○

(愛知県による平成29年度の測定結果)

BOD＝生物化学的酸素要求量 (Biochemical Oxygen Demand)

水中の微生物によって有機物を分解するときに消費される酸素量を表した値であり、有機物による水の汚れの程度を示す指標となっており、この値が5以上では魚がすみにくくなります。

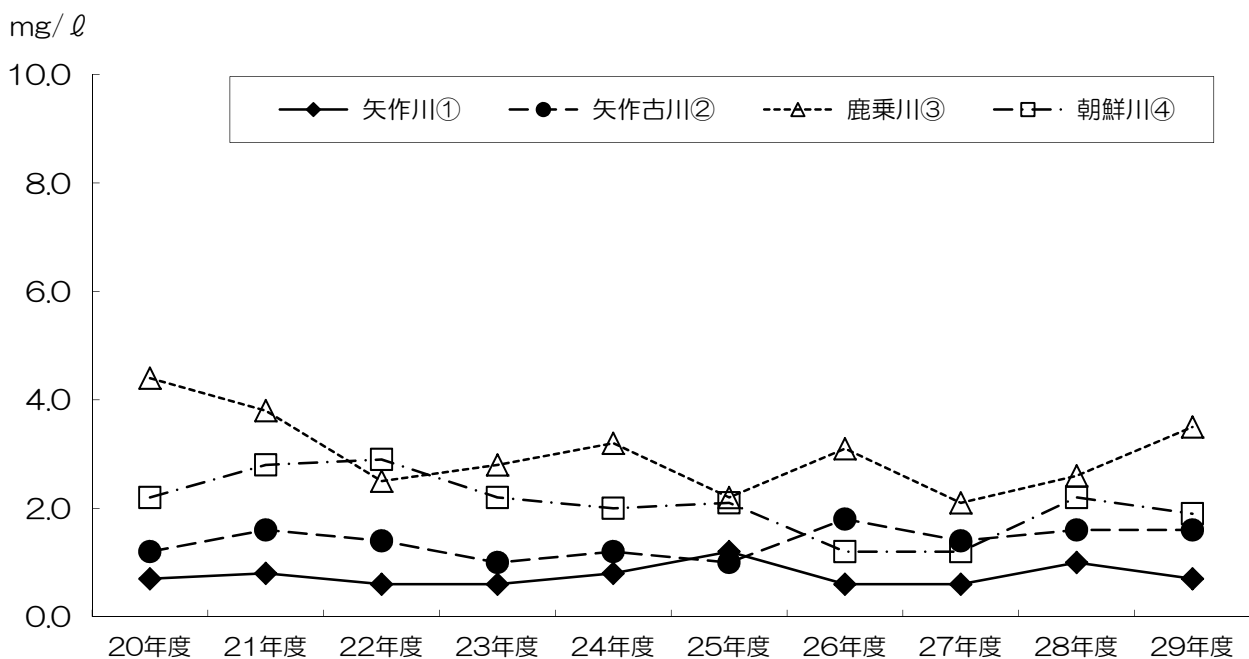
COD＝化学的酸素要求量 (Chemical Oxygen Demand)

有機物を化学的に酸化するときに必要な酸素量を表した値であり、有機物による水の汚れの程度を示す指標。

75%水質値とは

測定値を低いほうから並べて75%目に当たる数値を指します。環境基準との比較については、BOD・CODについては75%値を、全窒素や全磷は平均値を用いて評価しています。

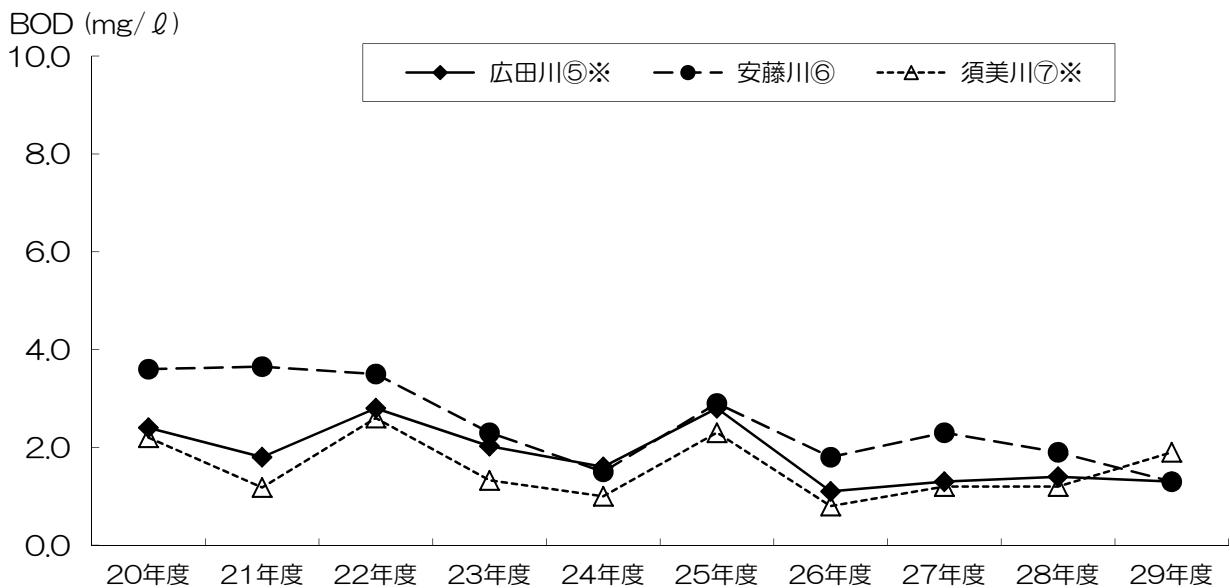
BOD 年平均値の経年変化



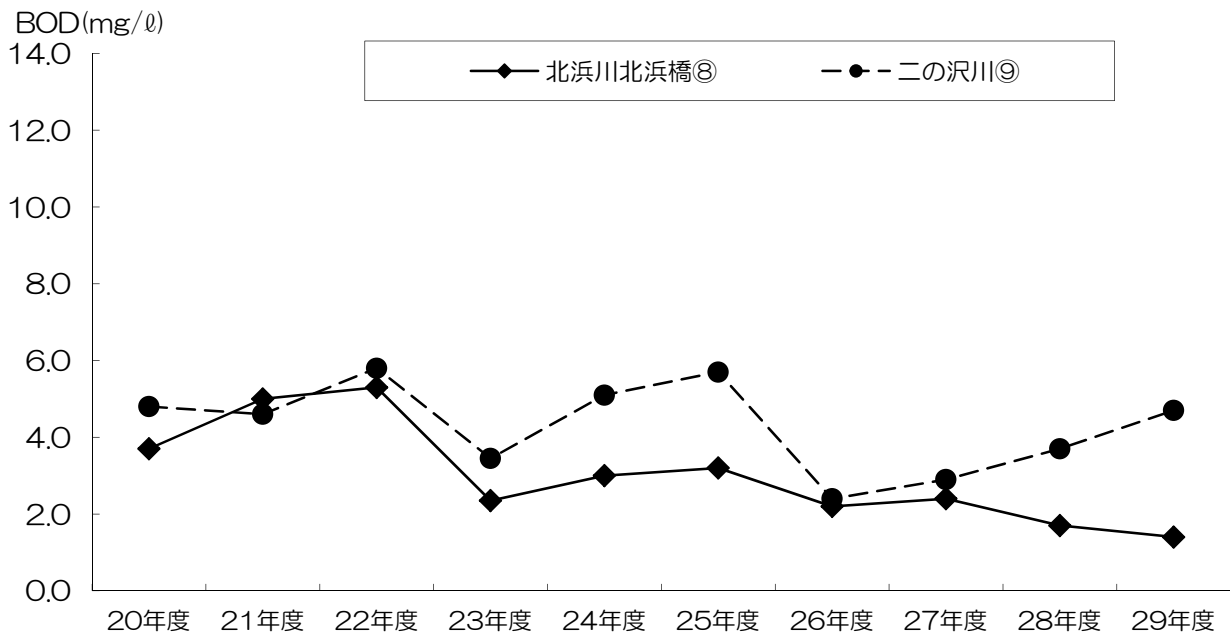
環境基準の類型とは

河川の環境基準における類型は利水目的に応じて次表の6段階に定められています。

類型	利水目的の内容
AA	水道 1 級 自然環境保全及びA以下の欄に掲げるもの
A	水道 2 級 水産 1 級 水浴及びB以下の欄に掲げるもの
B	水道 3 級 水産 2 級及びC以下の欄に掲げるもの
C	水産 3 級 工業用水 1 級及びD以下の欄に掲げるもの
D	工業用水 2 級 農業用水及びEの欄に掲げるもの
E	工業用水 3 級 環境保全



※ 広田川⑤は、平成 29 年度は貝吹橋で、平成 28 年度以前は井上橋で測定
 須美川⑦は、平成 29 年度は献上田橋で、平成 28 年度以前は善明橋で測定



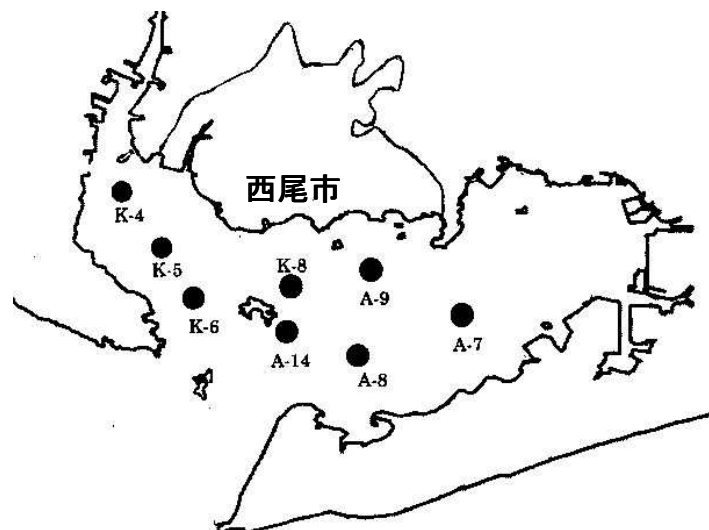
調査地点番号	河川等調査地点	BOD(mg/ℓ)			
		26年度	27年度	28年度	29年度
⑩	堀割川 上縄橋	4.1	4.0	3.7	3.3
⑪	西浅井工業団地排水路 野島橋	1.7	2.6	1.9	2.0
⑫	北浜川 北浜川水門	1.3	2.4	2.2	2.0
⑬	江川排水路 細川樋門	4.4	7.6	4.1	6.6
⑭	古川用水西部幹線 東実録第二樋門	2.4	1.9	1.9	2.5
⑮	一色排水路 前野排水機場	3.9	5.1	5.6	4.9
⑯	藤江排水路 藤江排水機場	3.5	5.3	3.2	3.3
⑰	古川用水東部幹線 生田排水機場	9.7	11.4	13.9	5.9
⑱	中央幹線排水路 宇野津橋	2.1	2.3	3.2	3.2
⑲	矢崎川 赤坂橋	1.0	1.0	0.9	0.9
⑳	矢崎川 丸山橋	0.5	0.5	0.5	0.5
㉑	矢崎川 上本郷橋	—	—	—	2.7
㉒	鳥羽川 鳥羽橋（下流	—	—	—	0.6
㉓	鳥羽排水路 市営幡豆第3住宅	1.9	6.1	4.6	2.0
㉔	八幡川 浜田橋	0.9	0.9	0.8	1.5
㉕	小野ヶ谷川 天王下橋	0.9	1.3	0.7	0.7
㉖	森川 神前橋上流岡田屋付近	3.3	3.6	1.2	2.1
㉗	中柴川（下流）幡豆力ネキ水産（株）	3.5	3.8	2.3	2.1
㉘	洲崎川 川口屋付近	0.8	1.0	0.6	1.0

(2) 西尾地先海域の状況

海域につきましては、愛知県が西尾市の沖合の三河湾について定期的に調査を行っており、平成 29 年度の測定結果の概要は次表のとおりです。

COD（化学的酸素要求量）及び全窒素はすべての地点で、全磷は6地点で基準不適合となっており、依然として生活排水等による水質汚濁が影響していると考えられます。

【測定場所】



【COD（全層）】

単位：mg/l

測定場所	環境基準の類型	基準値	75%水質値	環境基準の適否
K-4	A	2	3.6	×
K-5	A	2	2.7	×
K-6	A	2	3.5	×
K-8	A	2	3.4	×
A-7	A	2	3.8	×
A-8	A	2	3.7	×
A-9	A	2	3.7	×
A-14	A	2	3.7	×

【全窒素（表層）】

単位：mg/l

測定場所	環境基準の類型	基準値	年平均値	環境基準の適否
K-4	Ⅱ	0.3	0.38	×
K-5	Ⅱ	0.3	0.32	×
K-6	Ⅱ	0.3	0.31	×
K-8	Ⅱ	0.3	0.34	×
A-7	Ⅱ	0.3	0.38	×
A-8	Ⅱ	0.3	0.31	×
A-9	Ⅱ	0.3	0.35	×
A-14	Ⅱ	0.3	0.38	×

【全燐（表層）】

単位：mg/ℓ

測定場所	環境基準の類型	基準値	年平均値	環境基準の適否
K-4	Ⅱ	0.03	0.041	×
K-5	Ⅱ	0.03	0.032	×
K-6	Ⅱ	0.03	0.026	○
K-8	Ⅱ	0.03	0.031	×
A-7	Ⅱ	0.03	0.032	×
A-8	Ⅱ	0.03	0.028	○
A-9	Ⅱ	0.03	0.032	×
A-14	Ⅱ	0.03	0.033	×

【海域の環境基準の類型】

CODの環境基準の類型	利水目的の適応性	基準値
A	水産1級 水浴 自然環境保全及びB以下の欄に掲げるもの	2 mg/ℓ 以下
B	水産2級 工業用水及びCの欄に掲げるもの	3 mg/ℓ 以下
C	環境保全	8 mg/ℓ 以下

全窒素全燐の環境基準の類型	利水目的の内容	基準値全窒素	基準値全燐
I	自然環境保全及びⅡ以下の欄に掲げるもの	0.2 mg/ℓ 以下	0.02 mg/ℓ 以下
Ⅱ	水産1種 水浴及びⅢ以下の欄に掲げるもの	0.3 mg/ℓ 以下	0.03 mg/ℓ 以下
Ⅲ	水産2種及びⅣの欄に掲げるもの	0.6 mg/ℓ 以下	0.05 mg/ℓ 以下
Ⅳ	生物生息環境保全 工業用水 水産3種	1 mg/ℓ 以下	0.09 mg/ℓ 以下

3 地盤沈下

昭和30年代から40年代にかけて、工業の発展に伴い地下水が大量に汲み上げられことにより地盤沈下がみられたため、愛知県が昭和50年代になって観測を始めました。その後の県の指導により、工業用水への転換や使用量の削減が図られ、現在、市内では年間1cm以上の沈下が見られる場所はなくなりました。なお、市内では福地北部小学校、室場小学校、一色給食センター、吉良中学校の4箇所に県の観測所があります。その地下水位は前年度と比較して概ね同程度という状況でありました。

4 騒音・振動・悪臭

(1) 幹線道路交通騒音・振動測定結果

西尾市には、国道23号、247号があり、南北に主要地方道豊田一色線、東西に衣浦岡崎線が通っており、いずれも道路交通の要となっています。西尾市は、自動車関連の製造業が盛んなことから、大型車による物流輸送の交通量は今後も大きく減少することはないと思われます。

市内の幹線道路では、騒音について、すべての地点では環境基準及び要請限度の値を満たす結果となりました。振動についても、環境基準は定められていませんが、すべての地点で要請限度の値を満たす結果となりました。

また、自動車騒音について、市内の幹線道路1路線の沿線住居等に係る騒音を推計（面的評価）した結果、昼夜間ともすべての住居等で環境基準を満たしていました。

【道路交通騒音・振動測定場所】



騒音測定結果一覧表

単位：(LAeq) dB

番号	測定場所	測定日	測定結果 (昼間)	環境 基準 の 適否	測定結果 (夜間)	環境 基準 の 適否	要請 限度 の 適否
①	県道花蔵寺花ノ木線 寄住町下田22 (西尾市役所本庁舎)	平成29年 5月16日 ~19日	63	○	57	○	○
②	国道23号 家武町西成合地内 (国道23号線側道)		59	○	58	○	○
③	国道247号 寺津町西市場41 (寺津八幡社)		68	○	63	○	○
④	主要地方道西尾幸田線 吉良町津平大入452 (津平消防庫)		68	○	64	○	○
⑤	主要地方道豊田一色線 米津町五郎田5 (米津塗装)		67	○	62	○	○

環境基準値 昼間 70 夜間 65

昼間・夜間の分け方について

騒音や振動の測定においては、時間についての交通量の差異があることから、昼間と夜間で測定の結果を区切る必要があります。これは法律により、騒音測定においては昼間がAM6:00~PM10:00、夜間はPM10:00~AM6:00と区切るように、また振動測定においては昼間がAM7:00~PM8:00、夜間がPM8:00~AM7:00と区切るように定められています。

要請限度とは

自動車騒音がその限度を超えていることにより、道路の周辺的生活環境が著しく損なわれていると認められるときに、市町村長が県公安委員会に道路交通法の規定による措置を執るよう要請する際の限度のこと。幹線道路では、騒音の値は昼間75dB夜間70dB、振動の値は昼間70dB夜間65dBと定められています。

振動測定結果一覧表

単位：(LAeq) dB

番号	測定場所	測定日	測定結果 (昼間)	測定結果 (夜間)	要請限度 の適否
①	県道花蔵寺花ノ木線 寄住町下田 22 (西尾市役所本庁舎)	平成 29 年 5 月 16 日～19 日	38	29	○
②	国道 23 号 家武町西成合地内 (国道 23 号線側道)		46	46	○
③	国道 247 号 寺津町西市場 4 1 (寺津八幡社)		35	28	○
④	主要地方道西尾幸田線 吉良町津平大入 452 (津平消防庫)		43	32	○
⑤	主要地方道豊田一色線 米津町五郎田 5 (米津塗装)		40	32	○

自動車騒音に係る面的評価結果

単位：(LAeq) dB

番号	評価区間 (路線名) 測定場所等	測定日	環境基準達成戸数			評価 区間 内全 戸数	環境基準達成率 (%)		
			昼間	夜間	昼夜		昼間	夜間	昼夜
⑥	主要地方道豊田一色線 花ノ木 1 丁目 起点：道光寺町 終点：矢曽根町 区間延長 1.5Km	平成 29 年 12 月 4 日 ～5 日	302	302	302	302	100	100	100
⑦	主要地方岡崎碧南線 住崎町北畑 起点：矢曽根町 終点：住崎町 区間延長 1.2Km		183	183	183	183	100	100	100

面的評価とは

幹線を担う道路を一定区間ごとに区切り評価区間を設定し、評価区間内を代表する 1 地点で等価騒音レベル(LAeq)の測定を行い、その結果を用いて評価区間の道路端から 50m の範囲内にある全ての住居等について等価騒音レベル(LAeq)を推計し、環境基準を達成する戸数及び割合を把握するものです。県から市への事務移譲により平成 24 年度から実施。

(2) 悪臭

悪臭は人の嗅覚を通じて、不快感、嫌悪感をもたらすもので、騒音、振動とともに感覚公害といわれており、従来から苦情の多い公害の一つです。

西尾市における悪臭苦情は、その発生源として畜産関係施設や鋳物工場等が多くあげられます。これらの小規模事業者にとって悪臭防除施設は、経済的に困難を伴うこともあり、難しい問題となっています。

・悪臭関係事業場

県民の生活環境の保全等に関する条例により、悪臭の発生の恐れのある事業場について毎年1回届出の義務を課し、施設の適正な管理及び悪臭の発生防止について監視しています。

【県民の生活環境の保全等に関する条例に基づく悪臭関係事業場の届出状況】

悪臭関係業種		届出件数
1 畜産農業	イ 豚房施設（豚房総面積 50㎡以上）	15
	ロ 牛房施設（牛房総面積 200㎡以上）	15
	ハ 鶏飼育（3,000羽以上飼育）	8
2 飼料・肥料製造業		2
11 鋳物製造業		13
13 し尿処理場		1
14 ごみ処理場		1
15 終末処理場		1
合 計		56

平成18年10月1日より悪臭防止法の規制方法が変更され、それまでの物質濃度規制から、より人の嗅覚の感覚に近い臭気指数による規制となりました。

西尾市における規制は、次表のとおりです。規制区分を示す図面は環境保全課でご覧いただけます。

規制区分	規制基準値 (敷地境界)
第1種区域（専ら住居の用に供されている地域等）	12
第2種区域（主として工場の用に供されている地域等）	15
第3種区域（第1種区域と第2種区域との中間的な地域）	18

5 公害苦情の現状

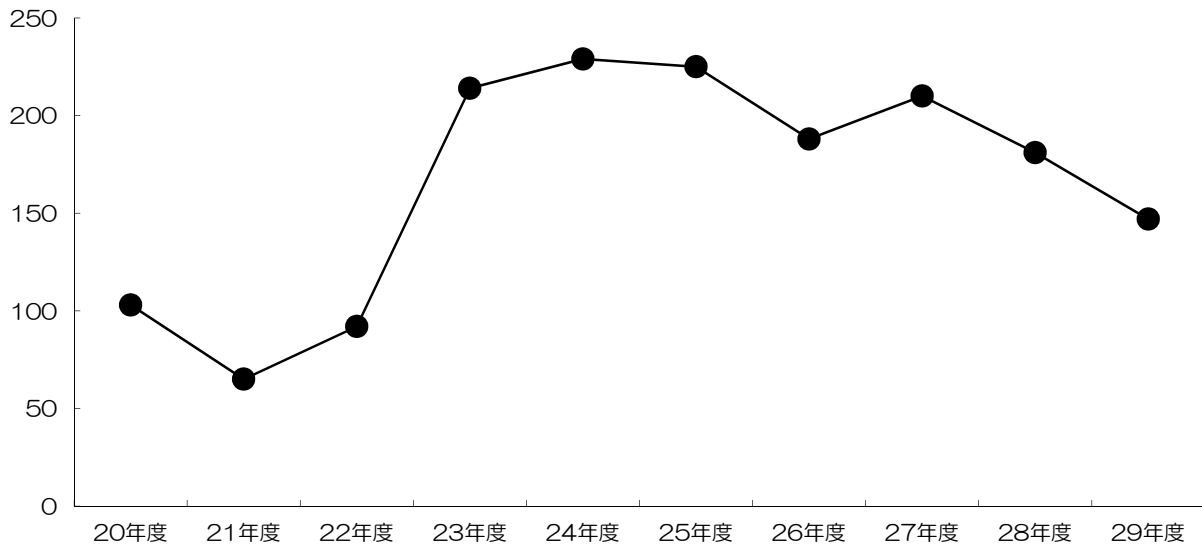
平成 29 年度の公害苦情の受付件数は 147 件であり、典型7公害については、大気汚染 63 件、水質汚濁 23 件、騒音 26 件、振動 1 件、悪臭 20 件でした。

また、野焼きや小型焼却炉による屋外燃焼行為については、市民の関心の高さもあり、近年では苦情全体で最も高い割合を占める状態が続いています。

【平成 29 年度種類別公害苦情受理件数】

種類	典型7公害							その他	計
	大気汚染	水質汚濁	騒音	振動	悪臭	土壌汚染	地盤沈下		
	63	23	26	1	20	0	0	14	147

公害苦情件数の推移



※ 22年度までは合併前の旧西尾市のみの値

第2章 環境基本計画の取組状況

ここでは環境基本計画の第3章で掲げられている具体的な取組の主なものの取組状況についてまとめました。

1 豊かな自然のつながりを感じられるまち

○ 海の体験学習「夏だ！海だ！冒険だ！無人島で自然とにらめっこ！」

通称「トンボロ干潟」でアサリやマテガイの採取を通じて、三河湾の生物多様性を体感する海的环境学習会を開催。

◇開催日／平成 29 年 8 月 9 日（水）・
8 月 10 日（木）

◇場所／東幡豆町前島

◇参加者数／78 人

◇主催／東幡豆漁業協同組合



▲干潟についての説明を聴く参加者

○ 三河湾クルーズ！「海の生き物」調査隊！

漁船に乗って底引き網漁を行い、実際に水揚げされた魚介類等の生き物や漂着ゴミを目にすることで三河湾の現状を体感する海的环境学習会を開催。

◇開催日／平成 29 年 9 月 10 日（日）

◇場所／宮崎漁港周辺

◇参加者数／90 人

◇主催／矢作川をきれいにする会



▲水揚げされた魚介類の説明を聴く参加者

○ 地産地消料理教室の開催

地産地消を推進するため、地元食材を使った料理教室を開催。

◇開催日／平成 29 年 9 月 29 日（金）、
11 月 16 日（木）、30 年 1 月 23 日（火）、
1 月 27 日（土）、2 月 3 日（土）、
2 月 23 日（金）

◇場所／中央ふれあいセンター、吉良町公民館

◇参加者数／延べ 1 49 人

◇担当課／農林水産課



▲親子で楽しく調理する参加者

○ アイデア料理コンテストの開催

「豚肉」を使ったアイデア料理コンテストを開催。

◇開催日／予選会：平成 29 年 9 月 14 日（木）、

本審査：10 月 28 日（土）

◇場所／吉良町公民館

◇応募件数／200 点

◇担当課／農林水産課



▲豚肉を使った料理をつくる参加者

○ JA西三河による稲づくり体験授業の実施

地元の生産者の指導を受けながら、作物を育てるところから食べるところまで一貫した「米づくり体験授業」を実施。

◇開催日／平成 29 年 4 月～平成 30 年 3 月

◇場所／市内 18 小学校

◇参加者数／1, 134 人

◇主催／JA西三河



▲田植えを体験する小学生児童たち

○ 漁業体験会の開催

西三河地区漁業士協議会と愛知県の協力により、愛知県産の新鮮な魚を見て、触って、捌いて食べる魚食教室を開催。

◇開催日／平成 29 年 8 月 5 日（土）

◇場所／吉良町公民館

◇参加者数／親子 10 組 25 人

◇担当課／農林水産課



▲鯛を捌く体験をする参加者

2 資源を有効に活用するまち

○ アダプトプログラム制度実施

活動の内容（平成 30 年 3 月 31 日現在）

公園又は道路等の清掃 23 団体 構成員総数 908 人

団体の概要

団体名	活動場所	構成員数
緑町町内会	緑町公園	145人
(株)エムアイシーグループ	市道	90人
米津公園グランドゴルフクラブ	米津公園	18人

(株)かとう製菓	市道	35人
亀沢西部子ども会	鶴城1号公園	67人
北部鶴城会	桜町公園・さくら会館	71人
戸ヶ崎桜並木環境美化会	市道	89人
道光寺クリーンクラブDCC	市道	4人
アジサイ番城	深篠川	4人
高砂町子ども会	龍神ひろば	6人
伊藤グラウンドゴルフクラブ	伊藤3号公園	20人
矢田スターズ	みなとまち緑地	66人
十二番組	十三新田公園	18人
春日会	下町公園	90人
互近助会	市道	11人
米津町内会	米津1号公園	99人
花と緑で美しいまちをつくり隊	富山公園、市道	10人
特定非営利活動法人三河湾環境保全研究会	市道	7人
ひまわり	寺津ふれあいセンター	4人
老人クラブ前南橋遊会	一色地域交流センター	17人
吉山公園平坂町内会クリーン活動隊	吉山公園	20人
永吉幼児公園の会	永吉公園	15人
勝江と海	みなとまち緑地及び港町(平坂入江側)市道周辺	2人

○ 「ぼかし」の無料配布

生ごみの自家処理を推奨するため、生ごみを堆肥に変える「ぼかし」を年間を通じて市民に無料配布した。

◇引換券配布世帯数／2,000世帯(1世帯あたり年間12袋(1袋500g入))

◇配布場所／ごみ減量課、各支所、市内JA西三河各支店等

○ レジ袋の有料化

平成21年2月2日から始まり、30年3月末で市内15店舗において実施。

○ 「小学生リサイクル作品展」の開催

リサイクルの重要性和環境について理解を深めるため、市内小学生を対象にリサイクル作品を募集。

◇展示期間／平成29年10月3日(火)

～10月29日(日)

◇場所／ホワイトウェイブ21

◇参加点数／94点

◇主催・担当課／環境業務課



▲小学生のリサイクル作品

○ 廃油せっけん等の普及啓発

にしお環境市民塾及び西尾市生活学校が廃食用油を原料としたせっけんやアクリルたわしをつくり、水質浄化イベントなどで市民に配布。



▲市内ショッピングセンターでの廃油せっけん配布

○ 緑のカーテンの普及促進

夏の節電需要に対応して、にしお環境市民塾と西尾商工会議所、西尾市の共催で緑のカーテンづくり講座や緑のカーテンコンテストを開催した。また、苗の無料配布を行った。

◇講座参加者数／16人

◇苗無料配布数／約1,000鉢

◇コンテスト参加者数／20件



▲緑のカーテンコンテスト優秀作品

3 社会の低炭素化に貢献するまち

○ 市有施設の屋根貸しによる太陽光発電事業

地球温暖化対策を推進するため、市有施設の屋根を太陽光発電施設の設置スペースとして有償で民間事業者に貸し出し、自然エネルギーの利用促進を図った。

◇設置施設／11 施設【小学校（西尾、福地南部、福地北部、矢田、津平、幡豆、東幡豆）、中学校（寺津、東部、幡豆）、看護専門学校】

◇総売電量／824, 181kwh

○ 住宅用地球温暖化対策設備導入費補助金

住宅用太陽光発電装置を設置した市民に、設備ごとに定められた補助金を交付。

◇総事業費／35, 648, 000円

住宅用太陽光発電施設（2万円／1kW）	20, 988, 000円
住宅用エネルギー管理システム（1万円／台）	760, 000円
家庭用燃料電池システム（10万円／台）	2, 400, 000円
定置用リチウムイオン蓄電システム（10万円／台）	11, 500, 000円
電気自動車等充電設備（5万円／台）	0円

◇補助件数／359件

○ 低公害車普及促進事業費補助金

市が定めた低公害車を購入した市民に、電気自動車及びプラグインハイブリッド自動車は1台あたり10万円、燃料電池自動車は1台あたり30万円の補助金を交付。

◇総事業費／10, 100, 000円

燃料電池自動車	900, 000円
電気自動車	1, 700, 000円
プラグインハイブリッド自動車	7, 500, 000円

◇補助件数／95件



▲電気自動車

4 地域に誇りと愛着を感じられるまち

○ クリーン作戦参加状況

- 1000人クリーン作戦
- ◇開催日／平成29年7月16日（日）
- ◇場所／宮崎海岸（宮崎地区）
- ◇参加者数／493人
- ◇主催／吉良・幡豆まちづくり協議会、宮崎町内会



▲みどり川クリーン作戦

- みどり川クリーン作戦
- ◇開催日／平成29年7月23日（日）
- ◇場所／みどり川（神下橋から五条橋まで）
- ◇参加者数／717人
- ◇主催／MCVネットワーク



▲矢作古川クリーン作戦

- 矢作古川クリーン作戦
- ◇開催日／平成29年10月7日（土）
- ◇場所／矢作古川（古川橋周辺）
- ◇参加者数／560人
- ◇主催／矢作古川を美しくする会

5 みんなで環境を良くするまち

○ 環境 Wave21 の開催

- ごみ減量とリサイクルの推進を目的として、環境 Wave21 実行委員会と西尾市の共催で、ボランティアグループが一体となり運営する環境イベントを開催。
- ◇開催日／平成29年12月3日（日）
 - ◇場所／ホワイトウェイブ21、
クリーンセンター
 - ◇参加団体等数／35団体
 - ◇来場者数／4,000人
 - ◇担当課／環境業務課



▲リサイクル作品の講習会

○ 市民環境活動連絡会の開催

西尾市環境基本計画に基づき、市内で環境活動を行う市民及び事業者、団体同士の連絡体制（ネットワーク化）を築くことで相互の協力・連携を図り、市との協働により環境まちづくりに寄与することを目的として設置された西尾市市民環境活動連絡会の会議を開催した。

※平成 29 年度末時点の会員数 16 団体

○ にしお大学かんきょう学部講座

身近な暮らしの中での環境について考え、環境にやさしい生活のきっかけをつくるための環境講座を 10 回開催し、延べ 158 人が参加。

◇主催・担当課／環境保全課

◇協力／にしお環境市民塾

講座内容

回	開催日／場所	テーマ／内容	講師	参加者数
1	6月3日（土） ／西尾商工会議所	エコなカーテンを学ぼう／緑のカーテンの成長に必要な水やりから肥料のまき時を学びました。	にしお環境市民塾	16人
2	6月24日（土） ／西尾いきものふれあいの里	外来生物ってなにⅠ／植物の在来種、外来種を学び、植物分布マップを作成し、分布状況と対策を学びました。	環境カウンセラー 山口信夫 氏	4人
3	7月8日（土） ／佐久島	ゴミについて考えようⅠ／佐久島の海岸に流れ着く漂着ゴミを拾い海岸清掃。なぜここにゴミがあるか考えました。	県地域環境保全委員 鈴木喜代司 氏	17人
4	8月2日（水） ／西尾いきものふれあいの里	外来生物ってなにⅡ／小草池の外来生物の調査をしました。ミシシippアカミミガメの駆除も行いました。	愛知学泉大学 教授 矢部隆 氏	65人
5	8月19日（土） ／クリーンセンター	ゴミについて考えようⅡ／エコライフを学びました。いらなくなった広告などを使ってポストカードを作りました。	環境保全課職員	7人
6	8月23日（水） ／中央ふれあいセンター	エコなクッキングを学ぼう／食品ロス、燃料の節約術などを学びながら楽しく料理しました。	東邦ガス料理教室 講師 酒向純子 氏	6人

7	9月3日(日) ／西尾いきものふ れあいの里	外来生物ってなにⅢ／身近な川には どんな魚が住んでいるか。生息調査 を行いました。外来生物について学 びました。	神本晃 氏	20 人
8	11月19日(日) ／西尾自動車学校	エコなドライブを学ぼう／普段の運 転からエコを意識して運転しまし た。燃費を伸ばす方法などを学びま した。	(株)トヨタレンタ リース名古屋	8 人
9	12月9日(土) ／クリーンセンタ ー	エコなクリーニングを学ぼう／年末 の大掃除に向けてエコなクリーン グを考え、楽しく片付けることを学 びました。	環境カウンセラー 磯貝はるみ 氏	5 人
10	1月20日(土) ／西尾いきものふ れあいの里	ゴミについて考えようⅢ／漂着ゴミ の流木を使って、写真立てを作りま した。海岸に流れ着くゴミを考えま した。	環境保全課職員	10 人



▲第3回 ゴミについて考えようⅠ



▲第4回 外来生物ってなにⅡ

第3章 西尾いきものふれあいの里における取組

いきものふれあいの里では、身近な里山の自然に親しみ、自然のすばらしさを体感していただくため、年間を通していろいろな行事を行っています。



1 行事の取組状況

月	日(曜日)	行事名	テーマ	講師	参加者数
4月	16(日)	竹林整備	トンボ池で竹ノ子掘り	当園職員	20人
	23(日)	植物観察	万燈山へフデリンドウを見に行こう	高須桂子	9人
5月	14(日)	体験学習	里山を絵手紙にしてみよう	市川百合子	9人
	21(日)	体験学習	里の植物を使って苔玉づくり	長谷部弥生	18人
	28(日)	米づくり	棚田で田植えをしよう	当園職員	73人
6月	10(土)	体験学習	野草で紙すきをしてみよう	磯貝はるみ	13人
7月	1(土)	きのご観察	梅雨時はきのごがいっぱい!	中條長炤	28人
	22(日)	体験学習	鳴く虫の不思議～虫笛作り～	磯貝はるみ	8人
	31(日)	親子観察	小川の生き物を探そう	神本 晃	26人
8月	6(日)	親子観察	里山の昆虫を探そう	山口信夫	30人
	20(日)	体験学習	親子でクラフトづくり	山本俊雄	8人
9月	17(日)	親子学習	どんぐり動物園	当園職員	11人
	24(日)	バスハイク	葦毛湿原と赤塚山公園を散策	河江喜久代	29人
10月	1(日)	体験学習	はがきに里山の花をスケッチ	石川利也	4人
	8(日)	親子学習	親子で5・7・5	服部くらら	15人
	28(土)	体験学習会	草木染め～どんぐり染めにチャレンジ～	磯貝はるみ	20人
11月	5(日)	米づくり	棚田米の脱穀をしよう	当園職員	34人
	12(日)	親子体験	葉っぱと木の実で遊ぼう	河江喜久代	11人
	19(日)	体験学習	思いっきり竹を切ろう	環境市民塾	12人
	26(日)	体験学習	芋掘りを体験しよう	当園職員	35人
12月	10(日)	体験学習	色々なお花炭を焼いてみよう	山口信夫	19人
	24(日)	体験学習	正月飾りをつくろう	岡田 要	25人
1月	14(日)	米づくり	収穫祭でもちつきだ!	当園職員	62人
	21(日)	親子体験	冬の植物で何かできるかな	河江喜久代	8人
	28(日)	野鳥観察	小草池で冬鳥観察	高田俊洋	6人

月	日(曜日)	行 事 名	テ ー マ	講 師	参加者数
2月	4(日)	体験学習	冬の里山排キング	服部くらら	18人
	17(土)	竹林の整備	竹炭焼きⅠ(竹きり・竹割り)	神本 晃 谷本 正行	8人
	18(日)	竹林の整備	竹炭焼きⅡ(火入れ)		
	25(日)	竹林の整備	竹炭焼きⅢ(窯出し)		
3月	18(日)	植物観察	竹炭焼きⅠ(竹きり・竹割り)	高須桂子	13人



▲植物観察
(万燈山フデリンドウを見に行こう)



▲米づくり
(棚田で田植えをしよう)



▲親子観察
(小川の生き物を探そう)

2 来園者数の推移

年 度	来園者(人)	記 帳 者			未 記 帳	行 事 等 参 加 者	施 設 団 体 利 用	視 察	ボランティア 活 動
		大 人	子 供	(市 外)					
11	17,148	9,027	4,662	(6,396)	1,130	804	940	585	
12	16,207	6,021	3,288	(5,175)	1,620	883	3,409	986	
13	16,729	6,312	3,457	(5,940)	2,240	2,294	2,244	182	
14	15,548	4,112	3,249	(3,995)	2,830	921	2,964	274	1,198
15	16,147	5,130	4,086	(5,746)	2,330	1,344	1,959	110	1,183
16	14,746	4,432	3,097	(3,863)	3,020	1,004	2,109	114	970
17	17,540	6,030	4,256	(5,638)	2,660	1,227	2,391	101	875
18	15,946	5,188	3,363	(4,569)	2,290	1,194	2,840	80	991
19	15,557	4,216	3,102	(4,176)	2,954	1,136	2,917	294	938
20	15,198	3,864	2,634	(3,479)	4,709	1,117	2,267	105	502
21	16,745	5,076	3,507	(5,746)	4,042	1,076	2,368	138	538
22	12,708	3,884	2,364	(4,265)	3,461	1,021	1,415	193	370
23	12,453	2,965	1,333	(2,606)	5,376	790	1,043	293	653
24	13,180	2,408	1,476	(2,490)	6,585	805	1,160	42	704
25	14,221	2,149	1,255	(1,984)	6,270	1,856	1,787	138	766
26	14,531	1,839	1,176	(1,853)	7,692	778	1,474	226	1,346
27	16,173	1,640	977	(1,662)	9,726	886	1,838	230	876
28	16,691	1,855	1,590	(2,054)	8,402	964	2,348	49	1,483
29	14,578	1,826	1,751	(2,016)	7,967	545	2,007	101	381

第4章 西尾市役所の地球温暖化対策

西尾市役所では、平成29年度に「西尾市地球温暖化対策実行計画（事務事業編）」を改定し、地球温暖化対策に取り組んでいます。

計画の概要及び温室効果ガスの排出量は次のとおりです。

項目	平成28年度 (基準年)	平成34年度 (目標年)	削減目標
温室効果ガス総排出量 (t-CO ₂)	22,885	21,512	△6%

	H25年度	H26年度	H27年度	H28年度	H29年度
温室効果ガス排出量 (t-CO ₂)	25,008	20,854	20,311	22,885	23,063

第5章 鳥獣関係

西尾市では、「鳥獣の保護及び管理並びに狩猟の適正化に関する法律」に基づき、鳥獣による被害を防止するための捕獲許可を行っています。

平成29年度の捕獲許可事務の概要は次のとおりです。

【鳥獣の捕獲許可】

捕獲鳥獣の種類	捕獲の目的	捕獲数
ヒドリガモ	漁業被害防止	7羽
スズガモ	漁業被害防止	8羽
ハシボソカラス	農作物被害防止	181羽
ハシブトカラス	農作物被害防止	3羽
ドバト	健康被害防止	28羽
ハクビシン	農作物、家屋被害防止	15頭
ニホンザル	人的、農作物被害防止	1頭
アライグマ	農作物被害防止	3頭

第6章 公害防止協定等

西尾市では、平成30年3月31日現在、公害防止協定を延べ94社と、公害防止に関する覚書を6社と締結しています。

【公害防止協定締結事業所】

番号	締結年月日	事業所名	事業所所在地
1	S48.11.30	(株)デンソー西尾製作所	下羽角町住崎 1
2	S49.7.1	スギヤス(株) 西尾工場	西浅井町二川崎 47-4
3	S50.7.29	鶴弥(株)西尾工場	楠村町浜屋敷 16-1
4	S51.3.30	(株)オティックス 寺津工場	寺津町三ノ割 36-6
5	S51.3.30	鍛治賢工業(株)	寺津町三ノ割 31-1
6	S51.3.30	アイサン工業(株)	寺津町二丁 26
7	S51.3.30	坂部鉄工(株)	寺津町三ノ割 35
8	S51.3.30	鈴木自動車販売(有)	寺津町二ノ割 22-1
9	S51.3.30	碧海工機(株) ダイカスト工場	寺津町五ノ割横道西 1
10	S51.3.30	三州電線(株) 西尾工場	寺津町二丁 7-1
11	S51.3.30	中部窯業(株)	楠村町明神後 2
12	S51.3.30	(有)湯原銘鋳製作所	寺津町十三間 31
13	S51.3.30	(株)杉浦製作所 古居工場	寺津町二ノ割 33
14	S51.3.30	アイチセラテック(株)	楠村町明神後 2
15	S51.3.30	(株)ヤマキ	寺津町四ノ割横道西 10-1
16	S51.3.30	旭鉄工(株) 西尾工場	寺津町一ノ割 1-1
17	S51.3.30	幡豆工業(株)	寺津町五十間南 1-2
18	S52.2.14	碧海工機(株)	寺津町四ノ割横道東 8
19	S62.8.25	中部電力(株)	碧南市港南町二丁目 8-2
20	H3.10.31	アイシン精機(株) 西尾工場	南中根町小割 80
21	H3.10.31	アイシン・エーアイ(株)	小島町城山 1
22	H8.3.29	筒井鉄工所(株)	法光寺町流 55-1
23	H8.3.29	岩瀬鉄工(株)	法光寺町流 38-1
24	H8.3.29	大恵工業(株)	法光寺町流 55-2
25	H8.3.29	(株)井原ハイテク工業	法光寺町流 20-5
26	H8.3.29	法光寺内陸工業団地連絡会	法光寺町流 55-1
27	H9.10.14	近藤鉄工(株)	法光寺町流 70-1
28	H9.10.14	(株)牧製作所	法光寺町流 20-3

番号	締結年月日	事業所名	事業所所在地
29	H10.2.18	(株)デンソー善明製作所	善明町一本松 100
30	H16.11.24	(株)箱俊 西尾工場	法光寺町流 79-2
31	H18.5.15	中日本鋳工(株) 本社工場	港町 6 番地 6
32	H19.8.20	阪部工業(株) 第 2 工場	上矢田町汐川 1-1
33	H19.9.4	(株)かとう製菓	港町 6-7
34	H20.8.8	日本APT(株)	下羽角町大縄 16-1
35	H20.12.24	日本ベローズ(株) 幸田工場	幸田町大字須美字南山5-4
36	H20.12.24	東鋼管工業(株) 名古屋事業所・名古屋工場	平原町前山 22-10
37	H20.12.26	(株)名南製作所	羽塚町東山 12
38	H21.1.6	黒龍産業(株) 西尾工場	港町 6-4
39	H21.8.24	(株)杉浦製作所 米津工場	米津町上泡原 82
40	H21.8.24	三河ダイハツ(株) 総合センター配車センター	家武町居成山 22-5
41	H21.8.24	小松運輸(株) 西尾営業所	岡島町郷西 23-3
42	H22.3.19	サンエイ(株) 西尾物流センター	江原町東塚田 17-2
43	H22.3.19	(有)ジェイ・シーワイリングシステム	上矢田町川原 54-1
44	H22.7.30	(有)キョウドウ	八ヶ尻町前田 96-2
45	H23.2.25	アスカ工業(株)	中畑町卯新田上 28
46	H6.2.24	ミロク開発(株)	一色町細川三ノ割 23
47	H13.10.3	松治木材(株)	一色町対米中野 29
48	H14.12.3	鈴木光次(一色畜産)	一色町一色番城 8
49	H14.12.3	鈴木正猛(ライトハード)	一色町松木島上汐田 36
50	H14.12.3	(有)オインク	一色町千間千生新田 179-20
51	H19.10.31	(有)大宝産業	一色町細川大岡五ノ割 1-1
52	S48.1.12	吉良合材プラント(株)	吉良町宮迫檜木 30
53	S48.12.22	(株)キムラ	吉良町宮迫檜木 31
54	S49.10.21	農事組合法人・吉良横須賀養豚場	吉良町津平大入 112
55	S50.6.18	農事組合法人・大入農場	吉良町津平大入 326
56	S50.10.8	長坂建設興業(株)	吉良町宮迫大上 42-85
57	S50.10.16	萬昇染工業	吉良町大島中 11
58	S60.2.7	アイシン高丘(株) 吉良工場	吉良町瀬戸長坂 1
59	H2.8.9	山本石産(株) 三河碎石工場	吉良町宮迫大上 124
60	H2.9.27	吉良ゴルフ(株)	吉良町乙川北大山 31
61	H4.6.8	(株)エヌジェイエス 宮迫工場	吉良町宮迫大上 42-79

番号	締結年月日	事業所名	事業所所在地
62	H4.12.15	エムエス工業(株)	吉良町友国道ヶ塚 132-263
63	H12.12.24	朝日精密工業(株)	吉良町友国池上 70-3
64	H5.3.4	アイシン機工(株)	吉良町友国池上 70-6
65	H5.11.10	長坂建設興業(株) 改良土センター	吉良町宮迫上 1
66	H7.10.30	太平興業(株) 資材置場	吉良町吉田新田 9-36
67	H8.4.17	アサヒセイレン中部(株) 中部工場	吉良町岡山背撫山 4-24
68	H13.5.25	(有)吉良開発 産廃中間処理場	吉良町宮迫大迫 104
69	H13.10.24	中部電力(株) 碧南火力発電所	碧南市港南町二丁目 8-2
70	H14.3.4	(有)大宝産業 リサイクルセンター	吉良町吉田新田 9-33
71	H15.12.15	アイシート工業(株)	吉良町岡山八幡山 13-3
72	H17.3.1	エコ・ティン(株)	吉良町荻原百度荒子 31
73	H19.11.6	アイシン・エーアイ(株) 吉良工場	吉良町友国松下 140
74	H20.1.23	(株)牧製作所	吉良町岡山石流 1-1
75	H20.3.17	ミックス(株)	吉良町下横須賀西下河原 13-3
76	H20.4.9	(株)イノアックコーポレーション	吉良町岡山八幡山 18
77	H21.5.15	ワールドモーター(株)	吉良町友国道ヶ塚 132-246
78	H21.10.23	(株)エヌジェイエス 荻原工場	吉良町荻原百度荒子 31-1
79	H24.3.9	川本鋼材(株) 三河営業所	平原町前山 22-11
80	H24.3.9	尾崎産業(有) 一色営業所	一色町生田竹生新田 4-282
81	H24.7.13	(株)紙藤	吉良町岡山石流 1-5
82	H24.7.13	(株)マエショウ	吉良町宮迫檜木 31-183
83	H25.8.19	(株)箱俊(本社工場)	深池町長縄 36-1
84	H25.8.19	西部運輸(株)	港町 6-5
85	H26.3.31	(株)中村精機 音羽製作所	吉良町宮迫檜木 114
86	H26.3.31	(株)スペック	港町 6-11
87	H26.3.31	佐久間特殊鋼(株)	江原町東塚田 6-1
88	H26.10.31	アイシン辰栄(株) 幸田工場	幸田町大字須美南山 1-1281
89	H26.10.31	(株)浅賀井製作所	上矢田町惣万田 2-1
90	H26.10.31	村井鉄工(株)	深池町長縄 114
91	H27.8.17	カリツー(株)	岡島町郷西 1-1
92	H28.7.26	(株)ケイケイエム	港町 6-14
93	H29.1.20	コクネ製作(株)	法光寺町流 20-3
94	H29.6.22	加藤畜産	吉良町下横須賀須前 21・22

【公害防止に関する覚書締結事業所】

番号	締結年月日	事業所名	事業所所在地
1	S45.6.11	(株)榊原製陶所	寺津町大明神 17
2	S47.10.18	三州窯業(株)	楠村町堂地 13
3	S48.1.31	金沢アルミ(株)	市子町平加 75
4	S48.2.16	中央紙器工業(株)	西浅井町鴻ノ巣 1
5	S48.4.10	日比野工業(株)	西浅井町鴻ノ巣 1-1
6	S48.6.11	榊原精器(株)	花蔵寺町五貫目東 48

参考資料

西尾市環境基本条例

私たちのまち、西尾市は、豊かな緑や水に恵まれた自然環境と先人から受け継いだ歴史や伝統文化、活力ある産業が調和したまちとして今日まで発展を続けてきた。

しかしながら、私たちの暮らしに便利さや物質的豊かさをもたらした、今日の大量生産、大量消費、大量廃棄型の社会経済活動や日常生活は、環境への負荷を増大させ、身近な自然の減少をはじめとする地域の環境ばかりでなく、地球的規模の広がりとして将来世代にわたる問題として地球環境にも重大な影響を及ぼしている。

もとより、私たちは、良好な環境の下に健康で文化的な生活を営む権利を有するとともに、恵み豊かな環境を将来の世代に引き継いでいく責務を有している。

私たちはこのような認識のもとに、市、事業者及び市民がそれぞれの役割を果たし協働することにより、環境への負荷を低減し、人と自然とが共生することができる健全で恵み豊かな環境を保全し、及び創造していくことにより、持続的発展が可能な社会を実現するため、この条例を制定する。

(目的)

第1条 この条例は、環境の保全及び創造について、基本理念を定め、並びに市、事業者及び市民の責務を明らかにするとともに、環境の保全及び創造に関する施策の基本となる事項を定めることにより、環境の保全及び創造に関する施策を総合的かつ計画的に推進し、もって現在及び将来の市民の健康で文化的な生活の確保に寄与することを目的とする。

(定義)

第2条 この条例において、次の各号に掲げる用語の意義は、当該各号に定めるところによる。

- (1) 環境への負荷 人の活動により環境に加えられる影響であって、環境の保全上の支障の原因となるおそれのあるものをいう。
- (2) 公害 環境の保全上の支障のうち、事業活動その他の人の活動に伴って生ずる相当範囲にわたる大気汚染、水質汚濁、土壌汚染、騒音、振動、地盤沈下及び悪臭によって、人の健康又は生活環境に係る被害が生ずることをいう。
- (3) 地球環境保全 人の活動による地球全体の温暖化又はオゾン層の破壊の進行、海洋汚染、野生生物の種の減少その他の地球の全体又はその広範な部分の環境に影響を及ぼす事態に係る環境の保全であって、人類の福祉に貢献するとともに市民の健康で文化的な生活の確保に寄与するものをいう。

(基本理念)

第3条 環境の保全及び創造は、市民が健康で文化的な生活を営む上で欠くことのできない恵み豊かな環境の恵沢を享受するとともに、これが将来の世代に継承されるように適切に行わなければならない。

- 2 環境の保全及び創造は、環境への負荷の少ない持続可能な社会の構築をめざして、市、事業者及び市民がそれぞれの責務に応じ、自主的かつ積極的に行われなければならない。
- 3 地球環境保全は、地域における日常生活及び事業活動が地球環境に影響を及ぼすものであることを認識し、市、事業者及び市民自らの課題とし、全ての日常生活及び事業活動において積極的に推進されなければならない。

(市の責務)

第4条 市は、環境の保全及び創造に関する基本的かつ総合的な施策を策定し、及び実施する責務を有する。

2 市は、自らの施策を策定し、及び実施するに当たっては、環境への負荷の低減に努めるとともに、市民及び事業者（以下「市民等」という。）の環境の保全及び創造に資する取組の支援に努めなければならない。

（事業者の責務）

第5条 事業者は、その事業活動を行うに当たっては、これに伴って生ずる公害を防止し、及び廃棄物を適正に処理し、並びに自然環境を適正に保全するために必要な措置を講ずる責務を有する。

2 事業者は、その事業活動に係る製品等が使用され、又は廃棄されることによる環境への負荷の低減に努めるとともに、その事業活動において再生資源等を利用するように努めなければならない。

3 前2項に定めるもののほか、事業者は、環境の保全及び創造に自ら努めるとともに、市が実施する環境の保全及び創造に関する施策に協力する責務を有する。

（市民の責務）

第6条 市民は、基本理念にのっとり、日常生活に伴う環境への負荷の低減に努めなければならない。

2 前項に定めるもののほか、市民は環境の保全及び創造に自ら努めるとともに、市が実施する環境の保全及び創造に関する施策に協力する責務を有する。

（施策の策定等に係る指針）

第7条 市は、環境の保全及び創造に関する施策を策定し、及び実施するに当たっては、基本理念にのっとり、次に掲げる事項の確保を基本として、各種の施策相互の連携を図りつつ、総合的かつ計画的に行わなければならない。

（1） 人の健康が保護され、及び生活環境が保全され、並びに自然環境が適正に保全されるよう、大気、水、土壌等が良好な状態に保持されること。

（2） 生態系の多様性の確保、野生生物の種の保存等が図られるとともに、山林、農地、水辺等における多様な自然環境が体系的に保全されること。

（3） 人と自然との豊かなふれあいが確保されるとともに、地域の歴史的文化的特性を生かした快適な環境を創造すること。

（4） 資源の循環的な利用、エネルギーの有効利用及び廃棄物の適正処理を推進することにより、地球温暖化の防止、オゾン層の保護等地球環境保全に貢献すること。

（5） 環境の保全及び創造についての関心と理解を深め、自覚を持って責任ある行動をとることができるよう、環境教育を充実し、及び環境学習を促進すること。

（環境基本計画）

第8条 市長は、環境の保全及び創造に関する施策を総合的かつ計画的に推進するため、環境の保全及び創造に関する基本的な計画（以下「環境基本計画」という。）を定めなければならない。

2 環境基本計画は、次に掲げる事項について定めるものとする。

（1） 環境の保全及び創造に関する総合的かつ長期的な目標

（2） 環境の保全及び創造に関する施策の基本的な方向

（3） 前2号に掲げるもののほか、環境の保全及び創造に関する施策を総合的かつ計画的に推進するために必要な事項

3 市長は、環境基本計画を定めるに当たっては、あらかじめ市民等の意見を反映するための必要な措置を講ずるものとする。

4 市長は、環境基本計画を定めたときは、遅滞なく、これを公表しなければならない。

5 前2項の規定は、環境基本計画の変更について準用する。

(報告書の作成及び公表)

第9条 市長は、毎年度、環境の状況及び環境基本計画に基づき実施した施策の状況に関する報告書を作成し、これを公表しなければならない。

(規制の措置)

第10条 市は、環境の保全上の支障を防止するため、必要な規制の措置を講ずることができる。

(協定の締結)

第11条 市は、環境の保全及び創造に関し、特に必要があると認めるときは、事業者との間に環境の保全及び創造に関する協定を締結することができる。

(市民等の参加及び自発的活動の促進)

第12条 市は、環境の保全及び創造に関する施策を推進するに当たっては、市民等の参加が促進されるように必要な措置を講ずるものとする。

2 市は、市民等が自発的に行う環境の保全及び創造に関する活動が促進されるように必要な措置を講ずるものとする。

(国及び他の地方公共団体との協力)

第13条 市は、環境の保全及び創造を図るための広域的な取組を必要とする施策の実施に当たっては、国及び他の地方公共団体と協力して行うよう努めるものとする。

(環境審議会)

第14条 環境基本法(平成5年法律第91号)第44条及び廃棄物の処理及び清掃に関する法律(昭和45年法律第137号)第5条の7の規定に基づき、西尾市環境審議会(以下「審議会」という。)を置く。

2 審議会は、市長の諮問に応じ、次に掲げる事項について調査審議する。

- (1) 環境の保全及び創造に関する重要な事項
- (2) 環境基本計画に関する事項
- (3) 一般廃棄物の減量及び適正処理に関する事項

3 審議会は、委員18人以内をもって組織する。

4 委員は、次に掲げる者のうちから市長が委嘱する。

- (1) 市民
- (2) 事業者
- (3) 優れた識見を有する者
- (4) その他市長が適当と認める者

5 委員の任期は、2年とする。ただし、再任を妨げない。

6 補欠委員の任期は、前任者の残任期間とする。

7 前各項に定めるもののほか、審議会の組織及び運営について必要な事項は、規則で定める。

附 則(平成15年条例第3号)

この条例は、平成15年4月1日から施行する。

附 則(平成23年条例第5号)

この条例は、平成23年4月1日から施行する。

附 則(平成29年条例第19号)

この条例は、平成29年10月1日から施行する。

環 境 報 告 書

平成30年度版

編集発行 西尾市環境部環境保全課
西尾市吉良町岡山大岩山 65
電話 0563-34-8111

この冊子は再生紙を使用しています。